

## Zápis z 2. jednání výboru pro územní rozvoj ZMČ Praha 3

**Datum jednání:** středa 15. února 2023  
**Místo jednání:** sál Zastupitelstva, Havlíčkovo nám. 9, 1. patro  
**Předseda:** Karel Vejvoda  
**Místopředseda:** Ondřej Elfmark  
**Začátek jednání:** 16:35 hodin  
**Konec jednání:** 19:20 hodin  
**Jednání řídil:** Karel Vejvoda  
**Počet přítomných členů:** průběžně **6-7-6** členů, výbor je usnášeníschopný  
**Přítomni:** Ondřej Elfmark, Pavel Křeček, Tomáš Mikeska, Mojmír Mikuláš, Michal Papež (odchod 18:50), Zdeněk Svačina (příchod 17:30) , Karel Vejvoda

**Omluveni:** Alexander Bellu, Antonín Svoboda, David Tacl, Petr Zeman

Prezenční listina není součástí tohoto zápisu.

**Seznam zúčastněných členů výboru bude neprodleně zaslán paní Štěpánce Šulcové, OOR, odd. organizační.**

**Pracovníci úřadu:** Tomáš Slepíčka – OKÚ, Lada Kolaříková – OKÚ, Václav Tětek – OV, Jana Caldrová – OOŽP

**Omluveni:**

**Hosté:** Filip Tittl (+1 UNIT architekti), Igor Kovačević ( +2 CCEA MOBA), Dan Merta (Architectura z.s.), Jan Kábrt (Central Group a.s.), [REDACTED]

**Počet stran:** 12 + příloha zápisu  
**Tajemník:** Zdeněk Fikar, OÚR OKÚ  
**Ověřovatel zápisu:** Mojmír Mikuláš

### Program jednání:

1. Zahájení.
2. Schválení programu.
3. Územní plán.
4. Nákladové nádraží Žižkov.
5. Žádost o vyjádření ke studii stavby „Nástavba bytového domu a umístění fotovoltaických panelů na střechu domu Kališnická 2889/14, 130 00 Praha 3“.
6. 17:30 Urbanisticko-architektonická studie Olšanské ulice.
7. 17:00 Obecní bydlení „Červený dvůr – U Staré cihelny“ – soutěž.
8. Holubník jako umělecký prvek na vrchu Vítkov.
9. Pro informaci ze stavebního úřadu.
10. Pro informaci koncepční vyjádření IPR Praha.
11. Pro informaci odeslané odpovědi na žádosti k sítím.
12. Pro informaci odeslané odpovědi na ostatní žádosti.
13. Různé.

## 1. Zahájení jednání.

### Usnesení

„Přítomní členové výboru pro územní rozvoj ZMČ Praha 3 se seznámili a berou na vědomí znění zápisu z jednání výboru pro územní rozvoj ZMČ Praha 3 číslo 2 ze dne 17. ledna 2023 a nemají k němu připomínek.“

## 2. Schválení programu

### Usnesení

„Přítomní členové výboru pro územní rozvoj ZMČ Praha 3 souhlasí s navrženým programem jednání včetně jeho časového harmonogramu.“

„Hlasování: 6 pro, 0 proti, 0 se zdrželo - schváleno.“

## 3. Územní plán

### 3.1 Oznámení o konání veřejného projednání návrhů změn vlny 18 ÚP SÚ HMP.

(UMCP3 038931/2023, OUR 031), MHMP OUR, Ing. Janošková  
Změny se **netýkají** území MČ Praha 3.

### 3.2 Oznámení o konání veřejného projednání návrhu změny Z 3224/15 ÚP SÚ HMP.

(UMCP3 038840/2023, OUR 032), MHMP OUR, Ing. Janošková  
Změny se **netýkají** území MČ Praha 3.

### 3.3 Oznámení o konání veřejného projednání návrhu změny Z 3224/15 ÚP SÚ HMP.

(UMCP3 038617/2023, OUR 033), MHMP OUR, Ing. Janošková  
Změny se **netýkají** území MČ Praha 3.

### 3.4 Oznámení o konání veřejného projednání návrhu změny vlny 29 ÚP SÚ HMP.

(UMCP3 038588/2023, OUR 034), MHMP OUR, Ing. Janošková  
Změny se **netýkají** území MČ Praha 3.

### 3.5 Oznámení o konání veřejného projednání návrhu změny vlny 19 ÚP SÚ HMP.

(UMCP3 038424/2023, OUR 035), MHMP OUR, Ing. Janošková  
Změny se **netýkají** území MČ Praha 3.

## 4. Nákladové nádraží Žižkov

V dnešním jednání místostarosta pro územní rozvoj informoval o aktuálním stavu projednávání smluv o spolupráci s investory Central Group – Cetin, PENTA, Geosan a Finep CZ. Včerejší jednání VÚR ZHMP se věnovalo samostatné změně územního plánu Z 3344 společnosti Finep CZ (přislíbno, že změna nebude schválena ZHMP, dokud nebude podepsána 3-stranná smlouva o spolupráci). Změnu Z 3194 společnosti Central Group Cetin výbor projednával cca před měsícem, ale zde jde o jiný případ, kdy již v roce 2017 byla podepsána smlouva o spolupráci, která musí být aktualizována.

Příloha zápisu – návrh šablony / formuláře, sloužící jako podklad k vyjednání smluv o spolupráci s investory.

## 5. Žádost o vyjádření ke studii stavby „Nástavba bytového domu a umístění fotovoltaických panelů na střechu domu Kališnická 2889/14, 130 00 Praha 3“.

(UMCP3 492312/2022, OUR 404)

Um architects s.r.o., Ing. arch. Kateřina Maidlová, Wuchterlova 1608/10, 160 00 Praha 6

### Usnesení

„Výbor pro územní rozvoj ZMČ Praha 3 **doporučuje** RMČ Praha 3 **NE**odsouhlasit toto vyjádření a **NE**pověřit pana místostarostu Mgr. Pavla Dobeše odesláním stanoviska jménem městské části:

„Městská část Praha 3 s realizací stavby „Nástavba bytového domu a umístění fotovoltaických panelů na střechu domu Kališnická 2889/14, 130 00 Praha 3“ podle předložené studie **nesouhlasí**. Důvodem nesouhlasu je nesoulad s doporučením pomocného podkladu „Regulační zásady vybraných žižkovských bloků“.

„Hlasování: **4** pro, **0** proti, **3** se zdrželi (Papež, Mikuláš, Vejvoda) - **NE**schváleno.“

„Doporučení není platné pro nedostatečný počet hlasů.“

## 6. Urbanisticko-architektonická studie Olšanské ulice.

(UMCP3 003846/2023, OUR 439)

UNIT architekti, s.r.o. Ing. arch. Veronika Peňázová, Ing. arch. Filip Tittl,  
Thákurova 9, 166 34 Praha 6

Zástupcům MČ Praha 3 byl představen hrubopis „Urbanisticko-architektonická studie Olšanské ulice“ již dne 23. ledna 2023 v sále zastupitelstva.



V rámci jednání VÚR dnešního dne byla zopakována prezentace studie a byly zde opět vneseny následující okruhy připomínek:

- **Prostor před Milíčovým domem** – dnes zahrada MŠ:
  - Studie navrhuje v prostoru před Milíčovým domem veřejné prostranství - náměstí

- MŠ by dle studie mohla být v budoucnu součástí objektu kryté sportovní haly nebo uvažuje se zahradou pro MŠ severně od Milíčova domu (pozemek však není ve vlastnictví MČ)
  - MČ P3 navrhuje řešit variantně s tím, že preferovaná varianta by zachovávala zahradu MŠ ve stávající pozici
  - Z urbanistického hlediska je důležité SJ pěší propojení do parku Parukářka
- **Předprostor před ZŠ Chelčického:**
- Příležitost pro MČ P3 v budoucnu zastavět venkovní sportoviště sportovní víceúčelovou halou
  - Řešení navrhované studií zároveň nabízí možnost dořešení majetkových vztahů v území a vznik parku P01\_01
  - Jednou z variant je vytvoření předprostoru před ZŠ na úkor plochy pro sportovní halu. Takové řešení MČ P3 nepreferuje.
- **Olšanské náměstí:**
- Křižovatka je ve variantě schválené MČ P3 (podklad: projekt DP\_DÚR)
- **Řešení profilu Olšanské ulice a povrchu TT:**
- TT je řešena jako nepojížděná, ozeleněná (takové řešení preferuje DP)
  - Cyklistický pruh bude v profilu komunikace vytvářet prostorovou rezervu a umožňovat průjezd vozidel IZS, prostorová variabilita je MČ P3 kvitována, pohyb cyklistů se předpokládá převážně v cykloprostoru, který je součástí chodníku
  - Čtyřřadé stromořadí nebude kontinuálně v celé délce Olšanské ulice, bude přerušováno odbočovacími pruhy a vedeními IS
- **Řešení prostoru východně od kostela sv. Rocha:**
- Veřejné prostranství N02\_02 vymezené nově navrhovanými objekty B02\_03a a B02\_02
  - Otázka umístění sběrného dvora
- **Olšanská pozemková:**
- MČ P3 nesouhlasí s navrhovanou regulací bloku B01\_09a a umístěním věže o výšce až 45m
  - Preferuje tyto možnosti řešení:
    - území Olšanské pozemkové bude vyřazeno z řešeného území studií nebo
    - zachová sportovní využití území, pak ale bez věže, která není pro takové využití vhodná
  - MČ P3 uplatnila požadavek na úpravu návrhu MPP a požadovala plochu vymezit pro sport
- **Náměstí Želivského - Olšanská:**
- Zpracovatelé studie navrhnou, aby prostor náměstí (celoměstského významu) byl řešen jako jeden celek, přestože je jeho část součástí projektu Centrum nového Žižkova (Cetin) společnosti Central Group
  - Možností je zahrnout řešení do projektu rekonstrukce Želivského ulice, TSK v současné době soutěží zpracovatele studie (VŘ na kvalitu, tým složen z architektů, dopraváků, krajinářů)
  - Postup nutno dohodnout a koordinovat s CG
- **MŠ Centrum nového Žižkova (Cetin):**
- Byla nalezena dohoda na řešení MŠ a vymezení jejího pozemku.
  - MŠ bude 5ti třídni, řešená jako samostatný objekt na vlastním pozemku B02\_08a
  - Celková plocha pozemku bude 2.156 m<sup>2</sup> a bude tvořena:
    - částí pozemku školky pro zastavení (SV)
    - částí pozemku školky pro hřiště (ZMK)
    - plochou předprostoru MŠ – v této ploše z důvodu trasování kanalizace bude nutno se správcem sítí dohodnout možnost oplocení
  - vyhrazená HPP pro MŠ bude 2.000 m<sup>2</sup>
- **Lineární park** ze severní strany hřbitovni zdi:
- Lineární park je navržen po celé délce od kostela sv. Rocha až po Želivského ulici

- Pozemek ve vlastnictví CG bude převeden na MČ P3, část parku jižně od projektu CG bude dokončena souběžně s developerským projektem
- Zpracovatelé studie prověří, je-li navrhovaná plocha pro umístění zázemí hřbitova B02\_09 dostatečná (podmínka Správy hřbitovů)



- **Polyfunkční území:**
  - MČ P3 upozorňuje, že většina nově vznikajících developerských projektů je pro bydlení
  - Požadavek MČ P3 na zajištění typologického mixu v území a zachování pracovních příležitostí (regulace podílu pracovních příležitostí)
- **Objekt pošty:**
  - MČ P3 provede jednání k možnosti odkoupení objektu pošty
- **Dopravní rozvaha:**
  - Součástí studie bude „Dopravní rozvaha“ včetně bilance parkování v prostoru Olšanské ulice v závislosti na provádění změn v území a dokončování jednotlivých developerských záměrů
  - MČ P3 upozorňuje na úbytek parkovacích stání v Olšanské ulici
  - IPR poskytne MČ data vytíženosti parkovacích stání
  - IPR poskytne také posouzení propustnosti křižovatek v závislosti na navyšování kapacit

#### Podnět Mojmíra Mikuláše:

- navržené trakční sloupy v ose kolejových tratí nahradit společnými sloupy pro trakci a veřejné osvětlení;
- pojízdný pruh pro integrovanou dopravu namísto zatravnění kolejí

#### Usnesení

**„Výbor pro územní rozvoj ZMČ P3 vzal na vědomí představení hrubopisu „Urbanisticko-architektonická studie Olšanské ulice“, seznámil se s připomínkami vzešlými z předchozí prezentace dne 23. ledna, očekává další připomínky od komise dopravní, od komise životního prostředí i od vlastních členů výboru s tím, že na svém příštím jednání provede sjednocení všech připomínek do uceleného materiálu tak, aby jednotlivé požadavky nebyly v kolizi, a poté tento materiál předloží ke schválení v RMČ Praha 3.“**

„Hlasování: **7** pro, **0** proti, **0** se zdrželo - schváleno.“

## 7. Obecní bydlení „Červený dvůr – U Staré cihelny“ – soutěž.

Administrátor soutěže, kancelář CCEA MOBA, ústy architekta Igora Kovačeviče, představila vstupní harmonogram přípravy a okolnosti zadání veřejné architektonické soutěže.

Součástí zpracování soutěžního zadání budou i 3 workshopy, kterých by se měli zúčastnit přizvaní odborníci pro témata komunitního městského bydlení, sociálních služeb, energeticky úsporných staveb a dřevostaveb, energetičtí poradci HMP a správce městských teplovodů (Prometeus).

Do workshopů budou mimo členů rady a výboru přizváni i členové komise sociální, pracovníci dotčených orgánů státní správy (sociální oblast, odbor výstavby, požární ochrana), IPR Praha, zástupci územního rozvoje HMP, zástupci okolních investorů (Finep CZ, PENTA, společnost S12) a pracovníci OTSMI a OSV úřadu. Termíny workshopů jsou prozatím naplánovány na:

Úterý 14. března od 10:00 do 12:00 hodin

Úterý 28. března od 10:00 do 12:00 hodin

Čtvrtek 13. dubna od 10:00 do 12:00 hodin

Místa konání budou upřesněna a vybrána mezi sálem zastupitelstva, Čítárnou Unijazzu v Krenovce na Husitské 22 a výstavními prostory v historické budově NNŽ.

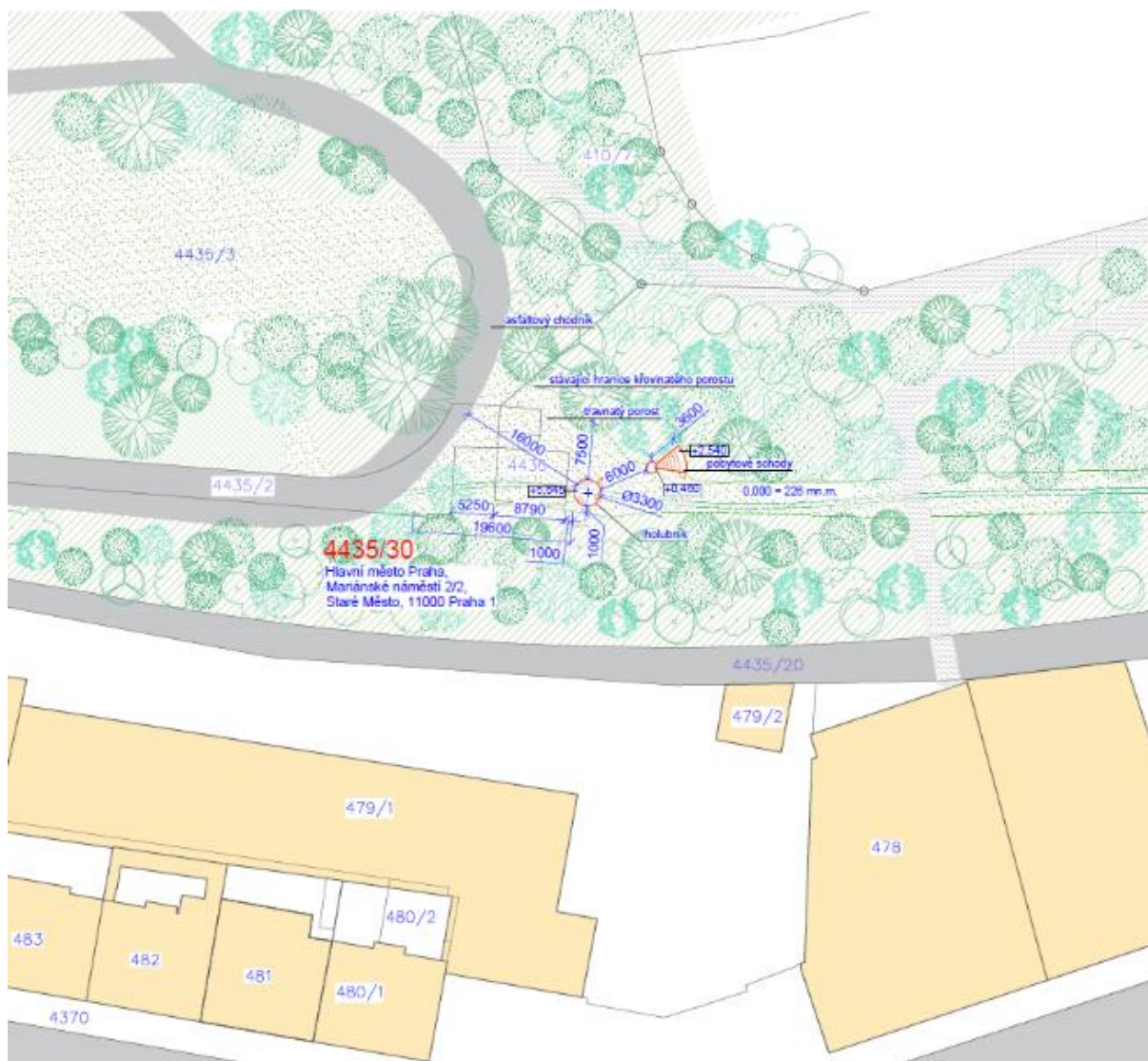
### Usnesení

„Výbor pro územní rozvoj ZMČ P3 vzal na vědomí harmonogram časových kroků přípravy architektonické soutěže včetně naplánování workshopů, na kterých bude upřesňováno zadání vlastní architektonické soutěže.“

## 8. Holubník jako umělecký prvek na vrchu Vítkov.

Předkládá: Ing. Caldrová, OOŽP (UMCP3 049224/2023, OUR 041)





Projektovou dokumentaci zadala Galerie HMP v rámci programu „Umění pro město“ na umělecké dílo. Za městskou část z předložených návrhů tento doporučil pan radní Křeček. MČ P3 k dílu uzavře memorandum o spolupráci. OPP vydal prozatím zamítavé stanovisko s požadavky na doplnění dokumentace

Informace o stavbě:

Stavba městského holubníku, Park Vítkov, Praha 3 Žižkov 130 00, par. č. 4435/30 – projekt pro stavební povolení. Investor má být MČ Praha 3. OOŽP UMČ P3 požaduje dodání projektovou dokumentaci pro společné územní řízení a stavební povolení.

Projekt je členěn na dva objekty: holubník a pobytové schody s úložným prostorem zasazené do terénu. Objekt nebude napojen na žádné sítě. Zastavěná plocha: 17,4 m<sup>2</sup> (8,4 m<sup>2</sup> holubník + 9 m<sup>2</sup> pobytové schody).

## Usnesení

„Výbor pro územní rozvoj ZMČ Praha 3 se seznámil s přípravou realizace stavby „Holubník jako umělecký prvek na vrchu Vítkov“ podle předložené dokumentace pro stavební povolení.“

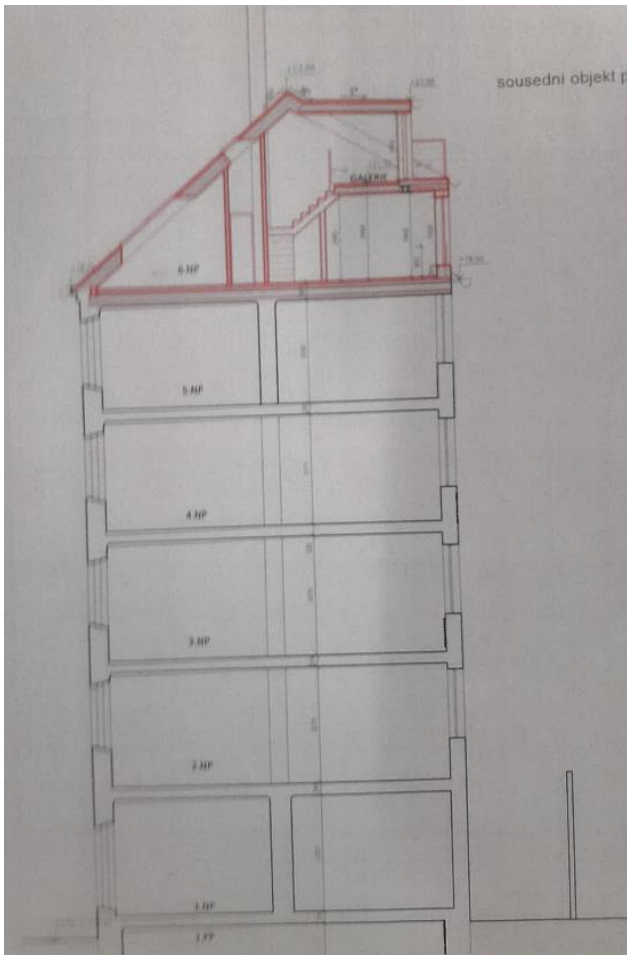
## 9. Pro informaci ze stavebního úřadu:

- a) Rozhodnutí o umístění stavby „Dva vrty pro tepelné čerpadlo na pozemku č. parc. 3557/4, k.ú. Žižkov, Praha 3“, ul. Ambrožova. Předkládá: UMČ P3 OV (OUR 001)
- b) Oznámení o zahájení společného územního a stavebního řízení pro stavbu „Přístavba výtahové šachty k dvorní fasádě domu čp. 721, na pozemku parc. č. 267, k.ú. Žižkov, Husinecká 27, Praha 3, včetně stavebních úprav domu za účelem instalace osobního výtahu“. Předkládá: UMČ P3 OV (OUR 002)
- c) Oznámení o zahájení řízení o dodatečném povolení stavby „Garáž na pozemku č. parc. 3255 u domu čp. 1998, k.ú. Žižkov, V Zahrádkách 55, Praha3“. Předkládá: UMČ P3 OV (OUR 003)
- d) Rozhodnutí o vydání povolení změny stavby před jejím dokončením pro stavební záměr „Zařízení staveniště pro bourací práce v areálu Ústřední telekomunikační budovy - II. etapa, Olšanská 2681/6, Praha 3, k.ú. Žižkov“. Předkládá: UMČ P3 OV (OUR 004)
- e) Návrh opatření obecné povahy pro stanovení místní úpravy provozu na pozemní komunikaci Seifertova. Předkládá: MHMP, Odb. pozemních komunikací, odd. silničního správ. řádu (OUR 20)
- f) Návrh opatření obecné povahy pro stanovení místní úpravy provozu na pozemní komunikaci Koněvova. Předkládá: MHMP, Odb. pozemních komunikací, odd. silničního správ. řádu (OUR 005)
- g) Oznámení o zahájení stavebního řízení na stavbu „Stavební úpravy za účelem zřízení nového osobního výtahu v prostoru stávajícího světlíku domu čp. 1545, na pozemku parc. č. 1564, k.ú. Žižkov, Křišťanova 2, Praha 3“. Předkládá: UMČ P3 OV (OUR 006)
- h) Oznámení o zahájení řízení o odstranění stavby „Stavební úpravy objektu čp. 100, k.ú. Žižkov, Prokopova 16, Praha 3, spočívající v osazení střešních oken“. Předkládá: UMČ P3 OV (OUR 007)
- i) Rozhodnutí o vydání povolení změny stavby před jejím dokončením „Stavební úpravy 1. PP, přístavba s terasou na střeše, přístavba 6 balkónů a přístavba výtahu ke dvorní fasádě domu čp. 983, na č. parc. 986, k.ú. Žižkov, Rokycanova 8, Praha 3“. Předkládá: UMČ P3 OV (OUR 008)
- j) Usnesení o přerušení stavebního řízení pro stavbu „Stavební úpravy domu čp. 100, vše k.ú. Žižkov, Prokopova 16, Praha 3, které budou prováděny za účelem osazení dvou oken do střešního pláště a změny v užívání půdy (úroveň 5. NP) na odpočinkovou místnost. Předkládá: UMČ P3 OV (OUR 011)
- k) Oznámení o zahájení stavebního řízení na stavbu „Stavební úpravy bytového domu čp. 1814, k.ú. Žižkov, Koněvova 146, Viklefova 22, Praha 3, spočívající v zateplení fasády objektu a stěn světlíků, výměně oken a vstupních dveří“. Předkládá: UMČ P3 OV (OUR 015)
- l) Oznámení o zahájení společného územního a stavebního řízení pro stavbu „Přístavby výtahových šachet a přístupových lávek ke dvorní fasádě včetně stavebních úprav domů čp. 2581, 2582, a 2583, Na Vrcholu 15, 17 a 19 na č. parc. 2639/91 a 2639/232, k.ú. Žižkov, Praha 3, které budou prováděny za účelem instalace nových osobních výtahů“. Předkládá: UMČ P3 OV (OUR 016)
- m) Oznámení o zahájení řízení o povolení změny stavby před jejím dokončením „Novostavba polyfunkčního domu, objekt SO.01 Polyfunkční budova – hlavní objekt na č. parc. 499, v k.ú. Žižkov, na nároží ulic Husitská a Pod Vítkovem, Praha 3“. Předkládá: UMČ P3 OV (OUR 017)

n) Oznámení o zahájení společného územního a stavebního řízení pro stavbu „Nástavba, přístavba výtahu a stavební úpravy bytového domu čp. 523 na č. parc. 1158, k.ú. Žižkov, Praha 3, Seifertova 30“.

Předkládá: UMČ P3 OV (OUR 018)

**Termín na odeslání námitek již vypršel dne 6.2. 2023. Po vydání společného územního a stavebního povolení se lze odvolat.**



OÚR OKÚ : Odborné pracoviště NPÚ Praha považuje nástavbu za **vyločenou**, OPP MHMP v závazném stanovisku ji povoluje jako **přípustnou** za daných podmínek.

Podle regulačních zásad MČ P3 je z pohledu nenavýšení římsy i hřebene nástavba možná. Například ale podle regulačních zásad MČ P7 je jeho přijatelnost sporná. Zjevně se tedy jedná o „hraniční případ“, kdy je jeho přijatelnost sporná.

Hrubá podlažní plocha nástavby nedosahuje 330 m<sup>2</sup>.

## Usnesení

„Výbor pro územní rozvoj ZMČ Praha 3 se k danému projektu nástavby kvůli jeho komplikovanému vztahu k používaným metodikám a regulativům **nevyjádřil**. Současně ale **doporučil** RMČ Praha 3, aby pověřila místostarostu pro územní rozvoj přípravou pořízení aktualizace „Regulačních zásad vybraných žižkovských (a vinohradských) bloků“ tak, aby při zpracování byla konzultována s orgány památkové péče a výsledek konzultací byl do nich zapracován.“

„Hlasování: **6** pro, **0** proti, **0** se zdrželo - schváleno.“

## Městská část Praha 3

Úřad městské části

Výbor pro územní rozvoj

Havlíčkovo nám. 700/9, 130 00 Praha 3

+420 222 116 111

podatelna@praha3.cz, www.praha3.cz

IČ: 00063517

Bankovní spojení: Česká spořitelna, a. s.,

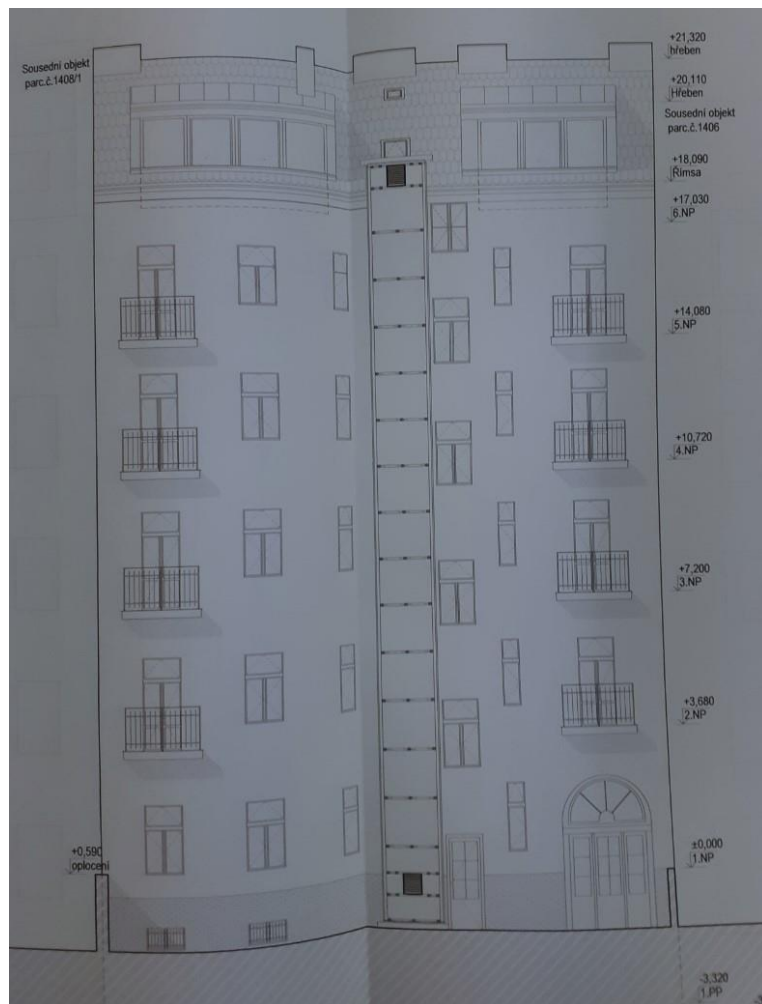
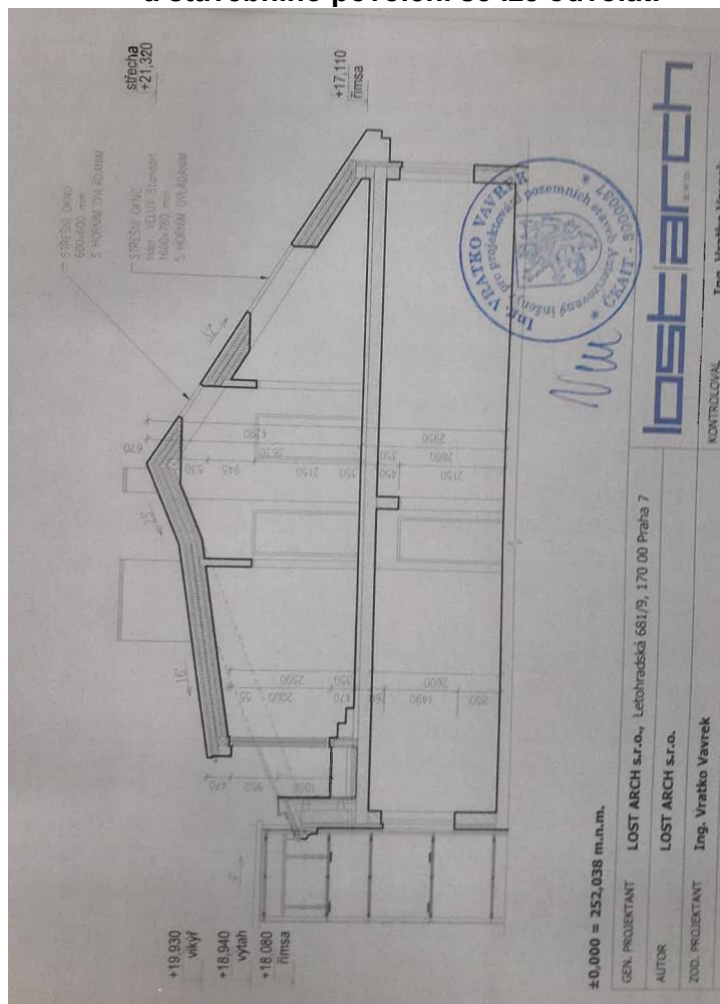
Číslo účtu: 27-2000781379/0800

Datová schránka: eqkbt8g

o) Oznámení o zahájení společného územního a stavebního řízení pro stavbu „Nástavba bytového domu čp. 825 na pozemku č. parc. 1407/1, k.ú. Žižkov, Bořivojova 31, Praha 3“.

Předkládá: UMČ P3 OV (OUR 019)

**Termín na odeslání námitek vypršel dne 6.2. 2023. Po vydání společného územního a stavebního povolení se lze odvolat.**



**OUR OKÚ :** V tomto případě jde o nastavení jednoho plného podlaží domu a o půdní vestavbu v nově navýšené střeše.

Odborné pracoviště NPÚ Praha považuje nástavbu za **vyločenou**, OPP MHMP v závazném stanovisku ji povoluje jako **přípustnou** za daných podmínek.

Podle regulačních zásad MČ P3 je navýšení domu o 1 podlaží možné. Například ale podle regulačních zásad MČ P7 je jeho přijatelnost sporná.

Zjevně se tedy jedná i zde o „hraniční případ“, kdy je jeho přijatelnost sporná.

Hrubá podlažní plocha dvou obytných podlaží byla přibližně změřena jako cca 330 m<sup>2</sup>.

## Usnesení

„Výbor pro územní rozvoj ZMČ Praha 3 se k danému projektu nástavby kvůli jeho komplikovanému vztahu k používaným metodikám a regulativům **nevyjádřil**. Současně ale **doporučil** RMČ Praha 3, aby pověřila místostarostu pro územní rozvoj přípravou pořízení aktualizace „Regulačních zásad vybraných žižkovských (a vinohradských) bloků“ tak, aby při zpracování byla konzultována s orgány památkové péče a výsledek konzultací byl do nich zapracován.“

„Hlasování: 6 pro, 0 proti, 0 se zdrželo - schváleno.

## Městská část Praha 3

Úřad městské části

Výbor pro územní rozvoj

Havlíčkovo nám. 700/9, 130 00 Praha 3

+420 222 116 111

podatelna@praha3.cz, www.praha3.cz

IČ: 00063517

Bankovní spojení: Česká spořitelna, a. s.,

Číslo účtu: 27-2000781379/0800

Datová schránka: eqkbt8g

- p) Rozhodnutí o zamítnutí odvolání proti vydání společného povolení pro stavbu „Nástavba, přístavba a stavební úpravy RD čp. 1403, stavby opěrných zdí, oplocení, akumulacní jímky a vsakovacího objektu Za Žižkovskou vozovnou 3, Praha 3, Žižkov“.  
Předkládá: MHMP, Odb. stavebního řádu, Oddělení právní (UMCP3 025992/2023, OUR 021)
- q) Rozhodnutí o vydání povolení stavby před jejím dokončením, prodloužení lhůty k dokončení stavby „Nástavba tří bytových jednotek a přístavba osobního výtahu ke dvorní fasádě domu čp. 1487, Praha 3, Slezská 70, č. parc. 2792, k.ú. Vinohrady“.  
Předkládá: UMČ P3 OV (OUR 022)
- r) Oznámení o zahájení řízení o předčasném užívání stavby a pozvání k ústnímu jednání (nový termín) „Revitalizace nákladového nádraží Žižkov – sever, Praha 3“, Komunikace a zpevněné plochy - rekonstrukce ulice Malešická.  
Předkládá: UMČ P3 OV (OUR 023)
- s) Oznámení o zahájení řízení o předčasném užívání stavby a pozvání k ústnímu jednání „Revitalizace nákladového nádraží Žižkov – sever, Praha 3“, Komunikace a zpevněné plochy - rekonstrukce ulice Malešická.  
Předkládá: UMČ P3 OV (OUR 024)
- t) Oznámení o zahájení společného územního řízení pro stavbu „Přístavba výtahové šachty k uliční fasádě bytového domu čp. 2366 na pozemku č. parc. 3689, k.ú. Vinohrady, V Horní Stromce 4, Praha 3, včetně stavebních úprav, které budou prováděny za účelem instalace osobního výtahu“.  
Předkládá: UMČ P3 OV (OUR 026)
- u) Závazné stanovisko - vyjádření ke změně územního rozhodnutí „Sportovní a relaxační areál Pražačka, Praha 3 – Revitalizace areálu, ul. Za Žižkovskou vozovnou č. 19, Praha 3“.  
Předkládá: UMČ P3 OV (OUR 036)
- v) Kolaudační souhlas - vydání kolaudačního souhlasu užívání stavby „Stavební úpravy, které byly provedeny za účelem změny užívání nebytového skladového prostoru v 1. PP domu čp. 266, k.ú. Žižkov, Praha 3, Roháčova 38 na komunitní centrum vybavené dvěma místnostmi se zázemím pro krátkodobý program, bez trvalého pracoviště“.  
Předkládá: UMČ P3 OV (OUR 037)
- w) Oznámení o zahájení stavebního řízení na stavbu „Stavební úpravy bytových domů čp. 2386, 2387, 2388, 2389 na č. parc. 4251/8, k.ú. Žižkov, Jana Želivského 13, 15, 17, 19, Praha 3, spočívající v zateplení fasády a střechy objektů“.  
Předkládá: UMČ P3 OV (OUR 038)
- x) Oznámení o zahájení řízení o povolení změny stavby před jejím dokončením „Nástavba podlaží, nástavba podkroví s vikýři, přístavba balkónů, retenční nádrž ve dvoře a stavební úpravy bytového domu čp. 542 na č. parc. 211, k.ú. Žižkov, Krásova 35, Praha 3, které budou prováděny za účelem vybudování 8 bytů a nového osobního výtahu“.  
Předkládá: UMČ P3 OV (OUR 039)  
**Změna stavby spočívá v prodloužení lhůty k dokončení stavby do 20.12.2024**
- y) Rozhodnutí o vydání společného povolení ve věci stavebního záměru „Městská zahrada Pod Kapličkou“.  
Předkládá: UMČ P3 OV (OUR 040)
- z) Usnesení o zastavení řízení o povolení výjimky pro stavbu „Nástavba, přístavby výtahu, lodžii a balkónů a stavební úpravy bytového domu čp. 1238 a přilehlého dvora, pozemek č. parc. 1045, k.ú. Žižkov, Praha 3, Bořivojova 44“.  
Předkládá: UMČ P3 OV (OUR 041)

## 10. Pro informaci koncepční vyjádření IPR Praha:

10.1 Rekonstrukce křižovatky Bulhar (etapa 1., etapa 2.), zápis z jednání.

(UMCP3 027020/2023, OUR 024)

10.2 Koncepční vyjádření k dokumentaci pro změnu stavby před dokončením a k dokumentaci ke sloučenému územnímu a stavebnímu řízení „Úprava křižovatky Bulhar (1. etapa – ZSPD, 2. etapa – DUSP) a zápis z jednání. (UMCP3 027020/2023, OUR 024)

IPR Praha s předloženým záměrem **souhlasí**.

10.3 Vyjádření k záměru „Prodloužení doby užívání staveb AUTO JAROV“.

(UMCP3 041159/2023, OUR 030)

IPR Praha s prodloužením doby užívání staveb o 5 let **nesouhlasí**. Souhlasí s prodloužením do 31.12.2025.

## 11. Pro informaci odeslané odpovědi na žádosti k sítím:

## 12. Pro informaci odeslané odpovědi na ostatní žádosti:

12.1. Žádost o vyjádření územně samosprávného celku městská část Praha 3 k zahájení zjišťovacího řízení podle zákona č. 100/2001 Sb., o posuzování vlivů na životní prostředí, ve znění pozdějších předpisů záměru „TT Olšanská – Habrová“. (UMCP3 506556/2022, OUR 432)

Hlavní město Praha, Magistrát hlavního města Prahy, Odbor ochrany prostředí, Oddělení posuzování vlivů na životní prostředí, Ing. Marie Beranová, Jungmannova 35/29, 110 00 Praha 1

**Pan místostarosta Mgr. Pavel Dobeš odeslal žadateli dne 14.2.2023 jménem městské části vyjádření na základě usnesení RMČ Praha 3, č.61, ze dne 8.2.2023.**

## 13. Různé

**Příští jednání výboru je naplánováno  
na pondělí 6. března 2023 od 16:30 hodin v sále  
Zastupitelstva, Havlíčkovo nám. 9, 1. patro**

<b><u>Zapsal</u></b>	Zdeněk Fikar      tajemník výboru	
<b><u>Ověřovatel</u></b>	Mojmír Mikuláš	
<b><u>Předseda</u></b>	Karel Vejvoda	