

**Demografická
studie**

MČ Praha 3

Praha / / /



Tomáš Soukup

Šmeralova 4

170 00 Praha - Bubeneč

IČ: 73534781

Tel: +420 739 358 697

E-mail: info@vyzkumysoukup.cz

www.vyzkumysoukup.cz

Květen 2021

Obsah

1.	Resumé – hlavní zjištění	3
2.	Metodologie	5
3.	Obyvatelstvo	7
3.1.	Celkový počet obyvatel.....	7
3.2.	Vývoj počtu obyvatel v letech 2006-2020	8
3.3.	Pohyb obyvatel.....	9
3.4.	Struktura obyvatel dle věku a pohlaví	10
4.	Parametry prognózy vývoje obyvatelstva	12
4.1.	Současná struktura obyvatel	12
4.2.	Plodnost.....	13
4.3.	Úmrtnost.....	16
4.4.	Migrace	17
5.	Výsledky demografické prognózy.....	23
5.1.	Výsledky za MČ Praha 3	23
5.2.	Počet dětí v developerských projektech	38
6.	Plánování kapacit škol.....	42
6.1.	Mateřské školy	42
6.2.	Základní školy	46
7.	Porovnání výsledků s dalšími prognózami.....	55
8.	Seznam tabulek, grafů a obrázků	58
9.	Zpracovatel studie.....	60

1. Resumé – hlavní zjištění

Vývoj počtu obyvatel

- Za posledních 15 let vzrostl ve spádovém území počet obyvatel o 10 %. V současnosti zde žije 76 729 osob.
- Stáří obyvatelstva spádového území téměř odpovídá celorepublikovému průměru. Na 100 dětí do 15 let zde připadá 124 seniorů.
- Budoucí situace v demografickém vývoji se bude odvíjet od rozsahu a zvláště od rychlosti plánované developerské činnosti. Podle střední varianty prognózy by ve spádovém území mělo v roce 2050 žít zhruba 95 tis. obyvatel. Nejintenzivnější výstavba je plánovaná v lokalitě Nákladového nádraží Žižkov a okolí. Celkový počet obyvatel by se zde měl ve srovnání se současným počtem obyvatel zvýšit zhruba o 15 tis. do roku 2050.
- V nové zástavbě, která ve spádovém území vznikne po dokončení developerských projektů, bude v roce 2050 žít cca 22 000 osob. Během první poloviny sledovaného časového horizontu vzroste počet dětí ve věku 3-5 let žijících v této nové zástavbě na cca 1 000 a počet dětí ve věku 6-14 let na cca 3 000. Okolo roku 2050 jejich počty klesnou na cca 740, resp. 2 800.

Mateřské školy

- Počet zájemců o MŠ se bude dle střední varianty po většinu sledovaného období pohybovat okolo 2 400 dětí. Stávající kapacity budou nedostatečné, bude chybět cca 300 míst (za předpokladu, že i nadále bude MŠ navštěvovat 90 % dětí s trvalým bydlištěm ve věku 3-5 let).
- Nejvýraznější nedostatek míst v MŠ bude od roku 2030 v lokalitě Nákladové nádraží Žižkov a okolí, kde bude chybět zhruba 100 míst. Kapacity nebudou dostačovat také v lokalitách Jarov a Chmelnice a Žižkov západ.

Základní školy

- Souhrnná rejstříková kapacita ZŠ činí 6 398 žáků, reálná je ovšem nižší, odpovídá 5 100 žákům. V aktuálním školním roce ZŠ navštěvuje 4 946 žáků a již několik let musí několik škol z kapacitních důvodů děti odmítat. ZŠ jsou prakticky plné.
- Celkový počet žáků místních ZŠ se v příštích letech bude zvyšovat. Dle střední varianty bude ZŠ navštěvovat cca 6 600 žáků, dle vysoké 8 000 žáků. I ve střední

variantě bude chybět cca 1 500 míst oproti reálné kapacitě, ve vysoké variantě pak až 2 900 míst.

- Stávající kapacity budou nedostačující nejen na území NNŽ, ale i v dalších lokalitách mimo Žižkov západ.

2. Metodologie

Prognóza budoucího vývoje populace ve spádovém území využívá tzv. **kohortně-komponentní metodu**. Tato metoda vychází ze stávající věkové struktury obyvatel dle pohlaví a jednotek věku. Každá jednotka věku se vyznačuje svou specifickou mírou úmrtnosti, porodnosti a migrace.

Parametry modelu kohortně-komponentní metody představují věkově specifické míry plodnosti, koeficienty přežití vypočítané z podrobných úmrtnostních tabulek zvlášť pro muže a ženy, migrační saldo po jednotkách věku podle pohlaví.

Prognóza byla zpracována odděleně pro muže a ženy po jednotkách věku s výchozí věkovou strukturou k 30. 6. 2019. Po domluvě se zadavatelem je horizont prognózy stanoven na rok 2050.

Zdroje dat

Sociodemografická studie čerpá z více datových zdrojů. Primárním zdrojem **dat o obyvatelstvu** jsou statistiky vedené Českým statistickým úřadem (ČSÚ). Tyto prameny doplňujeme podle potřeby dalšími statistickými údaji a informacemi poskytnutými zadavatelem.

Aktualizace demografické prognózy

Demografická prognóza představuje výhled do budoucna, platný k aktuálnímu okamžiku a v případě, že se předpokládané trendy skutečně naplní. Doporučujeme proto demografickou prognózu aktualizovat, a to pravidelně **po třech až čtyřech letech**, a navíc za situace, kdy se objeví **nepředvídaná okolnost** – např. změna územního plánu, velký developer, se kterým se nepočítalo, či jiná změna, která ovlivní atraktivnost zdejšího bydlení a škol (např. nový významný zaměstnavatel, nové dopravní napojení na město apod.).

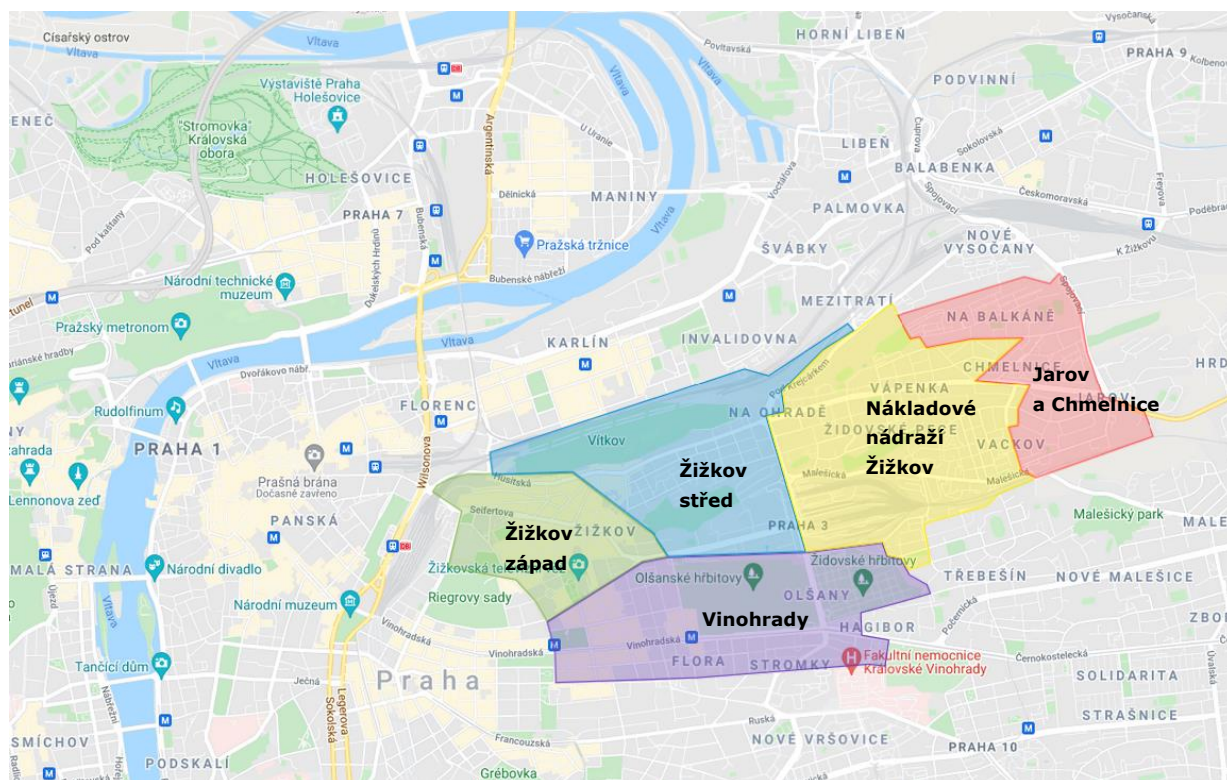
Po dohodě se zadavatelem pracuje demografická studie s následujícími variantami:

1. Vysoká varianta pro celé spádové území
2. Nízká varianta pro celé spádové území
3. Střední varianta pro lokality spádového území:

- Jarov a Chmelnice
- Nákladové nádraží Žižkov a okolí
- Vinohrady a Olšany
- Žižkov střed
- Žižkov západ

4. Vysoká varianta pro všechny developerské projekty

Obr. č. 1 Vymezení lokalit



Zdroj: Výzkumy Soukup

3. Obyvatelstvo

3.1. Celkový počet obyvatel

Podle ČSÚ žilo k 31. 12. 2020 ve spádovém území **76 729 obyvatel**. Tento údaj zahrnuje osoby hlášené k trvalému pobytu a cizince s povolením k dlouhodobému pobytu. Nejvíce obyvatel má trvalé bydliště v části Vinohrady (21 194), nejméně lidí žije v lokalitě Jarov a Chmelnice (6 657).

Tab. č. 1 Celkový počet obyvatel, 2020

	Počet obyvatel
Jarov a Chmelnice	6 657
Nákladové nádraží Žižkov	16 793
Vinohrady	21 194
Žižkov střed	13 464
Žižkov západ	18 621
Celkem	76 729

Zdroj: ČSÚ

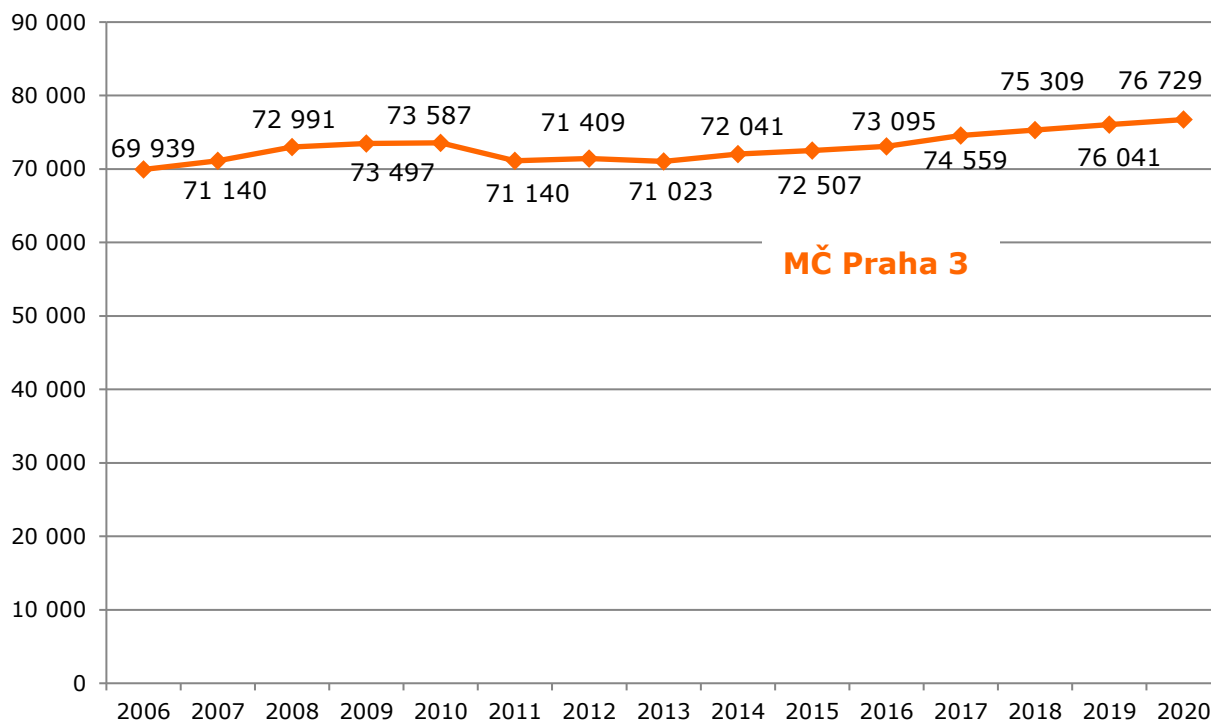
Poznámka:

Demografická studie a prognóza pracuje s údaji o obyvatelích, kteří mají ve spádovém území hlášený trvalý pobyt. Rovněž zahrnuje cizince, kteří zde mají hlášený pobyt (získali povolení k pobytu v ČR na dobu delší než 90 dnů). Pokud není specifikováno jinak, všechny údaje o počtu obyvatel se vztahují k takto evidovaným osobám.

3.2. Vývoj počtu obyvatel v letech 2006-2020

Počet obyvatel spádového území mezi lety 2006 a 2020 vzrostl o 6 790 osob, což představuje **nárůst o 10 %**.

Graf č. 1 Vývoj počtu obyvatel s hlášeným trvalým pobytem



Zdroj: ČSÚ

3.3. Pohyb obyvatel

Jak již bylo uvedeno výše, ve spádovém území vzrostl od konce roku 2006 do konce roku 2020 **počet obyvatel o 6 790 osob**. K růstu počtu obyvatel přispívá především kladné migrační saldo ve všech letech sledovaného období s výjimkou let 2006 a 2013. Od roku 2013 se v kladných hodnotách pohybuje i přirozený přírůstek, tzn., že počet narozených ve spádovém území je vyšší než počet zemřelých.

Tab. č. 2 Pohyb obyvatel, 2006-2020, spádové území

Období	Narození	Zemřelí	Přistěhovalí*	Vystěhovalí*	Přírůstek stěhováním	Celkový přírůstek	Stav k 31.12.
2006	673	957	3 707	3 965	-258	-542	69 939
2007	755	925	5 641	4 270	1 371	1 201	71 140
2008	825	876	6 229	4 327	1 902	1 851	72 991
2009	784	887	5 152	4 543	609	506	73 497
2010	826	914	5 380	5 202	178	90	73 587
2011	815	838	4 689	4 614	75	52	71 140
2012	789	868	5 178	4 830	348	269	71 409
2013	841	830	4 669	5 066	-397	-386	71 023
2014	850	763	5 493	4 562	931	1 018	72 041
2015	901	809	5 115	4 741	374	466	72 507
2016	864	785	5 303	4 794	509	588	73 095
2017	953	784	5 850	4 555	1 295	1 464	74 559
2018	942	779	5 574	4 987	587	750	75 309
2019	919	750	5 662	5 099	563	732	76 041
2020	930	795	5 925	5 372	553	688	76 729
Ø 2016-20	922	779	5 663	4 961	701	844	75 147
Událostí na 1 000 obyvatel, 2016-20	12,3	10,4	75,4	66,0	9,3	11,2	-

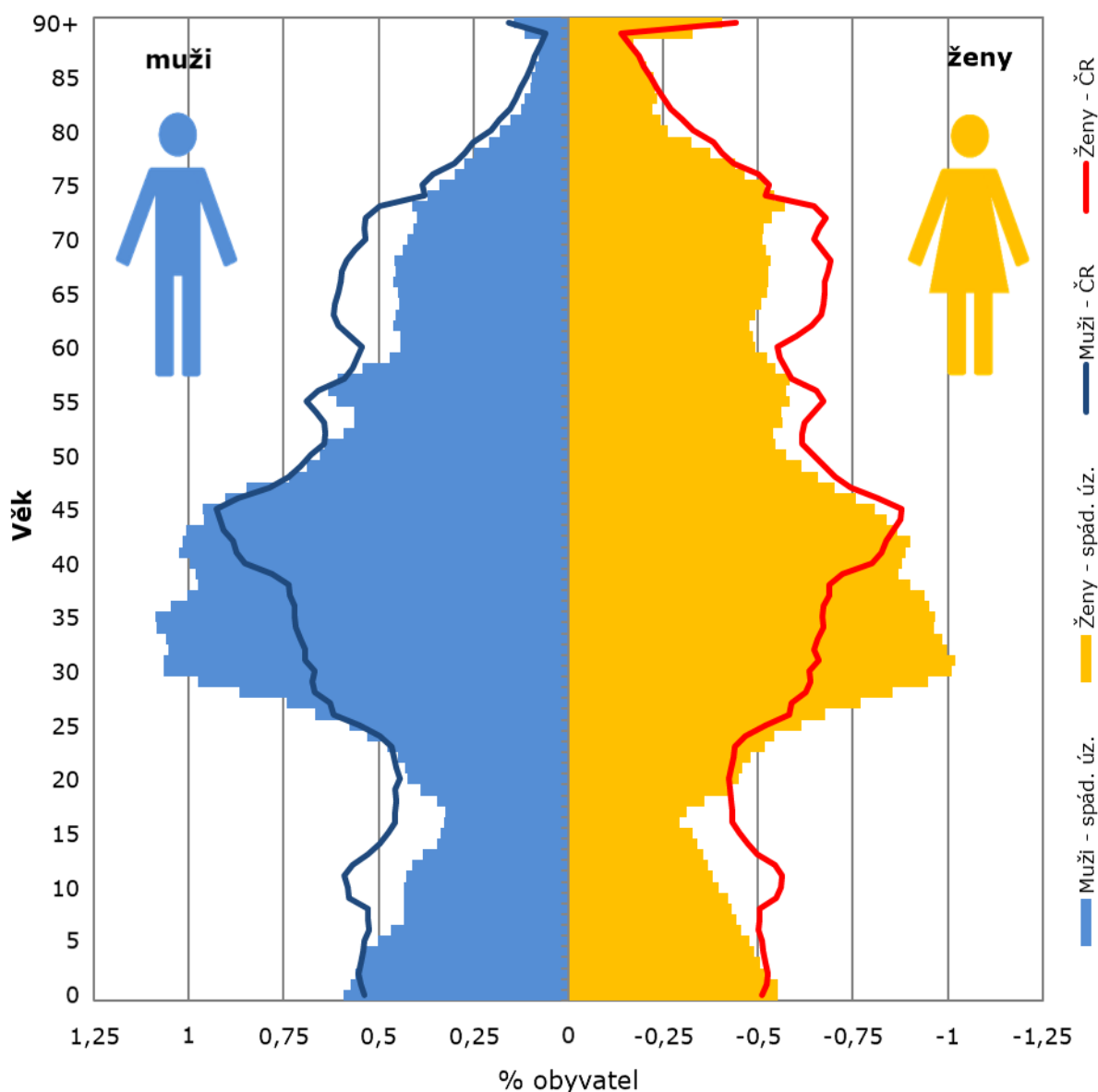
Zdroj: ČSÚ

* Pouze z a mimo MČ Praha 3, nikoliv v rámci MČ

3.4. Struktura obyvatel dle věku a pohlaví

Strom života graficky znázorňuje věkovou strukturu obyvatelstva spádového území a ukazuje srovnání s věkovou strukturou obyvatel kraje, navíc v rozdělení dle pohlaví. Muži i ženy představují shodně 50 % z celkového počtu obyvatel spádového území.

Graf č. 2 Strom života, 31.12.2020



Zdroj: ČSÚ

Věková struktura obyvatel spádového území se oproti věkové struktuře ČR výrazně liší. Lidé ve věku 25-45 let mají na obyvatelstvu spádového území výrazně vyšší zastoupení než na obyvatelstvu ČR. Osoby ve věku jejich dětí, tj. od 5 do 15 let, jsou ve spádovém území zastoupeni naopak podprůměrně. Podprůměrný podíl na obyvatelstvu spádového

území je patrný i u osob ve věku 50-75 let. Podíl seniorů starších 75 let je srovnatelný s celorepublikovým podílem. Nadprůměrné zastoupení lidí ve věku 25-45 let souvisí s vysokou mírou migrace v posledních letech.

Ve spádovém území připadá na 100 dětí do 15 let 124 seniorů starších 65 let. Hodnota indexu stáří je srovnatelná s ČR i Prahou. Nejstarší obyvatelstvo žije v lokalitách Jarov a Chmelnice a Vinohrady, nejmladší populaci mají naopak lokality Žižkov střed a Žižkov západ. S výjimkou lokality Jarov a Chmelnice se spádové území vyznačuje nadprůměrným podílem osob ve věku 15-64 let. Výrazně nadprůměrný je tento podíl v lokalitě Žižkov západ, lidé v produktivním věku zde tvoří zhruba tři čtvrtiny celkového počtu obyvatel.

Tab. č. 3 Srovnání skladby obyvatelstva podle věku – rok 2020

	Obyvatelstvo ve věku			Celkem	% obyvatel ve věku			Index stáří
	0-14	15-64	65 a více		0-14	15-64	65 a více	
Jarov a Chmelnice	955	4 067	1 635	6 657	14 %	61 %	25 %	171
NN Žižkov a okolí	2 626	11 211	2 956	16 793	16 %	67 %	18 %	113
Vinohrady	2 725	14 149	4 320	21 194	13 %	67 %	20 %	159
Žižkov střed	2 020	9 514	1 930	13 464	15 %	71 %	14 %	96
Žižkov západ	2 250	14 068	2 303	18 621	12 %	76 %	12 %	102
Spádové území	10 576	53 009	13 144	76 729	14 %	69 %	17 %	124
Praha	212 824	869 149	253 111	1 335 084	16 %	65 %	19 %	119
ČR	1 719 741	6 823 714	2 158 322	10 701 777	16 %	64 %	20 %	126

Zdroj: ČSÚ, stav k 31.12.2020

Poznámka:

Index stáří udává poměr osob starších 65 let k počtu osob ve věku 0-14 let, vynásobený 100.

4. Parametry prognózy vývoje obyvatelstva

Budoucí vývoj počtu a struktury obyvatelstva závisí na čtyřech faktorech:

- na současné struktuře obyvatel podle věku a pohlaví (východisko),
- na vývoji porodnosti,
- na vývoji úmrtnosti,
- na vývoji migrace.

Statistické upozornění:

Je třeba upozornit, že prognóza je platná pouze za podmínky, že nastanou předpokládané trendy popsané níže. Z tohoto důvodu počítáme s variantními řešeními zohledňujícími mimo jiné i různé modely budoucí bytové výstavby.

4.1. Současná struktura obyvatel

Prognóza vychází ze struktury obyvatel podle pohlaví a věku k 31. 12. 2020, evidované ČSÚ. Zahrnuje obyvatele s trvalým či dlouhodobým pobytem v obci (tedy včetně cizinců).

4.2. Plodnost

Při tvorbě prognostických modelů zohledňujeme u plodnosti dva základní parametry:

- budoucí úroveň plodnosti, která je vyjádřena úhrnnou plodností
- plodnost žen v závislosti na jejich věku, tj. věkový profil plodnosti

Úhrnná plodnost

Na 1 matku žijící ve spádovém území připadá v průměru 1,38 narozených dětí (průměr za poslední 3 roky). Úhrnná plodnost do značné míry souvisí s migrací a bytovou výstavbou. V lokalitách s vyšší výstavbou se úhrnná plodnost obvykle dočasně zvyšuje.

Tab. č. 4 Úhrnná plodnost*

	2018	2019	2020	ø 2018-20
Jarov a Chmelnice	1,81	1,53	1,90	1,75
NN Žižkov a okolí	1,75	1,43	1,45	1,54
Vinohrady	1,21	1,47	1,34	1,33
Žižkov střed	1,33	1,43	1,46	1,40
Žižkov západ	1,24	1,15	1,13	1,17
Celkem spádové území	1,40	1,38	1,37	1,38
Praha**	1,56	1,52	-	1,54
ČR**	1,71	1,71	-	1,71

Zdroj: ČSÚ

* Počet živě narozených dětí na matku.

** Průměr 2018-2019

Parametry plodnosti pro prognózu

Z předchozích zkušeností víme, že úhrnná plodnost je vždy krátkodobě vyšší v nově realizované výstavbě než ve stávající zástavbě. Po cca 5 letech od dokončení výstavby úhrnná plodnost ovšem klesá. S ohledem na pokračující intenzivní bytovou výstavbu především v lokalitách Jarov a Chmelnice a Nákladové nádraží Žižkov a okolí očekáváme ve srovnání s celou Prahou i do budoucna nadprůměrné hodnoty úhrnné plodnosti.

Tab. č. 5 Úhrnná plodnost - varianty vývoje použité v prognóze

	2021-25	2026-30	2031-35	2036-40	2041-45	2046-50
Jarov a Chmelnice – střední v.	1,75	1,75	2,00	2,00	1,70	1,70
NN Žižkov a okolí – střední v.	1,65	1,65	1,65	1,65	1,65	1,65
Vinohrady – střední v.	1,40	1,40	1,40	1,45	1,45	1,45
Žižkov střed – střední v.	1,40	1,55	1,55	1,55	1,55	1,40
Žižkov západ – střední v.	1,25	1,25	1,25	1,25	1,25	1,25
Spádové území – vysoká v.	1,55	1,60	1,65	1,65	1,60	1,55
Spádové území – nízká v.	1,35	1,40	1,45	1,45	1,40	1,35
Developerské projekty – vysoká v.	2,20	2,00	1,80	1,60	1,40	1,40

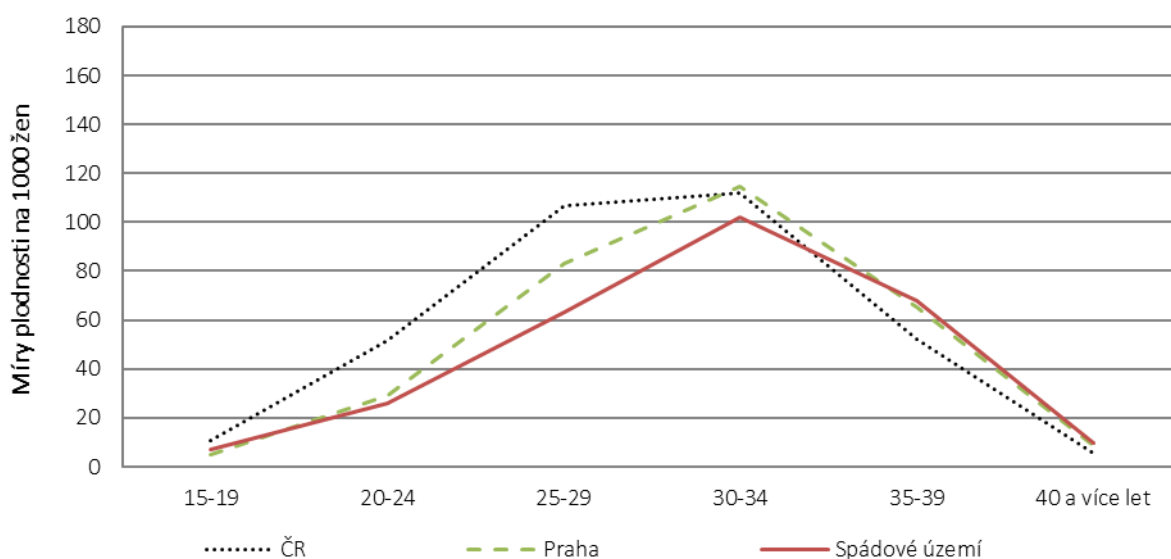
Zdroj: odhad Výzkumy Soukup

Míra plodnosti podle věku matky

Pro účely prognózy budoucího demografického vývoje je důležitá jak celková úhrnná plodnost, tak i její věkový profil (věk žen rodiček). Z níže uvedeného grafu je patrné, že ve spádovém území se nejvíce dětí rodí ženám v rozmezí 30-34 let.

Pro stanovení prognózy budoucího vývoje plodnosti budeme používat věkový profil plodnosti ve spádovém území. Přitom předpokládáme, že se bude věk matek při narození dítěte mírně zvyšovat, ovšem výrazně pomaleji, než tomu bylo na přelomu 20. a 21. století.

Graf č. 3 Míry plodnosti podle věku matky, 2018-2019



Zdroj: ČSÚ, výpočet Výzkumy Soukup

4.3. Úmrtnost

Pro odhad úmrtnosti vycházíme z podrobných úmrtnostních tabulek pro muže a ženy za období 2018-2019, vypočítaných pro hl. m. Prahu. V následujících letech zvyšování střední délky života nepředpokládáme. V prognóze počítáme pro všechny varianty se stejnou délkou naděje dožití.

Tab. č. 6 Střední délka života při narození, Praha

	Muži	Ženy
2018 - 2019 – současný stav	78,4	83,0
Prognóza	78,4	83,0

Zdroj: ČSÚ, odhad Výzkumy Soukup

4.4. Migrace

Na regionální úrovni je budoucí vývoj často ovlivněn spíše migrací než porodností či úmrtností. Odhadování budoucí migrace je velmi komplikované. Na lokální úrovni může mít na migraci vliv tolik aspektů, že není možné je všechny předvídat¹. Nezohledněním migrace bychom se ale mohli dopustit většího zkreslení, než když započítáme její ne zcela přesný odhad.

Bytová výstavba

Dle údajů ČSÚ se ve spádovém území mezi lety 2010-2019 postavilo 3 142 bytů. Roční průměr za posledních pět let činí 390 bytů.

Tab. č. 7 Bytová výstavba v minulých letech

Rok	MČ Praha 3
2010	752
2011	34
2012	187
2013	40
2014	178
2015	52
2016	1 105
2017	398
2018	350
2019	46
Celkem	3 142
Roční ø 2015-19	390

Zdroj: ČSÚ

¹ Jak se bude vyvíjet ekonomická situace, zda bude zájem o bydlení v obci, jak se z pohledu migrace budou chovat rozvedení, zda se plánovaná výstavba nezpozdí...

Budoucí vývoj migrace – souvislosti

Budoucí vývoj migrace ovlivní tři důležité faktory:

A) Nová bytová výstavba

V současné době mají pracovníci úřadu MČ Praha 3 informaci o 21 větších developerských projektech. Dále lze očekávat pokračující trend přestaveb půd a další zástavby menšího rozsahu. Celkově tak **vysoká varianta očekává v příštích 30 letech výstavbu 13 tis. nových bytových jednotek (BJ).**

B) Vnitřní poptávka po bydlení a vnitřní nabídka bytů

Vnitřní poptávku definujeme jako byty pro mladistvé, kteří se budou osamostatňovat od rodičů. Vnitřní nabídku pak jako byty uvolněné po zemřelých.

C) Atraktivita MČ pro bydlení a krátkodobý pronájem

MČ Praha 3 je atraktivní pro bydlení, což dosvědčuje kladné saldo migrace. Z analýzy migrace ovšem vystupují dva problematické okruhy. Prvním je větší míra vystěhovávání rodin s malými dětmi. Mezi počtem narozených a počtem šestiletých dětí o šest let později lze pozorovat úbytek cca 20 %. Druhým problémem jsou byty užívané za účelem krátkodobého pronájmu. Proto počítáme, že do nového bytu se nastěhuje v průměru pouze 1,8 osob.

Odhad budoucí migrace

Na základě podkladů od zadavatele, dosavadního vývoje a našeho expertního odhadu stanovujeme níže uvedené parametry migrace.

Tab. č. 8 Parametry budoucí migrace pro roky 2020-2050

Varianta	Bytová výstavba	Vnitřní nabídka a poptávka po bydlení	Odhad salda migrace ²	Načasování
Jarov a Chmelnice – střední v.	850 BJ	140 BJ	1 400	Průběžně, nejvíce 2025-2035
NN Žižkov a okolí – střední v.	7 750 BJ	- 1 546 BJ	10 700	Průběžně
Vinohrady – střední v.	250 BJ	241 BJ	-330	Průběžně
Žižkov střed – střední v.	1 450 BJ	- 514 BJ	500	Průběžně, nejvíce do roku 2030
Žižkov západ – střední v.	450 BJ	- 924 BJ	-1 900	Průběžně
Spádové území – vysoká v.	13 000 BJ	- 2 704 BJ	15 400	Nejvíce mezi lety 2025–40
Spádové území – nízká v.	8 500 BJ	- 1 374 BJ	9 500	Časový posun výstavby o 5–10 let oproti vysoké v.
Developerské projekty – vysoká v.	12 113 BJ	- 2 314 BJ	14 300	Nejvíce mezi lety 2025–40

Zdroj: Zadavatel, odhad Výzkumy Soukup

Vysoká varianta počítá, že se postaví všechny známé developerské projekty do roku 2050 (13 000 BJ), včetně těch, které zatím nejsou jisté. Po započítání vnitřní nabídky a poptávky po bydlení celkové saldo migrace dosáhne v součtu cca 15 400 osob.

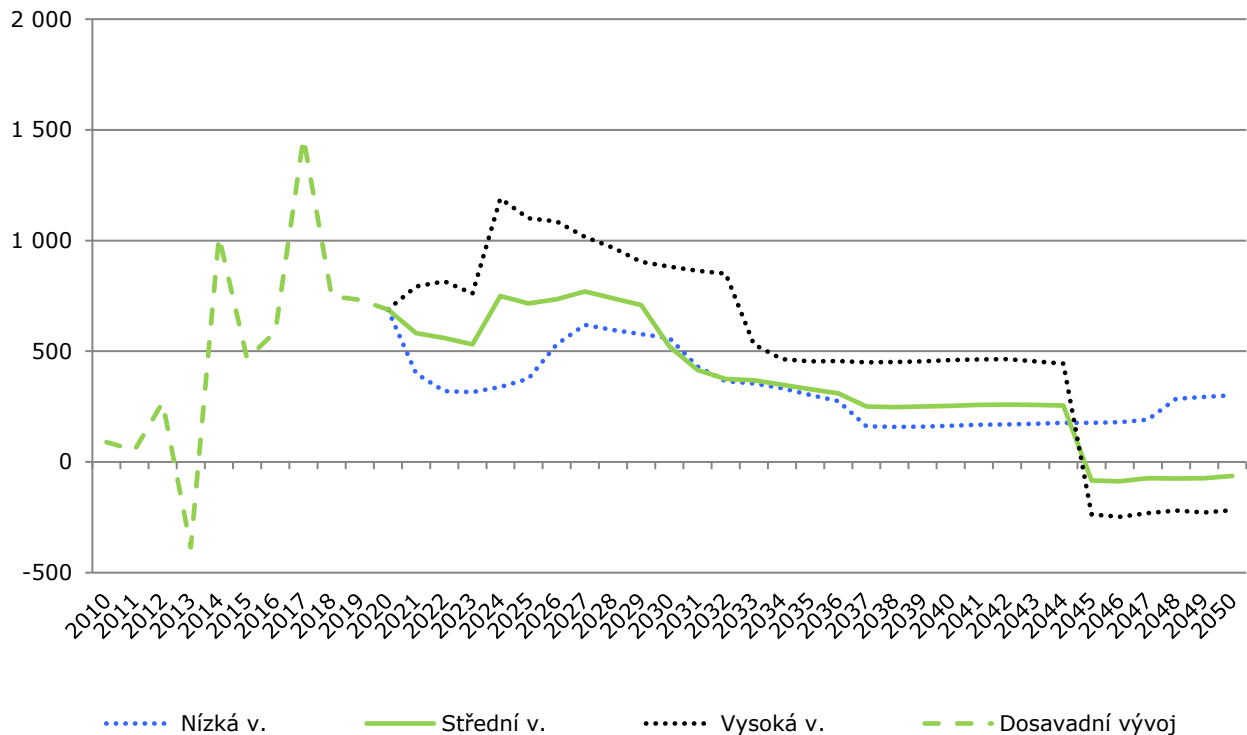
Nízká varianta prognózy předpokládá, že se stihne postavit 8 500 BJ ze známých developerských záměrů. Celkové saldo migrace odhadujeme na 9 500 osob.

Střední varianta počítá s migrací 10 300 osob.

² Protože narozené počítáme samostatně, je saldo migrace nižší než tzv. ekvivalentní osoby (EO) počítané pro inženýrské sítě.

Pro doplnění uvádíme i načasování salda migrace. Z grafu je patrné, že vysoké saldo migrace z posledních let bude v příštích letech pokračovat, ale postupně se bude snižovat. Důvodem relativního poklesu není pokles bytové výstavby, ale nárůst vnitřní poptávky, kdy po roce 2027 začne hledat bydlení více mladistvých, než kolik se uvolní bytů po zemřelých.

Graf č. 4 Načasování salda migrace



Zdroj: výpočet Výzkumy Soukup

Věková struktura migrace

Do prognózy vývoje věkové struktury obyvatel započítáváme jak celkovou intenzitu migrace, tak i věkový profil přistěhovalých a vystěhovalých osob za roky 2018 až 2020.

Z přehledu je jasně patrné, že do spádového území se stěhují především lidé ve věku 20-34 let. Lidé stejné věkové kategorie se zároveň nejvíce vystěhovávají, často i s dětmi. Podíl dětí do 9 let, které se ze spádového území vystěhují, je vyšší než podíl dětí stejného věku, které se do spádového území přistěhují.

Tab. č. 9 Věková struktura migrace 2018-2020, spádové území

Věk	Přistěhovalí	Vystěhovalí
0-4	5%	8%
5-9	3%	5%
10-14	2%	3%
15-19	8%	4%
20-24	15%	13%
25-29	21%	15%
30-34	16%	15%
35-39	10%	11%
40-44	6%	7%
45-49	4%	5%
50-54	3%	4%
55-59	2%	3%
60-64	1%	2%
65-69	1%	2%
70-74	1%	1%
75-79	0%	1%
80-84	0%	0%
85+	0%	1%
Celkem	100 %	100 %

Zdroj: ČSÚ

Relativně vysokou míru stěhování dětí ze spádového území dokládá srovnání počtu šestiletých dětí žijících v letech 2018-2020 ve spádovém území a počtu zde narozených dětí v letech 2012-2014. V roce 2020 žilo ve spádovém území zhruba o pětinu méně dětí, než se zde před šesti roky narodilo. V roce 2019 byl úbytek dětí podobný jako v roce 2020, v roce 2018 odpovídal 14 %.

Tab. č. 10 Rozdíl v počtu šestiletých narozených ve spádovém území a počtu šestiletých žijících ve spádovém území

Počet narozených		Počet šestiletých		Rozdíl
2012	789	2018	680	-14 %
2013	841	2019	661	-21 %
2014	850	2020	692	-19 %

Zdroj: ČSÚ

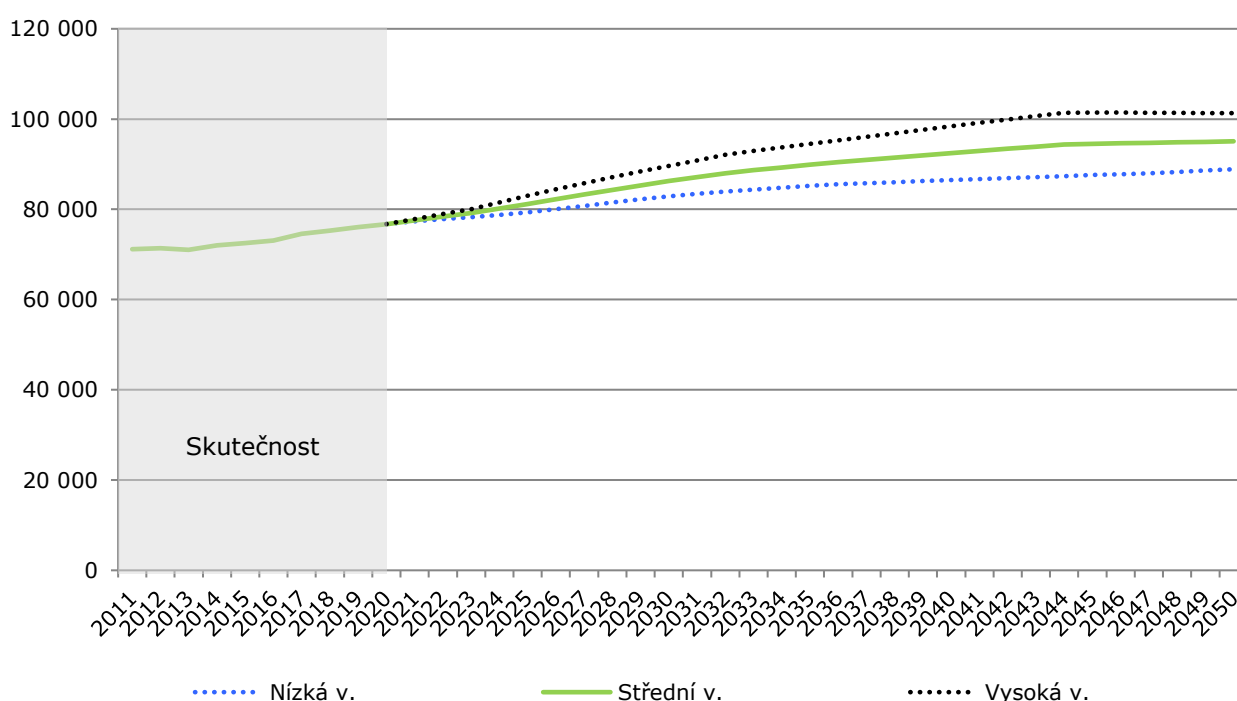
5. Výsledky demografické prognózy

5.1. Výsledky za MČ Praha 3

Na základě výše uvedených parametrů byl proveden modelový výpočet vývoje počtu a struktury obyvatel spádového území.

Pokud se naplní shora uvedené předpoklady, lze očekávat, že celkový počet obyvatel poroste, a to především z důvodu kombinace intenzivní bytové výstavby a přirozeného přírůstku. Dle střední varianty bude v roce 2050 žít ve spádovém území cca 95 000 obyvatel. To je o 18 tis. obyvatel více než nyní.

Graf č. 5 Vývoj celkového počtu obyvatel dle prognózy



Zdroj: výpočet Výzkumy Soukup

Poznámka:

Na výši migrace mají vliv jak vnitřní faktory (např. nabídka pozemků k výstavbě, regulace...), tak i ekonomická situace obyvatel či bytová výstavba. Doporučujeme proto situaci monitorovat a provádět pravidelnou aktualizaci demografické studie.

Pro doplnění uvádíme vývoj ve střední variantě i pro jednotlivé lokality. Nejvíce vzroste počet obyvatel v lokalitě Nákladové nádraží Žižkov a okolí (+ 15 tis.). Nárůst bude probíhat plynule v průběhu celého období.

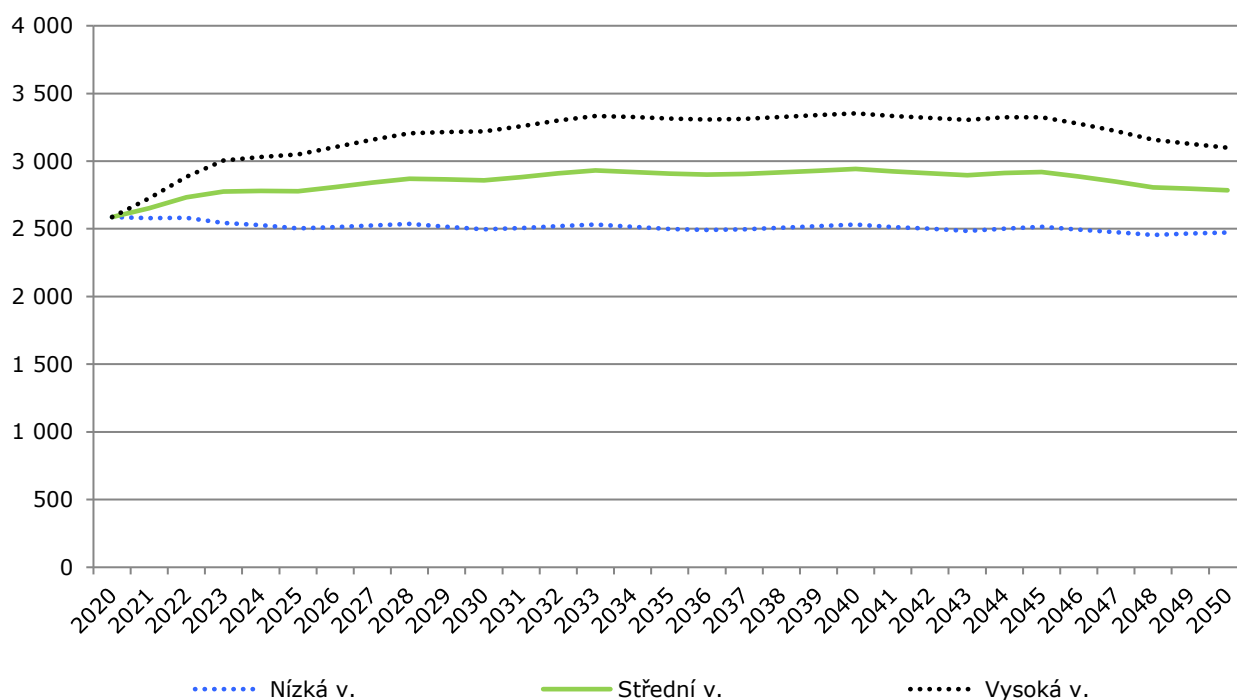
Tab. č. 11 Vývoj celkového počtu obyvatel

	2020	2025	2030	2035	2040	2045	2050
Jarov a Chmelnice*	6 657	6 735	7 630	8 013	8 222	8 294	8 297
NN Žižkov a okolí*	16 793	19 773	22 644	25 395	28 058	30 367	31 282
Vinohrady*	21 194	21 355	21 494	21 469	21 450	21 493	21 532
Žižkov střed*	13 464	14 363	15 231	15 416	15 394	15 355	15 243
Žižkov západ*	18 621	18 871	18 883	18 649	18 349	18 138	17 945

*Zdroj: výpočet Výzkumy Soukup; vzhledem k odlišnému způsobu výpočtu se mohou celkové součty mírně lišit; * střední varianta prognózy*

Počet dětí do dvou let věku se bude ve střední variantě po většinu sledovaného období pohybovat okolo 2 900. Růst počtu dětí do dvou let věku se předpokládá i v jednotlivých lokalitách s výjimkou lokality Žižkov střed. V lokalitě Nákladové nádraží Žižkov a okolí vzroste počet dětí této věkové kategorie nejvýrazněji, o téměř 60 %.

Graf č. 6 Vývoj počtu dětí do dvou let věku



Zdroj: výpočet Výzkumy Soukup

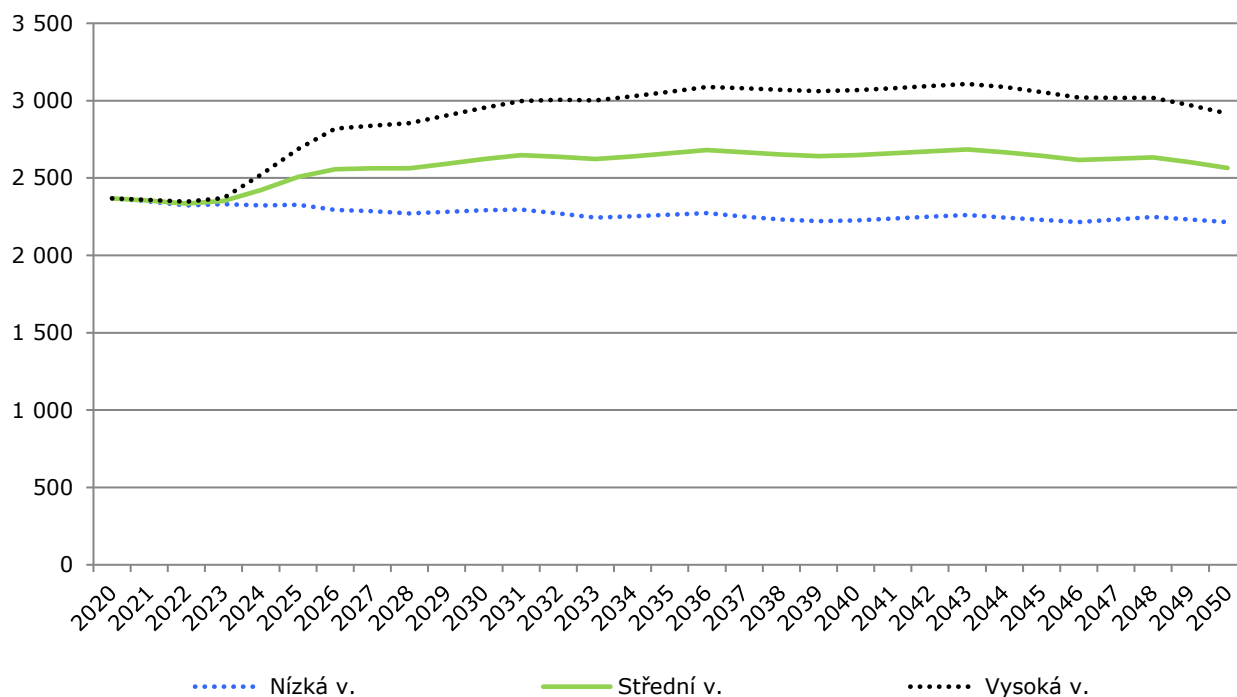
Tab. č. 12 Vývoj počtu obyvatel ve věku 0-2 roky

	2020	2025	2030	2035	2040	2045	2050
Jarov a Chmelnice*	230	228	273	338	340	272	255
NN Žižkov a okolí*	678	803	872	927	1 009	1 085	1 063
Vinohrady*	661	671	644	621	652	663	655
Žižkov střed*	494	489	532	491	472	472	430
Žižkov západ*	524	562	525	492	493	508	506

Zdroj: výpočet Výzkumy Soukup; vzhledem k odlišnému způsobu výpočtu se mohou celkové součty mírně lišit; * střední varianta prognózy

Počet **tří až pětiletých dětí**, tj. potenciálních žáků MŠ, se bude ve střední variantě po většinu sledovaného období pohybovat okolo 2 600. Počet dětí předškolního věku vzroste v lokalitách Nákladové nádraží Žižkov a okolí (až o 65 %) a Jarov a Chmelnice, v lokalitě Vinohrady se výrazně nezmění a v obou žižkovských lokalitách se sníží.

Graf č. 7 Vývoj počtu dětí ve věku 3-5 let



Zdroj: výpočet Výzkumy Soukup

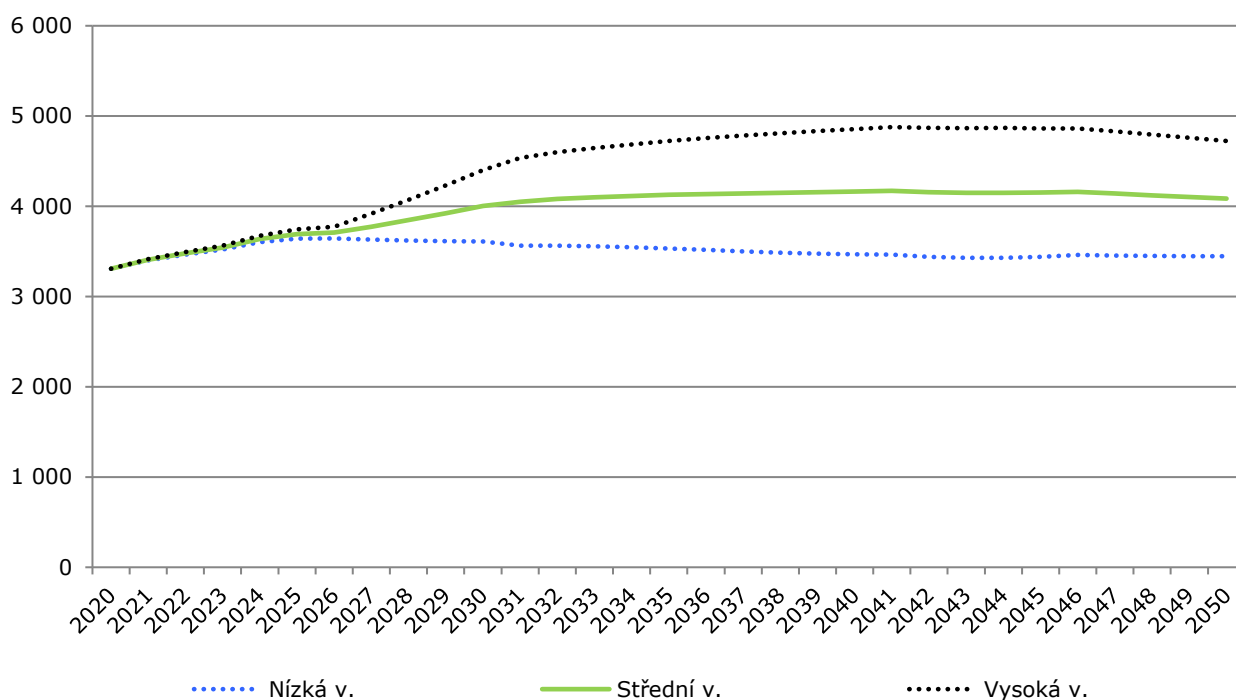
Tab. č. 13 Vývoj počtu obyvatel ve věku 3-5 let

	2020	2025	2030	2035	2040	2045	2050
Jarov a Chmelnice*	198	221	234	292	317	274	239
NN Žižkov a okolí*	626	727	824	883	943	1 017	1 033
Vinohrady*	574	566	551	517	521	544	548
Žižkov střed*	472	446	475	456	415	406	379
Žižkov západ*	499	454	448	411	387	400	409

Zdroj: výpočet Výzkumy Soukup; vzhledem k odlišnému způsobu výpočtu se mohou celkové součty mírně lišit; * střední varianta prognózy

Počet dětí ve věku 6-10 let, tzn. potenciálních žáků prvního stupně základní školní docházky, se bude také postupně zvyšovat. Od roku 2030 až do konce sledovaného období se bude pohybovat okolo 4 000. Nejvíce, zhruba dvojnásobně oproti současnému počtu, se počet dětí tohoto věku zvýší do roku 2050 v lokalitě Nákladové nádraží Žižkov a okolí.

Graf č. 8 Vývoj počtu dětí ve věku 6-10 let



Zdroj: výpočet Výzkumy Soukup

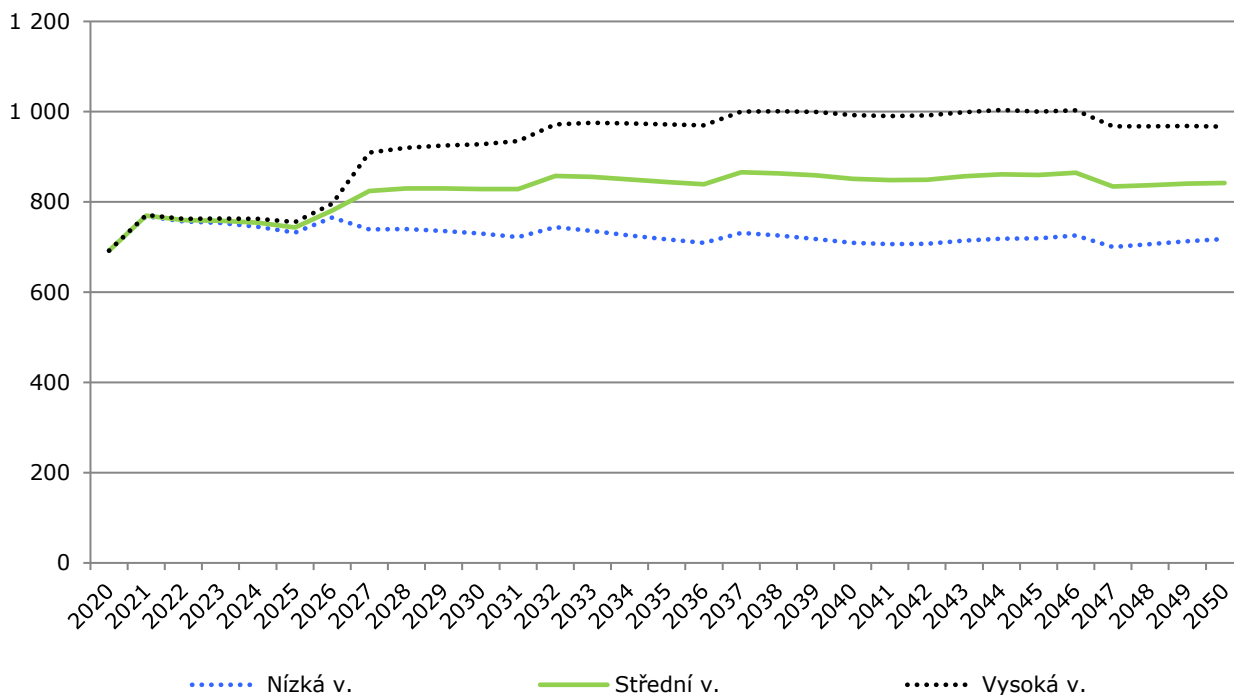
Tab. č. 14 Vývoj počtu obyvatel ve věku 6-10 let

	2020	2025	2030	2035	2040	2045	2050
Jarov a Chmelnice*	316	316	393	394	484	509	418
NN Žižkov a okolí*	803	1 097	1 267	1 405	1 493	1 589	1 647
Vinohrady*	851	832	837	801	749	772	803
Žižkov střed*	620	714	686	721	669	615	606
Žižkov západ*	718	647	618	585	525	502	527

Zdroj: výpočet Výzkumy Soukup; vzhledem k odlišnému způsobu výpočtu se mohou celkové součty mírně lišit; * střední varianta prognózy

Pro doplnění uvádíme i orientační odhad počtu **šestiletých** dětí, tj. potenciálních žáků prvních tříd ZŠ. Jejich počet bude odpovídat cca 850 od roku 2027 do konce sledovaného období. Zhruba dvojnásobně oproti současnosti se zvýší počet šestiletých v lokalitě Nákladové nádraží Žižkov a okolí.

Graf č. 9 Vývoj počtu šestiletých dětí



Zdroj: výpočet Výzkumy Soukup

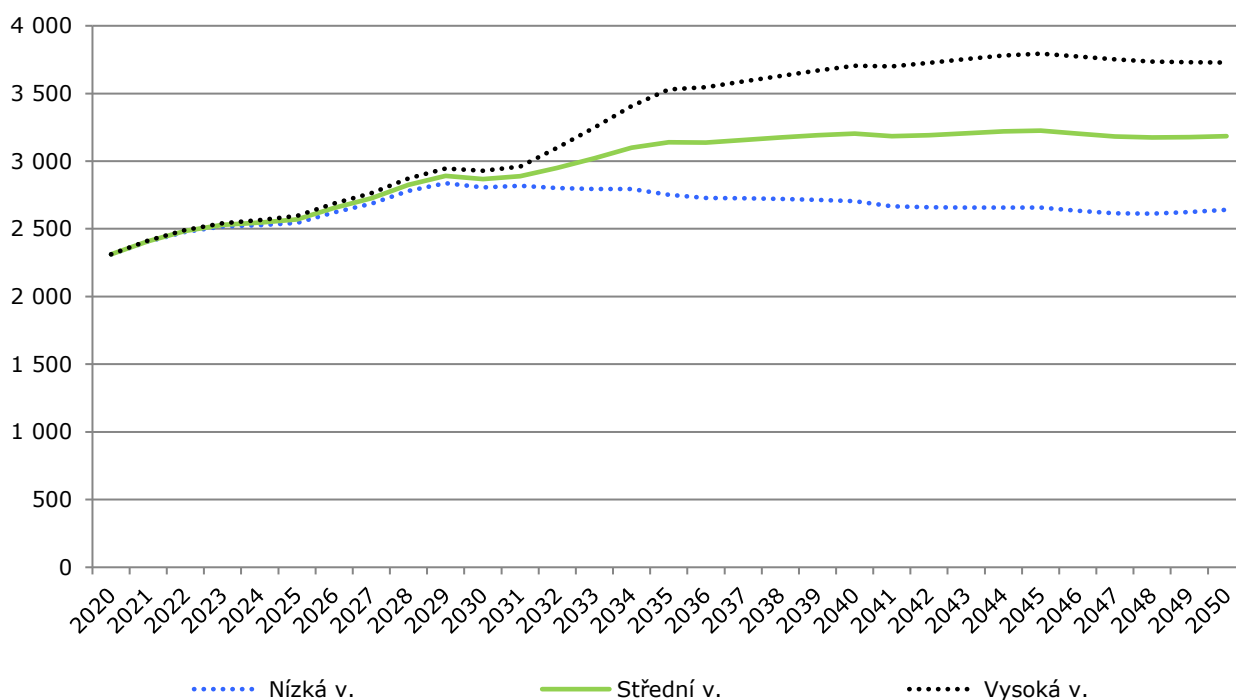
Tab. č. 15 Vývoj počtu obyvatel ve věku 6 let

	2020	2025	2030	2035	2040	2045	2050
Jarov a Chmelnice*	63	57	77	83	102	102	79
NN Žižkov a okolí*	177	202	267	288	304	327	337
Vinohrady*	180	191	175	165	157	167	171
Žižkov střed*	146	142	139	149	134	128	128
Žižkov západ*	126	127	138	124	113	115	120

Zdroj: výpočet Výzkumy Soukup; vzhledem k odlišnému způsobu výpočtu se mohou celkové součty mírně lišit; * střední varianta prognózy

Počet dětí ve věku 11–14 let, tj. potenciálních žáků druhého stupně ZŠ, se bude dle střední varianty postupně zvyšovat. Ze současných cca 2 300 vzroste v roce 2035 na cca 3 200. Nejvýraznější podíl na tomto nárůstu má lokalita Nákladové nádraží Žižkov a okolí, kde počet dětí této věkové kategorie vzroste zhruba o 700.

Graf č. 10 Vývoj počtu dětí ve věku 11-14 let



Zdroj: výpočet Výzkumy Soukup

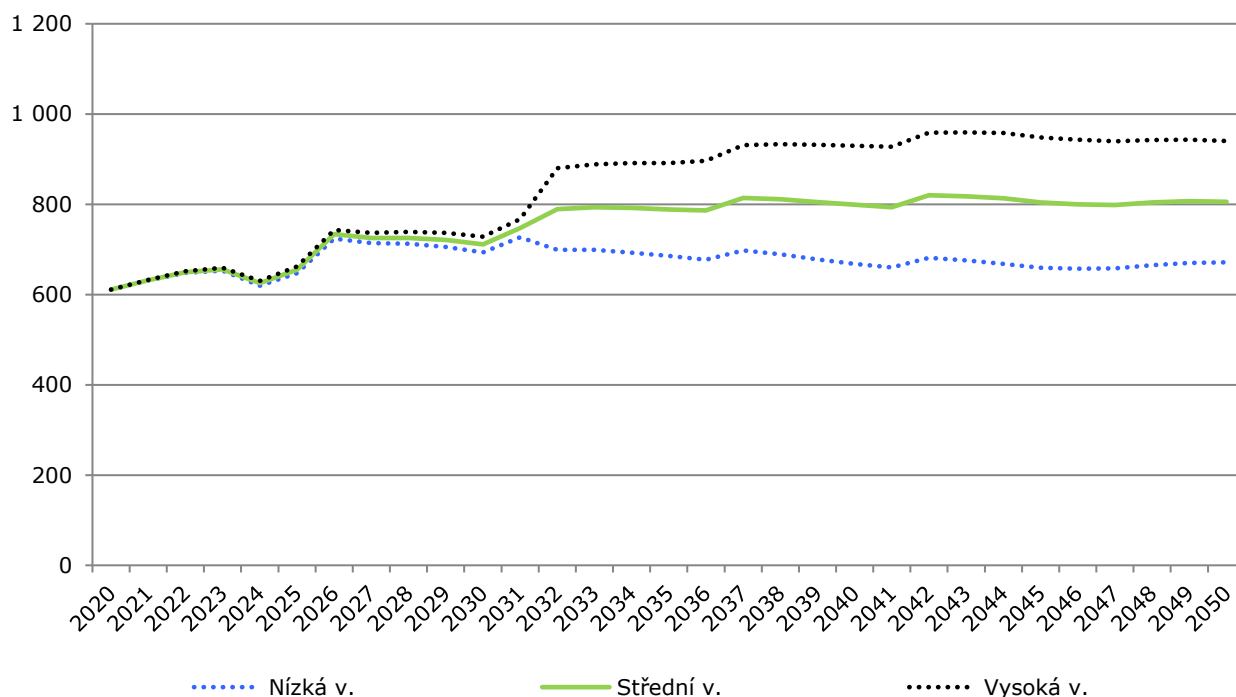
Tab. č. 16 Vývoj počtu obyvatel ve věku 11–14 let

	2020	2025	2030	2035	2040	2045	2050
Jarov a Chmelnice*	211	230	268	299	307	387	394
NN Žižkov a okolí*	519	678	906	1 050	1 141	1 203	1 253
Vinohrady*	639	617	600	604	573	531	560
Žižkov střed*	434	504	556	522	563	505	467
Žižkov západ*	509	508	431	453	403	358	346

Zdroj: výpočet Výzkumy Soukup; vzhledem k odlišnému způsobu výpočtu se mohou celkové součty mírně lišit; * střední varianta prognózy

Pro doplnění uvádíme i odhad **počtu jedenáctiletých dětí**, tedy potenciálních žáků šestých tříd ZŠ. Jejich počet naroste ze současných cca 600 na cca 800 po roce 2030.

Graf č. 11 Vývoj počtu jedenáctiletých dětí



Zdroj: výpočet Výzkumy Soukup

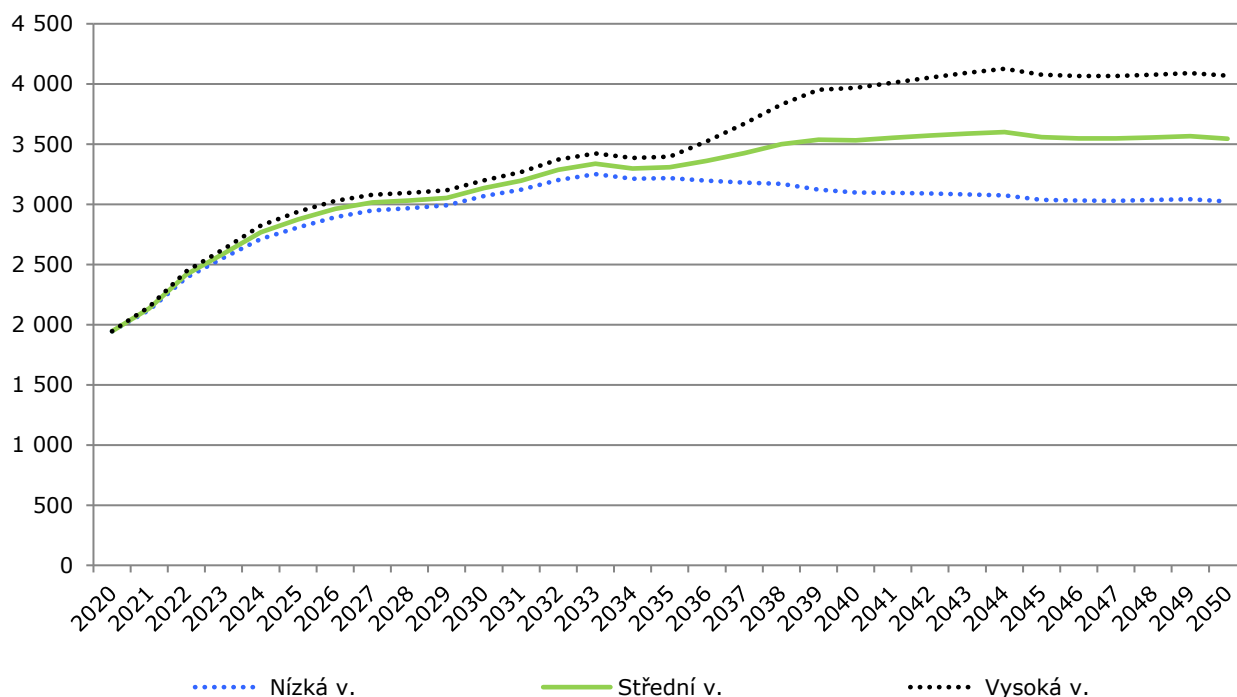
Tab. č. 17 Vývoj počtu obyvatel ve věku 11 let

	2020	2025	2030	2035	2040	2045	2050
Jarov a Chmelnice*	56	61	62	76	80	98	98
NN Žižkov a okolí*	156	182	206	270	290	305	318
Vinohrady*	158	160	171	155	145	136	146
Žižkov střed*	105	139	135	129	137	123	117
Žižkov západ*	136	102	102	112	99	88	90

Zdroj: výpočet Výzkumy Soukup; vzhledem k odlišnému způsobu výpočtu se mohou celkové součty mírně lišit; * střední varianta prognózy

Výrazné zvýšení počtu osob očekáváme ve věkové skupině **15-18 let**. Nejintenzivnější růst počtu těchto osob se očekává na počátku sledovaného období. Z aktuálních cca 1 900 se počet zvýší na 3 000 již kolem roku 2025, do roku 2050 vzroste na 3 500.

Graf č. 12 Vývoj počtu obyvatel ve věku 15-18 let



Zdroj: výpočet Výzkumy Soukup

Poznámka:

Výrazně naroste počet dětí navštěvujících střední školu. Zvýší se i poptávka po volnočasových aktivitách, které baví současnou mladou generaci.

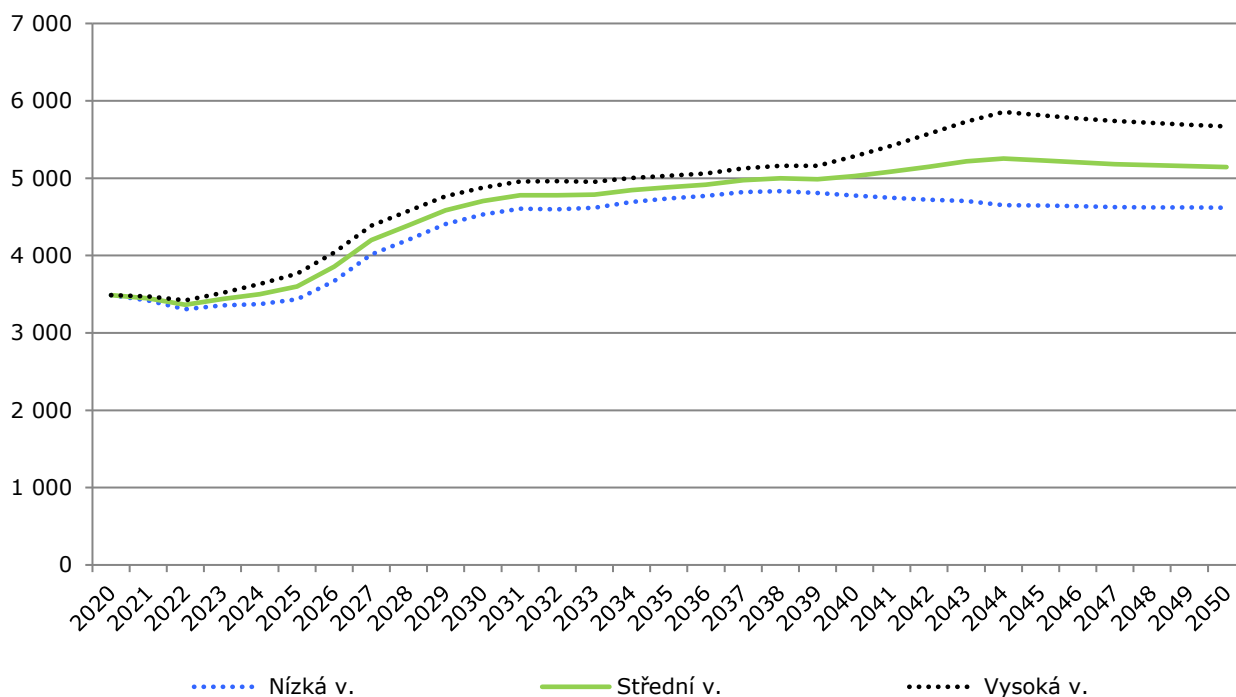
Tab. č. 18 Vývoj počtu obyvatel ve věku 15-18 let

	2020	2025	2030	2035	2040	2045	2050
Jarov a Chmelnice*	198	268	278	318	316	330	405
NN Žižkov a okolí*	437	758	911	1 099	1 254	1 306	1 316
Vinohrady*	493	685	652	644	638	600	563
Žižkov střed*	348	519	612	610	575	611	552
Žižkov západ*	469	710	690	563	615	570	528

Zdroj: výpočet Výzkumy Soukup; vzhledem k odlišnému způsobu výpočtu se mohou celkové součty mírně lišit; * střední varianta prognózy

Počet obyvatel ve **věkové skupině 19-23 let** přesáhne zhruba v polovině sledovaného období hranici 5 000 osob. Nejvýraznější růst, podobně jako u předchozí věkové skupiny, se předpokládá zpočátku sledovaného období.

Graf č. 13 Vývoj počtu obyvatel ve věku 19-23 let



Zdroj: výpočet Výzkumy Soukup

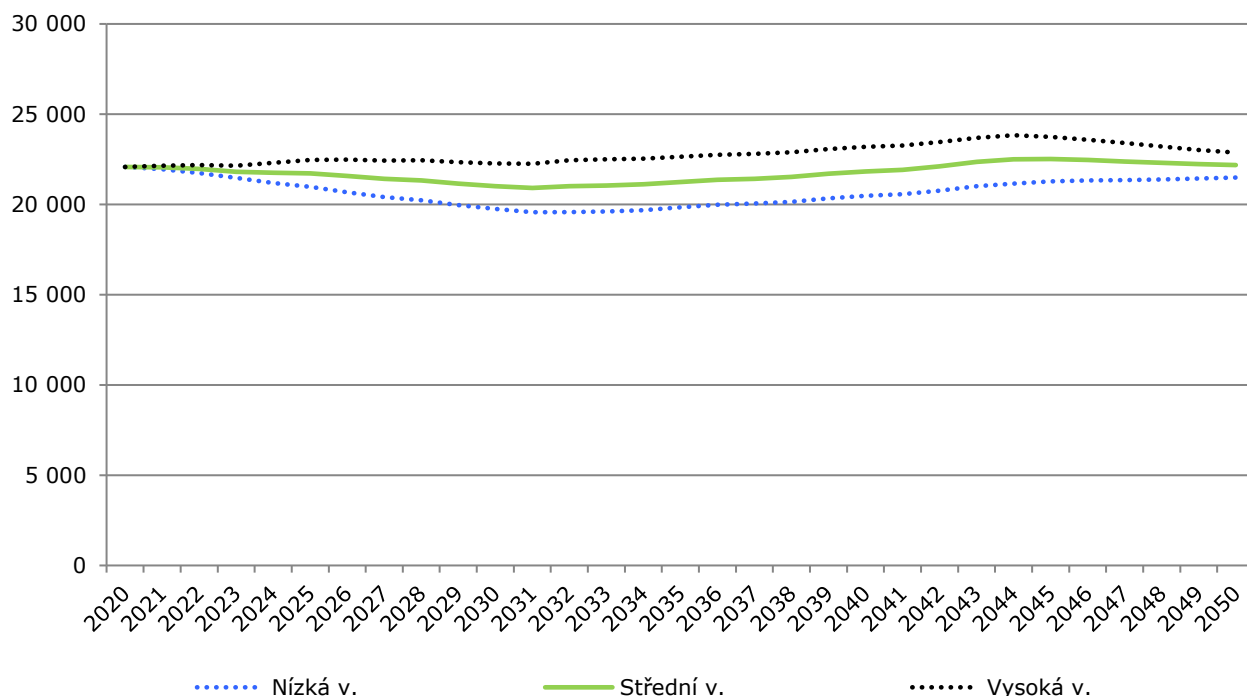
Tab. č. 19 Vývoj počtu obyvatel ve věku 19-23 let

	2020	2025	2030	2035	2040	2045	2050
Jarov a Chmelnice*	232	309	461	413	443	437	468
NN Žižkov a okolí*	877	979	1 337	1 528	1 726	1 843	1 756
Vinohrady*	788	870	1 066	1 009	1 002	991	940
Žižkov střed*	603	661	830	896	873	853	878
Žižkov západ*	987	946	1 182	1 140	1 003	1 058	1 007

Zdroj: výpočet Výzkumy Soukup; vzhledem k odlišnému způsobu výpočtu se mohou celkové součty mírně lišit; * střední varianta prognózy

Počet obyvatel **ve věku 24-39 let** se nebude výrazně měnit. Po celé sledované období se bude pohybovat zhruba mezi 21 000 a 22 000.

Graf č. 14 Vývoj počtu obyvatel ve věku 24-39 let



Zdroj: výpočet Výzkumy Soukup

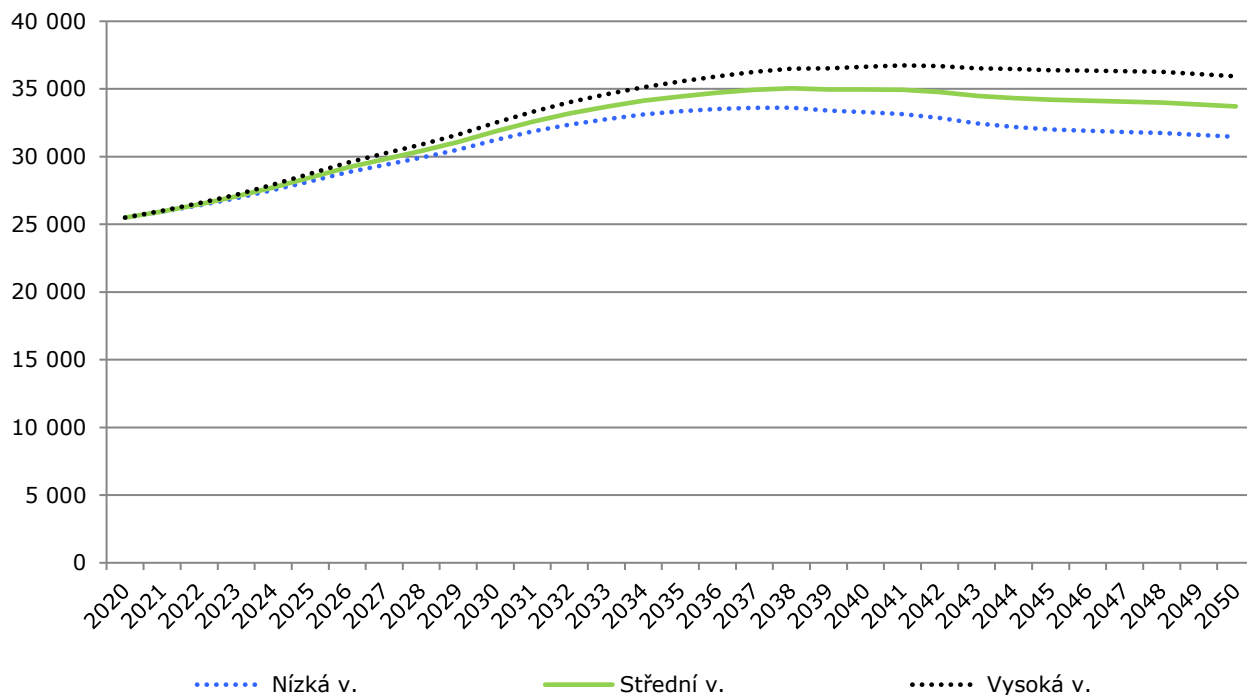
Tab. č. 20 Vývoj počtu obyvatel ve věku 24-39 let

	2020	2025	2030	2035	2040	2045	2050
Jarov a Chmelnice*	1 480	1 450	1 851	1 976	1 939	1 857	1 755
NN Žižkov a okolí*	4 625	5 352	5 642	6 287	6 858	7 328	7 030
Vinohrady*	5 803	5 618	5 374	5 379	5 519	5 633	5 540
Žižkov střed*	4 157	4 083	3 859	3 558	3 566	3 659	3 682
Žižkov západ*	6 013	5 541	4 917	4 808	4 888	5 004	4 960

Zdroj: výpočet Výzkumy Soukup; vzhledem k odlišnému způsobu výpočtu se mohou celkové součty mírně lišit; * střední varianta prognózy

U věkové skupiny **40-64 let** očekáváme relativně rychlý růst do roku 2037 ze současných cca 25 000 na 35 000. Poté se předpokládá mírný pokles na cca 34 000 v roce 2050.

Graf č. 15 Vývoj počtu obyvatel ve věku 40-64 let



Zdroj: výpočet Výzkumy Soukup

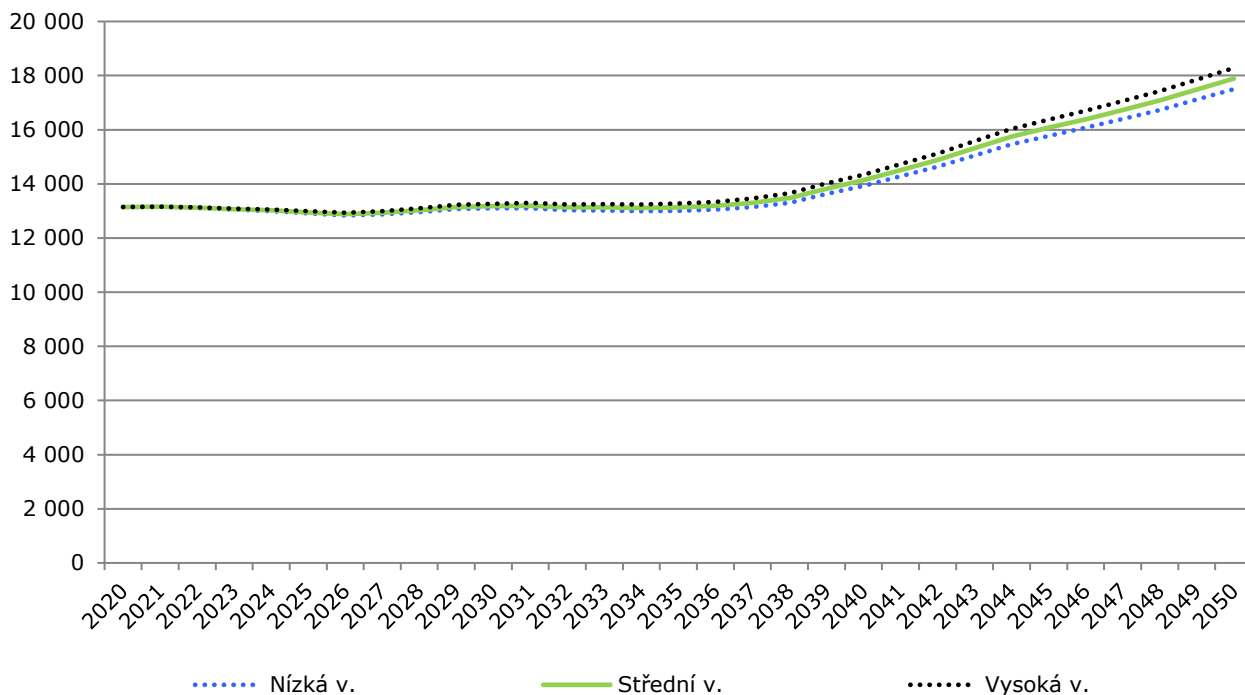
Tab. č. 21 Vývoj počtu obyvatel ve věku 40-64 let

	2020	2025	2030	2035	2040	2045	2050
Jarov a Chmelnice*	2 157	2 277	2 532	2 739	2 797	2 773	2 839
NN Žižkov a okolí*	5 272	6 436	7 867	9 106	10 187	10 948	11 414
Vinohrady*	7 065	7 497	7 976	8 320	8 063	7 767	7 730
Žižkov střed*	4 406	4 931	5 506	5 980	5 931	5 602	5 303
Žižkov západ*	6 599	7 066	7 450	7 550	7 223	6 514	6 142

Zdroj: výpočet Výzkumy Soukup; vzhledem k odlišnému způsobu výpočtu se mohou celkové součty mírně lišit; * střední varianta prognózy

Počet **osob starších 65 let** se bude v příštích 15 letech pohybovat okolo 13 000. Po roce 2035 se předpokládá strmý růst počtu seniorů. V roce 2050 bude jejich počet odpovídat 18 000.

Graf č. 16 Vývoj počtu obyvatel ve věku 65+ let



Zdroj: výpočet Výzkumy Soukup

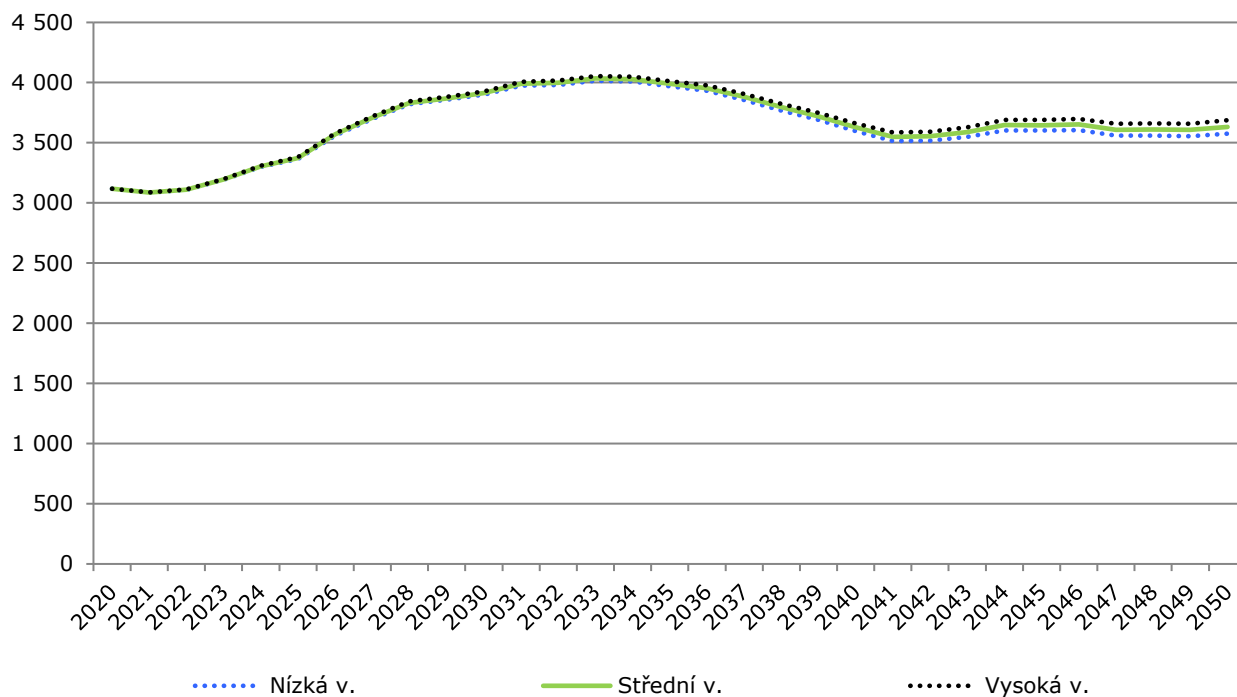
Tab. č. 22 Vývoj počtu obyvatel ve věku 65+ let

	2020	2025	2030	2035	2040	2045	2050
Jarov a Chmelnice*	1 635	1 435	1 340	1 243	1 278	1 454	1 523
NN Žižkov a okolí*	2 956	2 944	3 019	3 110	3 447	4 048	4 769
Vinohrady*	4 320	4 000	3 795	3 574	3 732	3 991	4 192
Žižkov střed*	1 930	2 017	2 175	2 183	2 330	2 633	2 945
Žižkov západ*	2 303	2 436	2 621	2 648	2 812	3 226	3 520

Zdroj: výpočet Výzkumy Soukup; vzhledem k odlišnému způsobu výpočtu se mohou celkové součty mírně lišit; * střední varianta prognózy

Obyvatelé ve věku **nad 80 let tvoří** zvlášť sledovanou podskupinu seniorů, a to kvůli specifickým požadavkům a potřebám, které s vyšším věkem souvisí. Ve spádovém území lze v následujících patnácti letech očekávat nárůst počtu osob starších 80 let. V roce 2035 bude ve spádovém území žít 4 000 seniorů starších 80 let, poté se jejich počet mírně sníží a od roku 2040 do roku 2050 se bude pohybovat okolo 3 600.

Graf č. 17 Vývoj počtu obyvatel ve věku 80+ let



Zdroj: výpočet Výzkumy Soukup

Poznámka:

Nárůst počtu seniorů bude mít významný vliv na požadavky v oblasti zdravotnictví, sociálních služeb a bezbariérovosti. Vzroste poptávka po terénních i pobytových sociálních službách, poptávka po zdravotních službách, zároveň se budou zvyšovat požadavky kladené na bezbariérovost veřejných prostranství.

Nárůst nejstarších seniorů bude nejvýraznější v západní části spádového území, především v lokalitě Žižkov západ. V lokalitách Jarov a Chmelnice a Vinohrady dojde naopak ke snížení počtu osmdesátníků a starších.

Tab. č. 23 Vývoj počtu obyvatel ve věku 80+ let

	2020	2025	2030	2035	2040	2045	2050
Jarov a Chmelnice*	617	578	518	423	356	350	342
NN Žižkov a okolí*	629	734	913	953	854	855	899
Vinohrady*	1 042	1 072	1 210	1 174	964	871	828
Žižkov střed*	418	479	582	645	625	662	636
Žižkov západ*	413	481	642	707	696	729	701

Zdroj: výpočet Výzkumy Soukup; vzhledem k odlišnému způsobu výpočtu se mohou celkové součty mírně lišit;

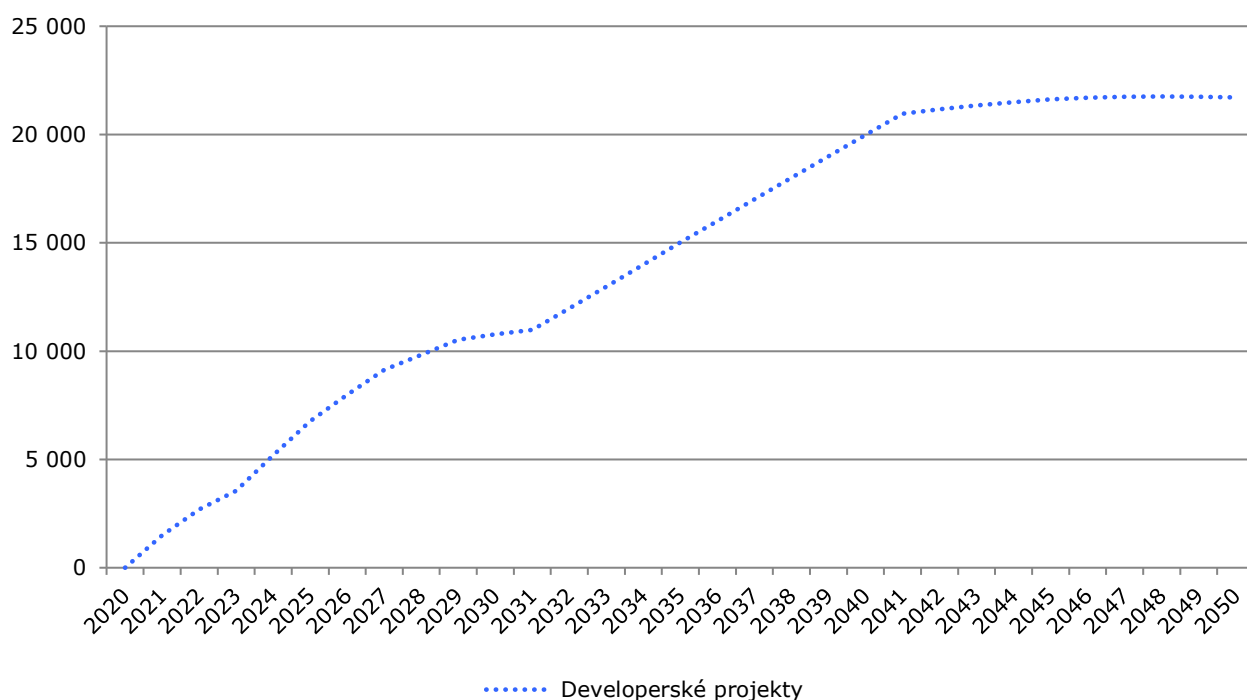
* střední varianta prognózy

5.2. Počet dětí v developerských projektech

Jedním z cílů demografické studie bylo odhadnout potřebné kapacity MŠ a ZŠ, které budou potřeba díky nové bytové výstavbě. Vzhledem k příliš velkému počtu projektů jsme nezpracovávali prognózu pro každý projekt samostatně, ale pro všechny najednou, a pak kapacity rozpočetli dle % podílu nových bytových jednotek. Parametry použité pro výpočet demografické prognózy uvádíme v kapitole 4.

Celkově přibude do roku 2044 v developerských projektech cca 22 tis. nových obyvatel.

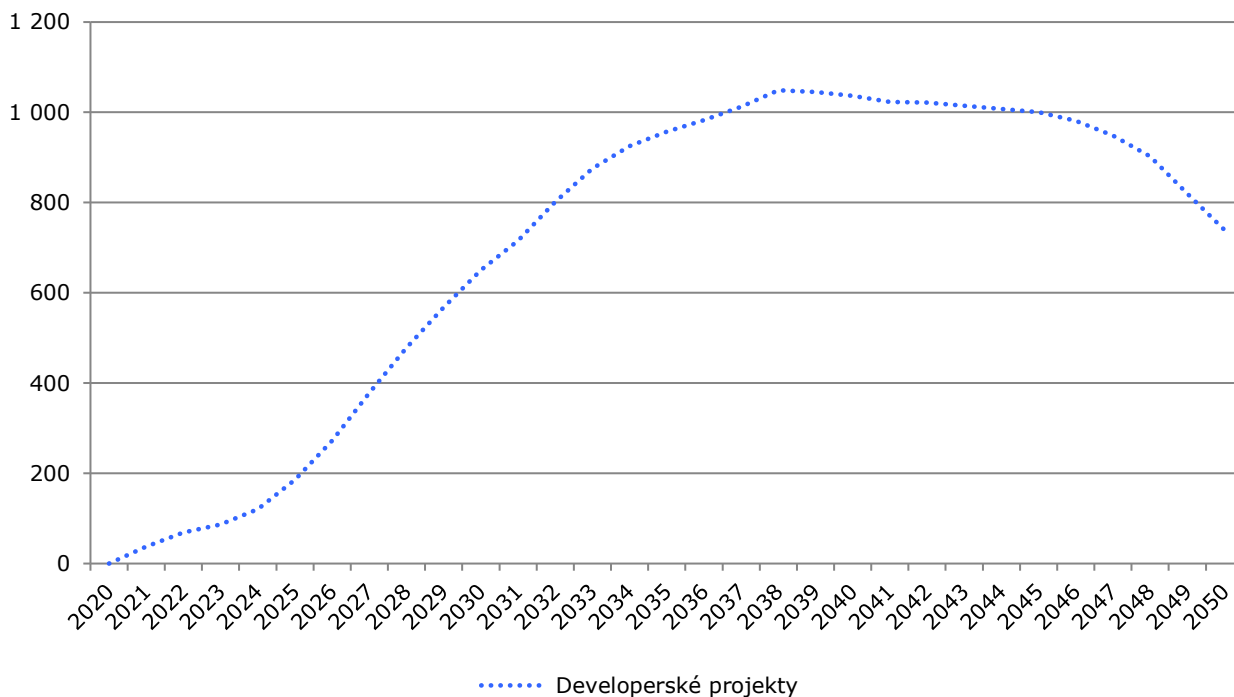
Graf č. 18 Vývoj počtu obyvatel v developerských projektech



Zdroj: výpočet Výzkumy Soukup

Ve věkové kategorii 3-5 let dojde k nejvýraznějšímu nárůstu mezi roky 2025 až 2038. Počet předškolních dětí vzroste na cca 1 000, od roku 2045 bude klesat až na cca 740 v roce 2050.

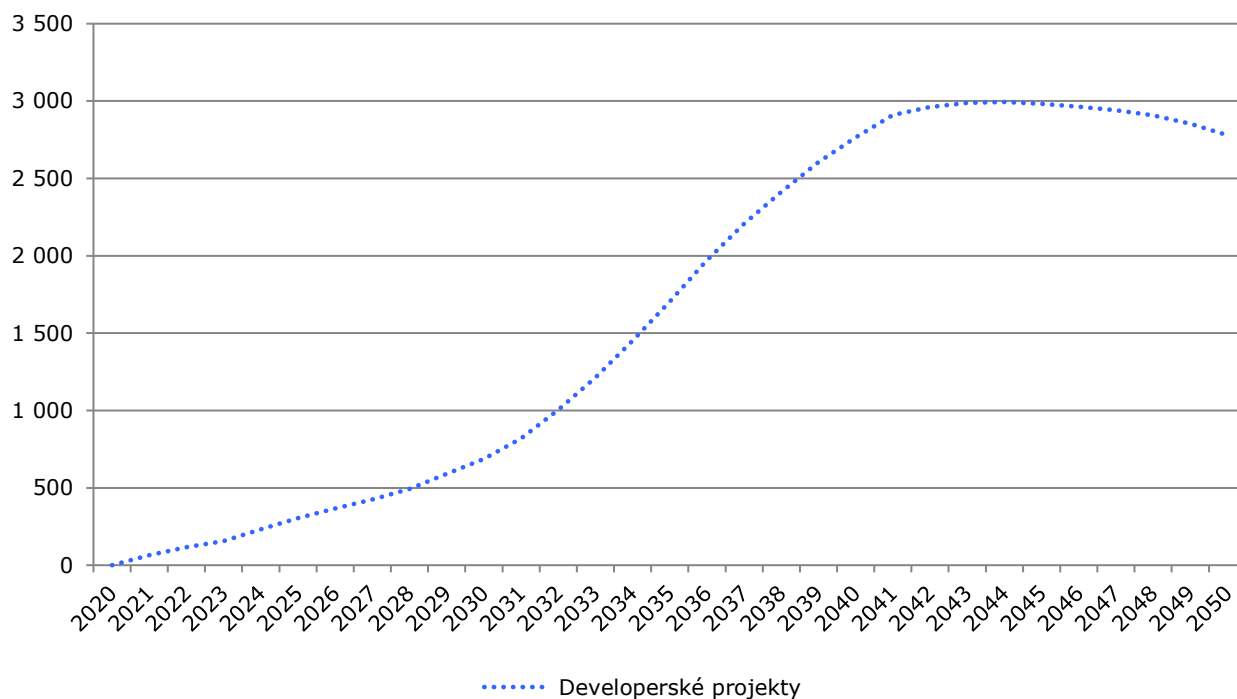
Graf č. 19 Vývoj počtu dětí ve věku 3–5 let



Zdroj: výpočet Výzkumy Soukup

Počet dětí ve věku školní docházky na ZŠ bude nejrychleji růst mezi roky 2028 až 2042 až na cca 3 000. Poté se předpokládá snížení jejich počtu na zhruba 2 800 v roce 2050.

Graf č. 20 Vývoj počtu dětí ve věku 6-14 let



Zdroj: výpočet Výzkumy Soukup

Jednotlivým developerským projektům jsme dle jejich podílu na celkové výstavbě vypočítali odhad počtu dětí ve věku 3–5 let, respektive 6–14 let.

Počet dětí se v čase vyvíjí. Proto jsme celkové kapacity stanovili s rozptylem na 800–1000 dětí u MŠ a 2 500–3000 dětí u ZŠ.

Tab. č. 24 Počet obyvatel a dětí dle jednotlivých developerských projektů

Projekt/lokalita	BJ	% bytů celku	Celkem obyvatel	MŠ (dětí 3-5 let)	ZŠ (dětí 6-14 let)
Obytná čtvrť Jarov sever	420	3 %	763	28-35	87-104
Obytná čtvrť Jarov jih	420	3 %	763	28-35	87-104
Parková čtvrť na NNŽ (sektor A)	1 622	13 %	2 946	107-134	335-402
Rezidence nádraží Žižkov	532	4 %	966	35-44	110-132
Obytný soubor Vackov (10. etapa)	342	3 %	621	23-28	71-85
Obytný soubor Vackov (8. etapa)	209	2 %	380	14-17	43-52
Obytný soubor Vackov (5. etapa)	279	2 %	507	18-23	58-69
Obytný soubor Vackov (9. etapa)	70	1 %	127	5-6	14-17
Tulipa Třebešín	938	8 %	1 704	62-77	194-232
U Staré Cihelny	480	4 %	872	32-40	99-119
Nagano Park	559	5 %	1 015	37-46	115-138
Rezidenční areál Malešická	267	2 %	485	18-22	55-66
Redevelopment Žižkov	94	1 %	171	6-8	19-23
Centrum Nový Žižkov	928	8 %	1 685	61-77	192-230
Polyfunkční dům Pitterova	60	0 %	109	4-5	12-15
Rezidenční komplex Ohrada	126	1 %	229	8-10	26-31
Jeseniova 38	181	1 %	329	12-15	37-45
Bytový dům Koněvova-Roháčova-Budovcova-Kaplířova	124	1 %	225	8-10	26-31
Bytový dům Pod Vítkovem	15	0 %	27	1	3-4
Viktoria Žižkov Center	176	1 %	320	12-15	36-44
Zbývající kapacity dle podkladové studie	4 271	35 %	7 757	282-353	881-1 058
Celkem	12 113	100 %	22 000	800-1 000	2 500-3 000

Zdroj: výpočet Výzkumy Soukup

6. Plánování kapacit škol

6.1. Mateřské školy

Ve spádovém území se nachází 17 MŠ zřizovaných místní samosprávou. Z tohoto počtu se na území lokality Nákladové nádraží Žižkov a okolí nachází 6 MŠ (+ 1 odloučené pracoviště), v lokalitě Žižkov střed 4 MŠ, na Vinohradech 4 MŠ (+ 1 odloučené pracoviště), v lokalitě Žižkov západ jsou 2 MŠ (+ 1 odloučené pracoviště) a na území lokality Jarov a Chmelnice působí 1 MŠ (+ 2 odloučená pracoviště).

Souhrnná rejstříková kapacita všech MŠ ve spádovém území činí 2 215 dětí. **Reálná kapacita** je nižší, aktuálně dosahuje **2 138 dětí**. K září 2020 bylo do MŠ zapsáno 2 042 dětí, z kapacitních důvodů bylo odmítnuto 42 dětí starších 3 let.

Provoz jedné MŠ, která sídlí v lokalitě Nákladové nádraží Žižkov, bude ukončen k 31. 7. 2021. Budova MŠ bude nahrazena novou budovou s vyšší kapacitou.

V následujících letech bude na území Prahy 3 realizována relativně rozsáhlá nová výstavba. Její součástí má být i výstavba MŠ, definování potřebného počtu míst v MŠ je předmětem této studie.

Tab. č. 25 Kapacita MŠ ve spádovém území

	Kapacita	Počet dětí v MŠ ve školním roce 2020/21	Odmítnuto zájemců 2020/21
Jarov a Chmelnice (1 MŠ + 2 odl. p.)	198	182	9
NN Žižkov a okolí (6 MŠ + 1 odl. p.)	669	653	-
Vinohrady (4 MŠ + 1 odl. p.)	509	498	-
Žižkov střed (4 MŠ)	460	450	33
Žižkov západ (2 MŠ + 1 odl. p.)	302	259	-
Celkem	2 138	2 042	42

Zdroj: Databáze MŠMT, zástupce zadavatele, k 30. 9. 2020

Vedle uvedených škol zde působí 4 soukromé mateřské školy zapsané v rejstříku. Jejich souhrnná kapacita činí 126 dětí. Po domluvě se zadavatelem zde uvádíme jejich přehled, ale budoucí potřebné kapacity počítáme pouze pro MŠ uvedené výše.

Tab. č. 26 Kapacita soukromých MŠ zapsaných v rejstříku

MŠ	Kapacita
Mateřská škola Paleček o.p.s.	45
Mateřská škola - ABC ACADEMY, s.r.o.	38
Mateřská škola Písnička, o.p.s.	15
Opalinka mateřská škola a jesle s.r.o.	28

Zdroj: Databáze MŠMT, zástupce zadavatele, k 30. 9. 2020

V polovině roku 2020 mělo ve spádovém území hlášeno trvalé bydliště 2 341 dětí ve věku 3-5 let. Místní MŠ mělo zájem navštěvovat 2 084 dětí starších tří let. Podíl dětí ucházejících se o umístění v MŠ tak činil 89 % z celkového počtu tří až pětiletých dětí s trvalým bydlištěm ve spádovém území (index návštěvnosti). Průměr za poslední tři roky odpovídal 90 %.

Tab. č. 27 Porovnání počtu dětí v MŠ a dětí s trvalým bydlištěm

	2018/19	2019/20	2020/21
Počet zájemců o MŠ (navštěvující + případní odmítnutí)*	2 056	2 041	2 084
Počet dětí ve věku 3-5 let s trvalým bydlištěm ve spádovém území	2 219	2 285	2 341
Index návštěvnosti	93 %	89 %	89 %

Zdroj: zástupci obcí, ČSÚ, Výzkumy Soukup

* Oprávněný převis, děti tříleté a starší nepřijaté z kapacitních důvodů (nezapočítány přespolní děti a dvouleté).

Poznámka:

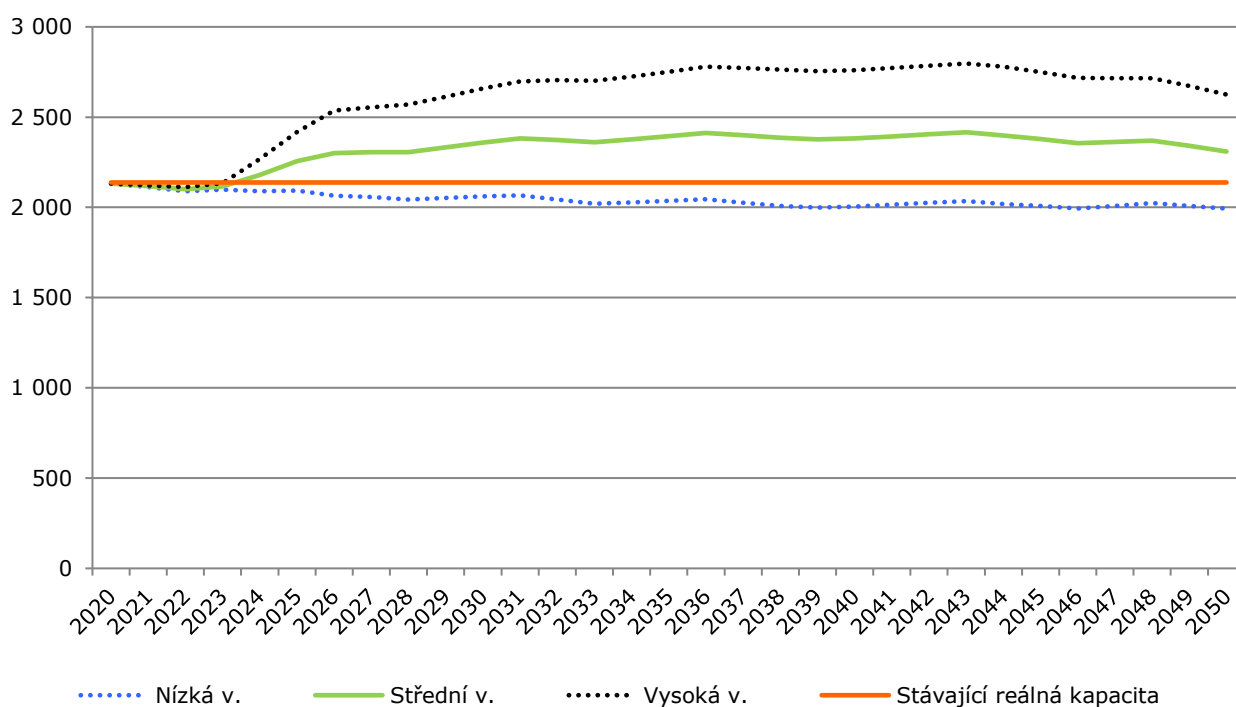
Index návštěvnosti udává poměr počtu zájemců o docházku do MŠ/ZŠ k počtu dětí s trvalým bydlištěm ve spádové oblasti v daném věku. Vyjadřuje se v procentech, obvykle se pohybuje mezi 90-100 %. V předchozích demografických studiích zpracovaných pro Prahu 3 se index návštěvnosti pohyboval také kolem 90 %.

Pro kolik dětí plánovat místa ve školkách?

Pro plánování kapacit MŠ předpokládáme, že MŠ bude i nadále navštěvovat 90 % dětí s trvalým bydlištěm ve věku 3-5 let. Počet zájemců o MŠ se dle střední varianty bude po většinu sledovaného období pohybovat okolo 2 400. Oproti stávajícím kapacitám bude chybět cca 300 míst.

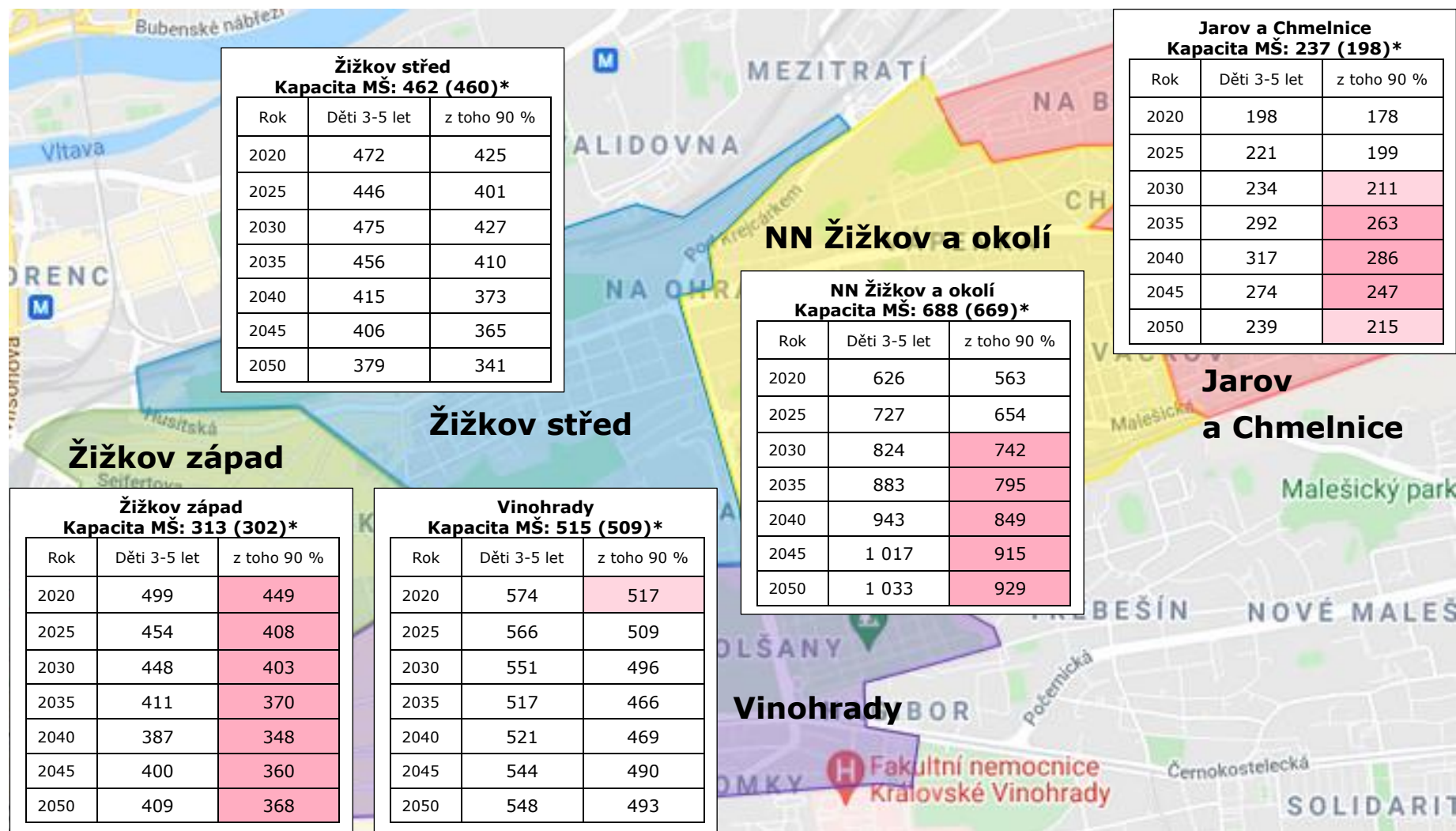
V lokalitách Žižkov střed a Vinohrady by stávající kapacity měly dostačovat, v ostatních lokalitách bude třeba od roku 2030 počet míst navýšit (v lokalitě Žižkov západ po celé sledované období).

Graf č. 21 Odhad vývoje počtu zájemců o MŠ*, spádové území



Zdroj: Výzkumy Soukup; * 90 % 3-5 letých

Obr. č. 2 Počet dětí a kapacity MŠ dle lokalit



Zdroj: Výzkumy Soukup; * Rejstříková (reálná) kapacita. Reálná kapacita může být nižší než rejstříková z důvodů rekonstrukcí, inkluze, pronájmu, neudělených výjimek... Kapacita MŠ v lokalitě zahrnuje údaje za zde sídlící MŠ i za zde působící odloučená pracoviště MŠ.

6.2. Základní školy

Souhrnná rejstříková kapacita ZŠ zřizovaných samosprávou činí 6 398 žáků. Z toho je část prostor škol v rekonstrukci či dlouhodobém pronájmu (-773 míst). Zároveň není reálné naplnit kapacity na 100 %. Aktuálně je otevřeno 212 kmenových tříd. Při průměru 24 žáků na třídu získáme **odhad reálné kapacity s cca 5 100 žáky**.

K 30. 9. 2020 navštěvovalo místní školy 4 946 žáků, z toho 81 v přípravných třídách. Školy jsou již nyní prakticky plné, což dokazuje skutečnost, že v několika školách musí již několik let po sobě z kapacitních důvodů odmítat zájemce do první či šesté třídy. V součtu se jedná o vyšší desítky odmítnutých dětí ročně, ale většinou jde o přespolní zájemce.

Z podkladů dodaných zástupcem zadavatele vyplývá, že tři školy plánují rozšíření svých kapacit, celkem o 280 žáků. Jedna z nich ovšem navyšuje kapacitu pouze administrativně pro výuku dětí na dálku.

Tab. č. 28 Kapacita a počty žáků ZŠ – zřízené samosprávou

	Rejstříková kapacita (bez pronájmů a stavebních úprav)	Kmenových tříd v roce 2020/21	Odhad reálné kapacity při průměru 24 žáků na třídu	Žáků 2020/21*
Jarov a Chmelnice (1 ZŠ)	700 (700)	27	648	653
NN Žižkov a okolí (3 ZŠ)	1 352 (1 332)	52	1 248	1 371
Vinohrady (2 ZŠ)	1 720 (1 300)	49	1 176	1 150
Žižkov střed (1 ZŠ)	1 150 (1 100)	31	744	622
Žižkov západ (3 ZŠ)	1 476 (1 193)	53	1 272	1 150
Celkem	6 398 (5 625)	212	5 088	4 946

Zdroj: Databáze MŠMT, zástupci zadavatele, k 30. 9. 2020; * včetně dětí v přípravných třídách

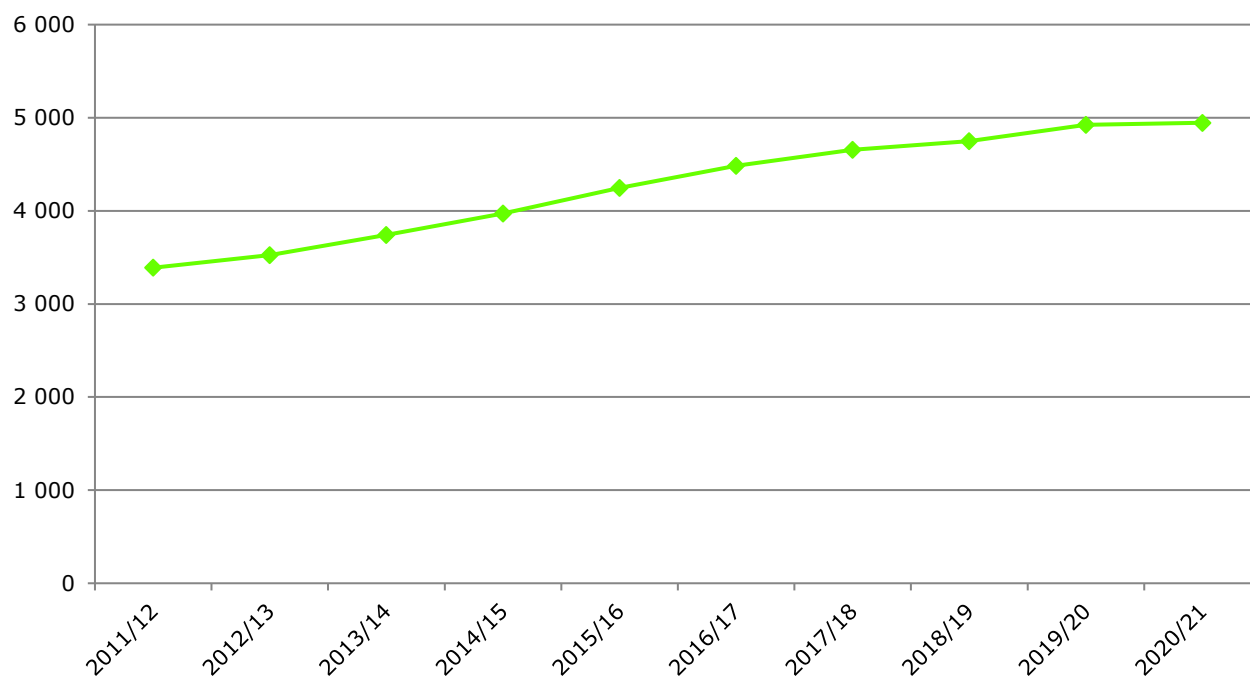
Pozn. V devíti ZŠ probíhá výuka ve všech ročnících (od 1. do 9.), jedna ZŠ se sídlem v lokalitě Nákladové nádraží Žižkov a okolí vyučuje jen ročníky prvního stupně. Dvě ZŠ mají odloučená pracoviště, která se nacházejí ve stejné lokalitě jako daná ZŠ. Počty žáků ZŠ v lokalitách jsou proto uvedeny včetně odloučených pracovišť.

Poznámka:

Stanovení skutečných reálných kapacit se ukázalo být náročnějším procesem. Jsme v kontaktu s odborem školství úřadu MČ Praha 3 a průběžně budeme reálnou kapacitu aktualizovat.

Mezi lety 2011–2020 se celkový počet žáků ZŠ ve spádovém území **zvýšil o 1 557 žáků** (+46 %).

Graf č. 22 Počet žáků ZŠ



Zdroj: zástupci zadavatele

Porovnání kapacity ZŠ a počtu dětí

Ve spádovém území mělo v posledních třech letech přihlášeno trvalé bydliště ročně v průměru 678 dětí ve věku 6 let. Počet žáků v první třídě činil 589 dětí. Znamená to, že na školy v MČ Praha 3 nastupovalo 87 % šestiletých dětí (index návštěvnosti). Šestou třídu místní ZŠ navštěvovalo pouze 84 % místních dětí.

Průměrná naplněnost kmenových tříd ve školním roce 2020/21 činí 23,4 žáků na prvním stupni a 24,1 na druhém stupni.

Tab. č. 29 Porovnání počtu žáků a počtu dětí s hlášeným pobytem, průměr 2018-20

	1. třída (6 let)	1. stupeň (6-10 let)	6. třída (11 let)	2. stupeň (11-14 let)
Počet žáků v místních ZŠ (bez odmítnutých zájemců)	589	2 943	501	1 855
Počet dětí ve spádovém území	678	3 287	595	2 195
Index návštěvnosti	87 %	90 %	84 %	85 %
Průměrný počet žáků na třídu, 2020/21	22,1	23,4	26,0	24,1

Zdroj: Zástupci zadavatele, Výzkumy Soukup

Poznámka:

Index návštěvnosti udává poměr počtu zájemců o docházku do MŠ/ZŠ k počtu dětí s trvalým bydlištěm ve spádové oblasti v daném věku. Vyjadřuje se v procentech. Ve skutečnosti bude index návštěvnosti vyšší, neboť školy již několik let zájemce z kapacitních důvodů odmítají. S ohledem na duplicitní přihlášky bohužel nelze přesné číslo spočítat.

Parametry plánování kapacity ZŠ na území MČ Praha 3

Na základě zjištěných informací o situaci ZŠ na území MČ Praha 3 stanovíme tři varianty parametrů indexu návštěvnosti. **Střední varianta** počítá s tím, že místní ZŠ bude navštěvovat cca 90 % šestiletých dětí a 85 % jedenáctiletých dětí s hlášeným trvalým pobytem na území MČ Praha 3.

Vzhledem k tomu, že ZŠ ve spádové oblasti otevírají i přípravné třídy (jež nejsou v indexu návštěvnosti zohledněné), budeme přičítat do budoucna cca 80 žáků v rámci přípravných tříd.

Průměrný počet žáků ve třídě byl stanoven na 23 na prvním stupni a 24 na druhém stupni.

Tab. č. 30 Parametry plánování kapacity ZŠ na území MČ Praha 3

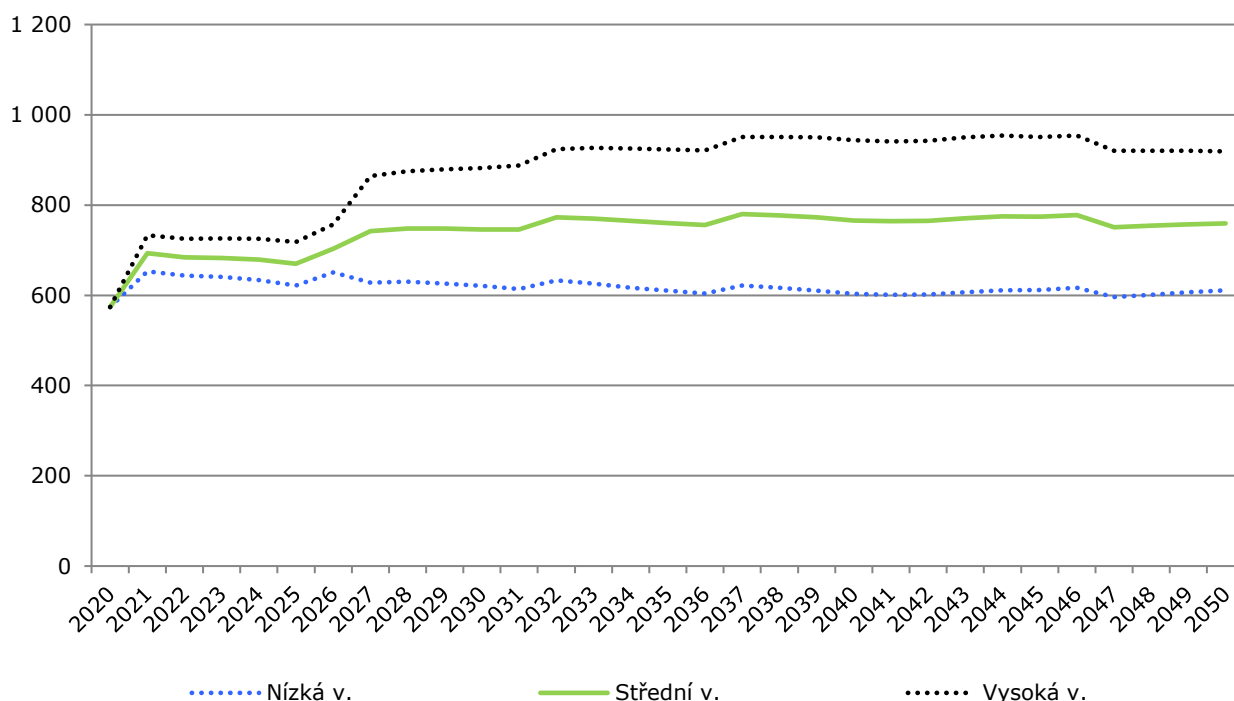
	1. třída (6 let)	6. třída (11 let)
% dětí navštěvujících místní ZŠ – nízká varianta	85 %	80 %
% dětí navštěvujících místní ZŠ – střední varianta	90 %	85 %
% dětí navštěvujících místní ZŠ – vysoká varianta	95 %	90 %
Průměrný počet žáků ve třídě	23	24
Žáků v přípravných třídách	+80 žáků v 6 třídách	

Zdroj: Výzkumy Soukup

Počet žáků prvních tříd

Pokud bude podíl žáků navštěvujících první třídu místních ZŠ tvořit cca 90 % z celkového počtu šestiletých dětí s pobytem hlášeným ve spádovém území, bude se počet prvňáčků pohybovat po většinu sledovaného období mezi 750–800 (střední varianta). Při průměru 23 žáků na třídu to bude znamenat otevřít v součtu 32 až 35 prvních tříd.

Graf č. 23 Odhadovaný počet žáků 1. tříd*

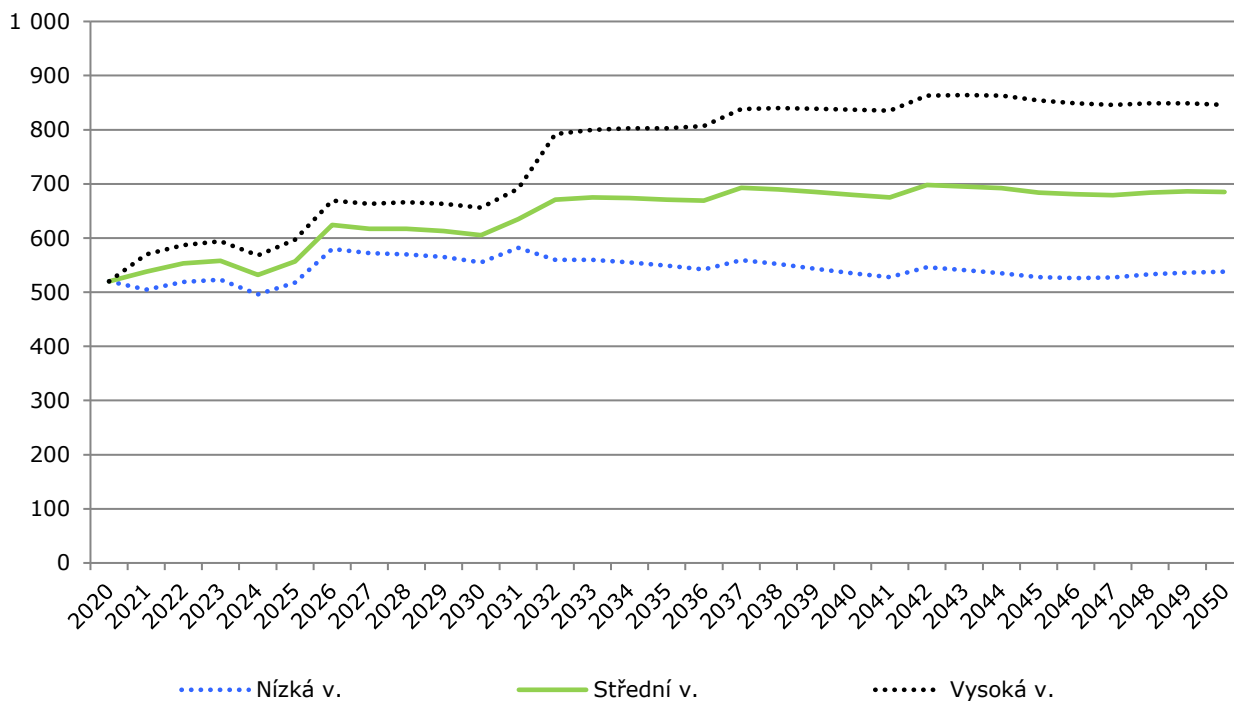


Zdroj: Výzkumy Soukup; * index návštěvnosti: 85 % nízká varianta, 90 % střední varianta, 95 % vysoká varianta

Počet žáků šestých tříd

Rovněž počet žáků šestých tříd v příštích letech vzroste. Podle střední varianty by jich v roce 2030 zde mělo být okolo 700 a na této úrovni se jejich počet udrží až do konce sledovaného období.

Graf č. 24 Odhadovaný počet žáků 6. tříd*

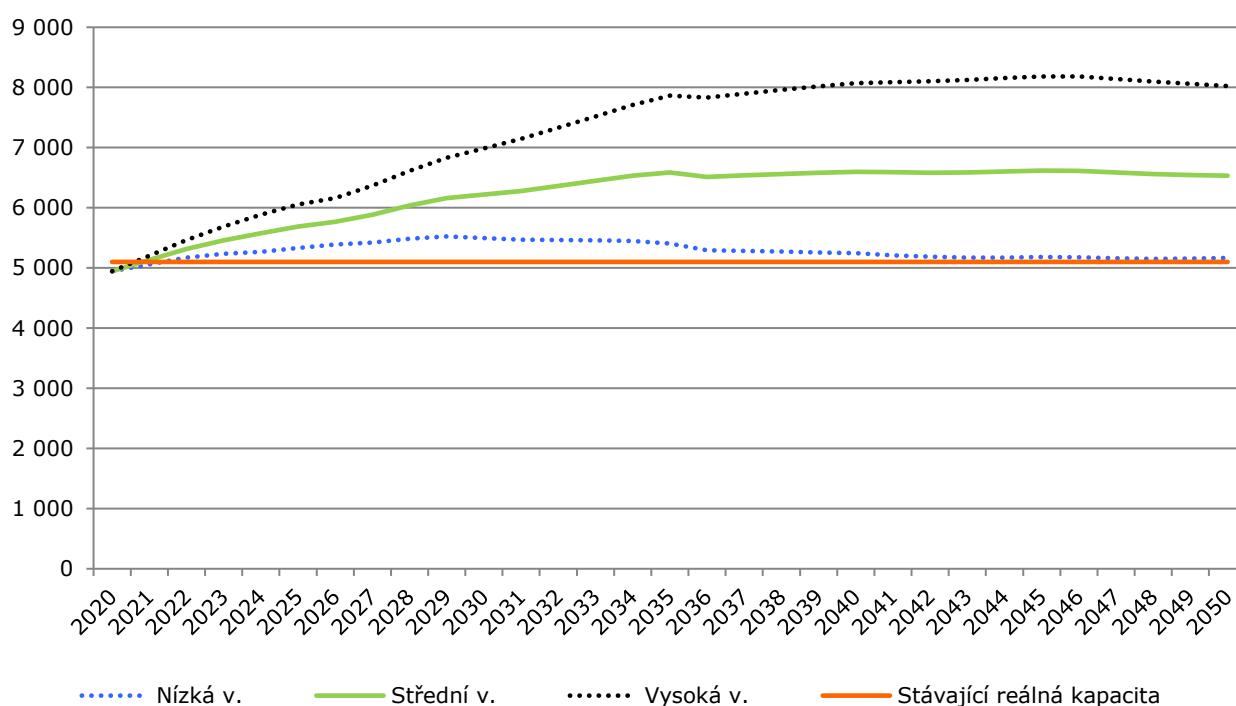


Zdroj: výpočet Výzkumy Soukup; * index návštěvnosti: 80 % nízká varianta, 85 % střední varianta, 90 % vysoká varianta

Počet žáků celkem

Pokud bude první třídu navštěvovat 90 % z celkového počtu šestiletých a šestou třídu 85 % z celkového počtu jedenáctiletých dětí s pobytem hlášeným ve spádovém území (střední varianta), celkový počet žáků místních ZŠ v příštích letech **poroste**. Zatímco v roce 2020 místní ZŠ navštěvovalo 4 946 žáků, v roce 2035 to bude dle střední varianty 6 600 a na této úrovni se bude počet držet až do konce sledovaného období. Stávající reálné kapacity ZŠ (cca 5 100) nebudou dostatečné. Bude chybět cca **1 400** míst.

Graf č. 25 Odhadovaný počet žáků celkem*



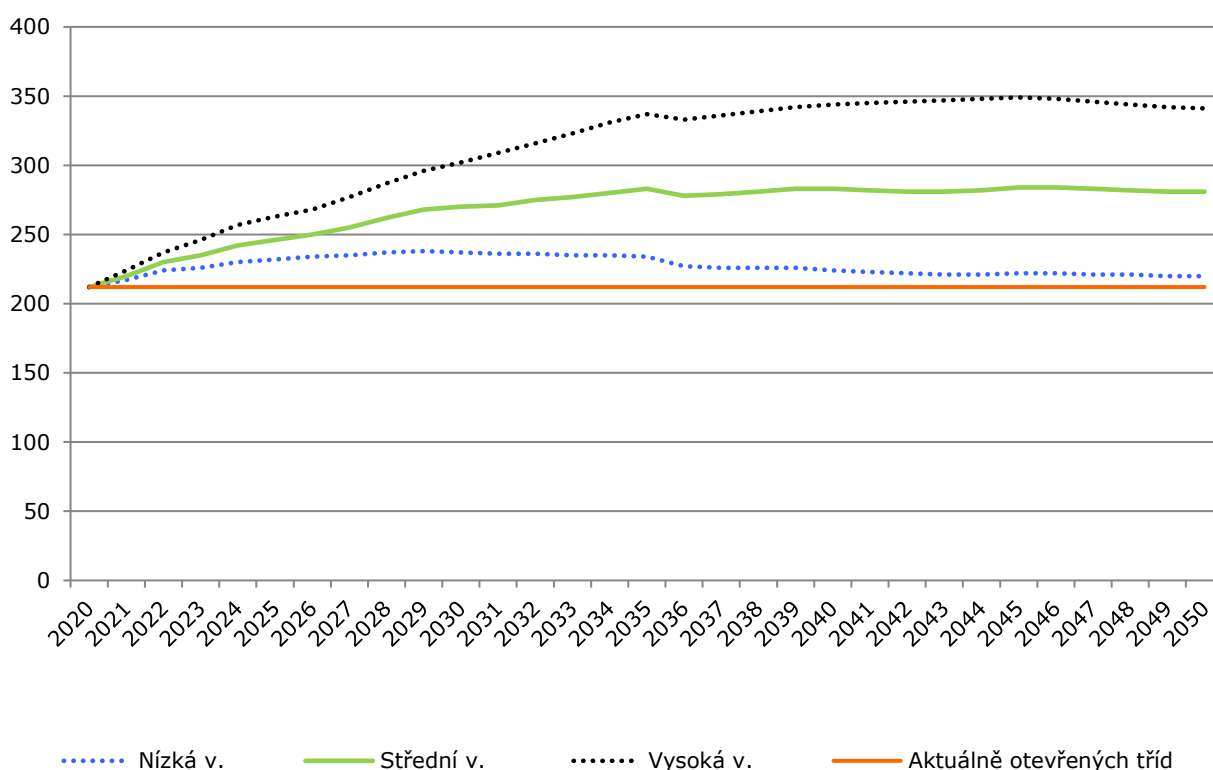
Zdroj: výpočet Výzkumy Soukup

* Při indexu návštěvnosti: 85 / 90 / 95 % pro první stupeň a 80 / 85 / 90 % pro druhý stupeň

Plánování kapacity místních ZŠ – počty kmenových tříd

S nárůstem počtu žáků vzroste i potřebný počet kmenových tříd. Pokud by třídu tvořilo v průměru 23 žáků na prvním stupni a 24 žáků na druhém stupni, vzroste do roku 2050 potřebný počet kmenových tříd na **cca 281** ve střední variantě (**nárůst +69 tříd** oproti současnému stavu). Ve vysoké variantě by potřeba dosáhla cca 341 kmenových tříd.

Graf č. 26 Počty kmenových tříd – průměrný počet 23/24 žáků ve třídě*

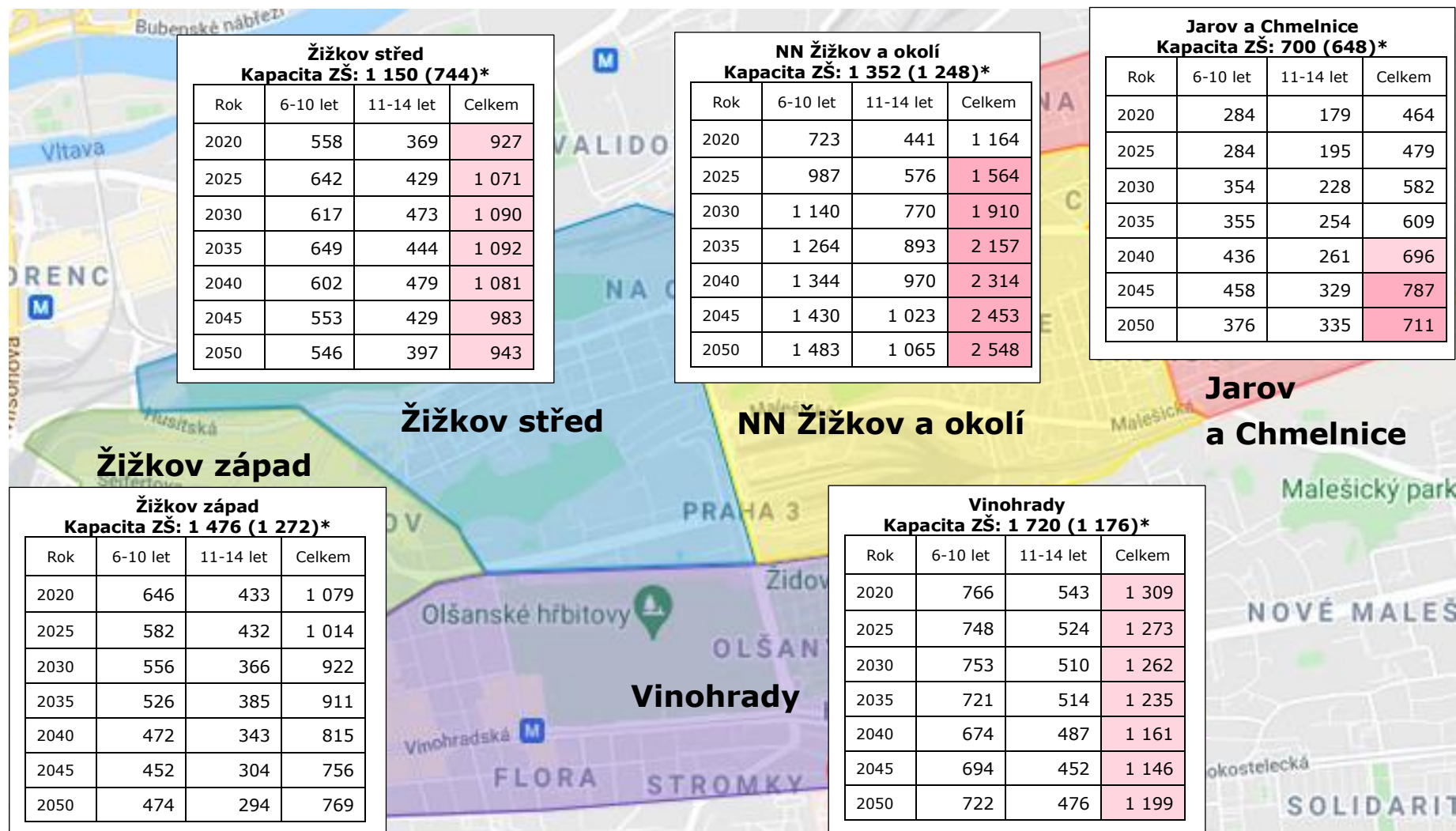


Zdroj: výpočet Výzkumy Soukup, pro rok 2020 aktuálních 169 tříd

* Při indexu návštěvnosti: 85 / 90 / 95 % pro první stupeň a 80 / 85 / 90 % pro druhý stupeň

Zatímco v lokalitách Žižkov západ, Žižkov střed a Vinohrady by stávající rejstříkové kapacity měly být dostatečné, kapacity v lokalitě Nákladové nádraží Žižkov a okolí a od roku 2040 i v lokalitě Jarov a Chmelnice budou chybět. Především v lokalitě Nákladové nádraží Žižkov a okolí vznikne výrazný nedostatek, současné kapacity ZŠ bude třeba navýšit zhruba dvojnásobně.

Obr. č. 3 Počet dětí a kapacity ZŠ dle lokalit



Zdroj: Výzkumy Soukup; při indexu návštěvnosti: 90 % pro první stupeň a 85 % pro druhý stupeň

* Rejstříková (reálná) kapacita.

7. Porovnání výsledků s dalšími prognózami

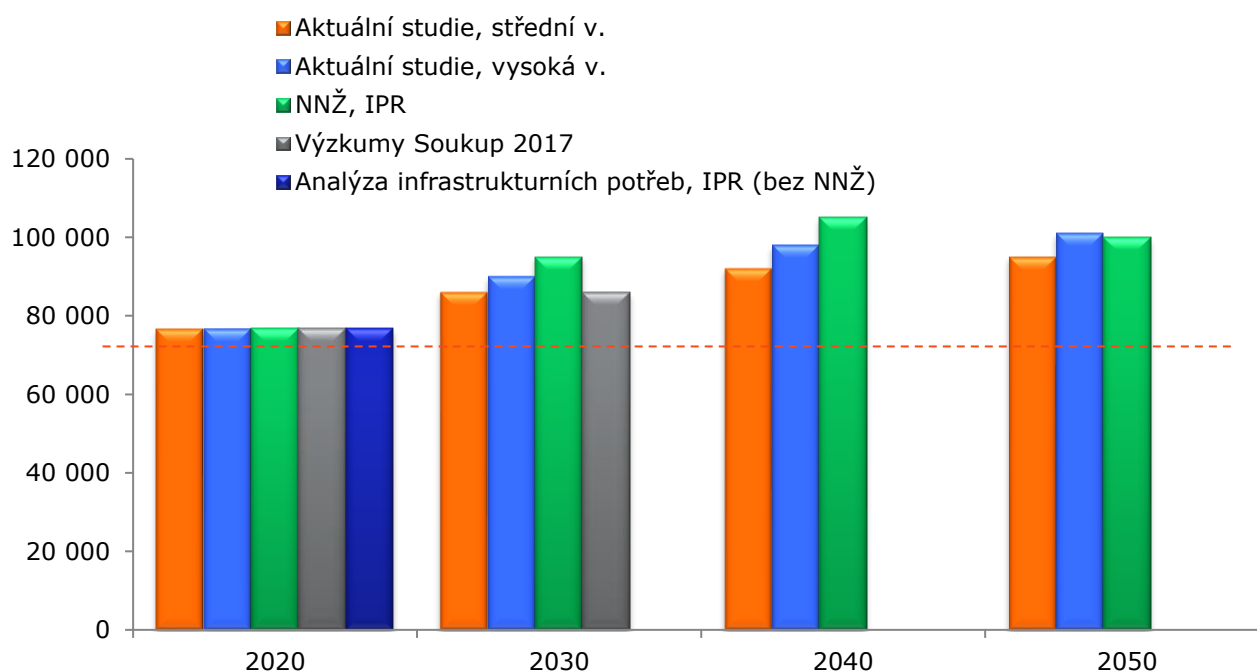
Výsledky jednotlivých demografických prognóz jsou z hlediska vývoje celkového počtu obyvatel, počtu dětí ve věku 3-5 let a 6-14 let obdobné. Ze všech studií vychází, že nastane deficit kapacit MŠ i ZŠ. Případné rozdíly jednotlivých studií odráží způsob výpočtu. První studie IPRu z roku 2018 nepočítá s bytovou výstavbou na území NNŽ. Proto počet obyvatel i dětí ji vychází nižší než u zbývajících studií. Zároveň obě studie IPRu berou v úvahu pouze rejstříkové kapacity ZŠ, nikoliv reálné. Z důvodů rekonstrukcí, dělení tříd či dlouhodobých pronájmů jsou reálné kapacity o cca 1 300 míst nižší než rejstříkové. Porovnání výsledků je patrné z následujících grafů.

Tab. č. 31 Odlišnosti demografických prognóz zpracovaných pro Prahu 3

	Aktuální studie - střední varianta	Aktuální studie - vysoká varianta	Studie VS 2017 střední v.	Analýza infra. potřeb, IPR 2018	Studie NN Žižkov a okolí - IPR 2019
Charakteristika prognózy	85 % NNŽ, časově zpomalená výstavba	100 % výstavby NNŽ, výstavba dle plánů	cca 85 % výstavby NNŽ	0 % výstavby NNŽ	100 % výstavby NNŽ, výstavba dle plánů
Kapacita ZŠ	počítá s reálnou kapacitou ZŠ	počítá s reálnou kapacitou ZŠ	počítá s reálnou kapacitou ZŠ	počítá s rejstříkovou kapacitou	počítá s rejstříkovou kapacitou

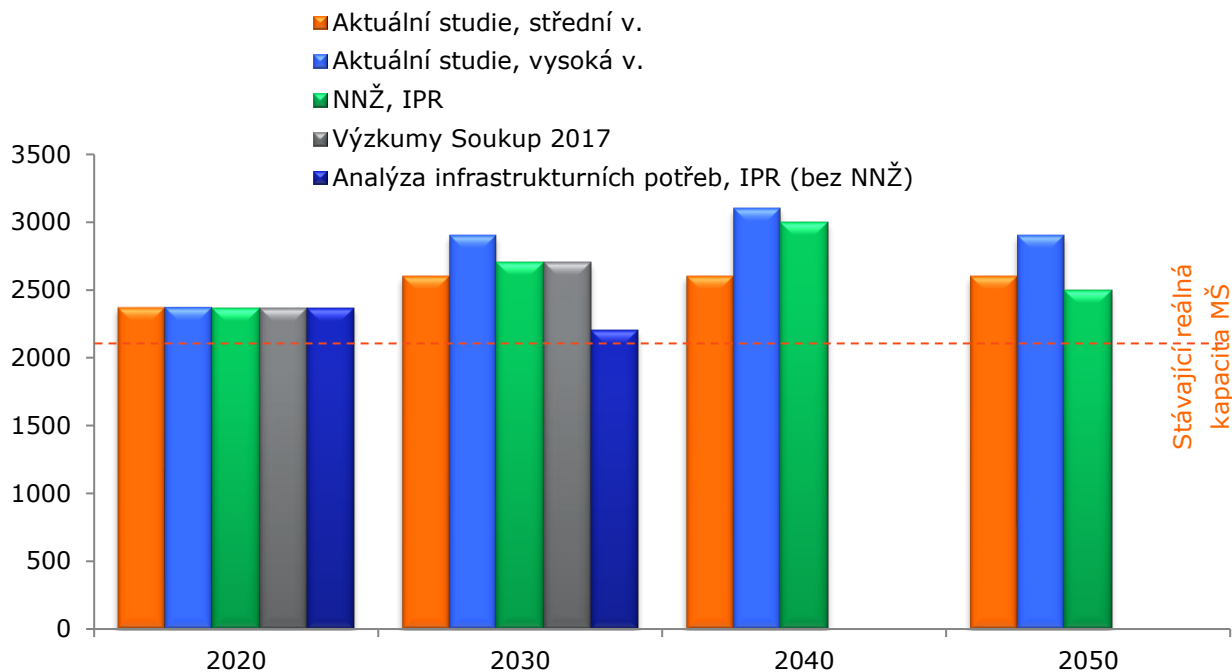
Zdroj: Výzkumy Soukup;

Graf č. 27 Počet obyvatel MČ Praha 3 dle jednotlivých prognóz



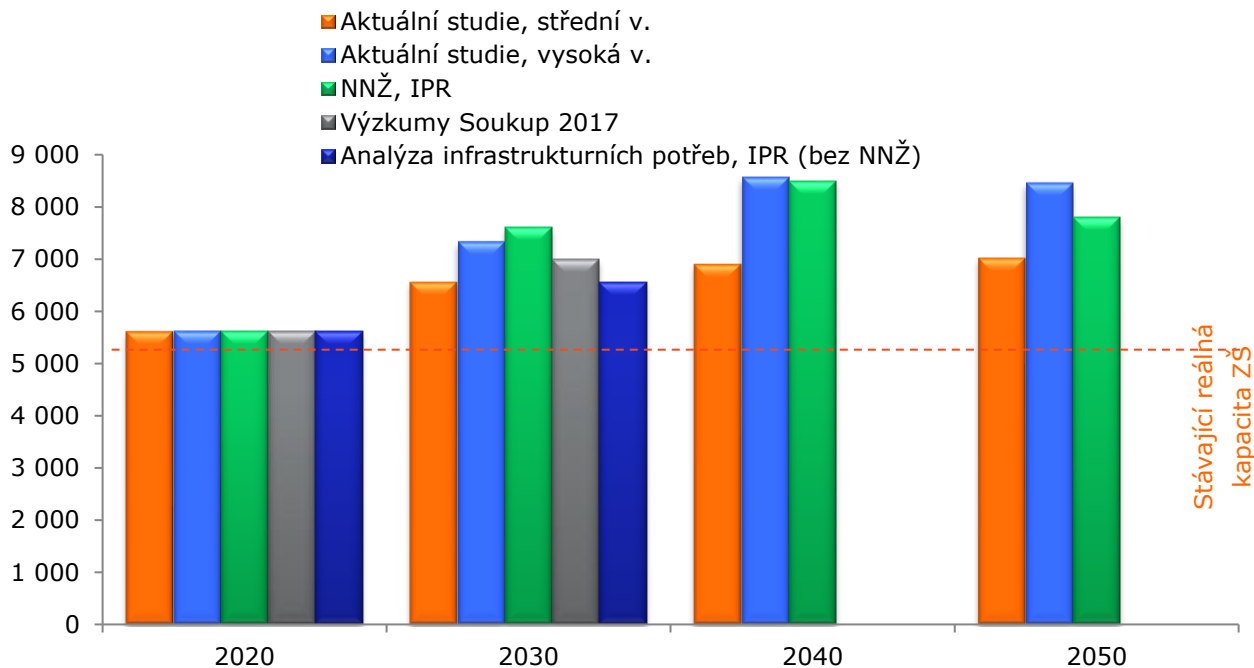
Zdroj: Výzkumy Soukup;

Graf č. 28 Počet dětí ve věku 3-5 let dle jednotlivých prognóz



Zdroj: Výzkumy Soukup;

Graf č. 29 Počet dětí ve věku 6 - 14 let dle jednotlivých prognóz



Zdroj: Výzkumy Soukup;

Poznámka:

Studie Analýza infrastrukturních potřeb zpracovaná IPRem na straně 7 uvádí, že ZŠ na území MČ Praha 3 kapacitně dostačují a zbývá více než 1000 míst. Pravděpodobně z této věty vznikla představa, že školy mají dostatečnou kapacitu. Tato interpretace je ovšem zavádějící, a to ze dvou důvodů. Zaprvé se informace týkala situace v roce 2018, nikoliv budoucího vývoje. Za druhé bere v úvahu pouze rejstříkové, nikoliv reálné kapacity. I podle této studie budou v roce 2030 kapacity ZŠ nedostatečné (str. 17).

8. Seznam tabulek, grafů a obrázků

Seznam tabulek:

Tab. č. 1 Celkový počet obyvatel, 2020.....	7
Tab. č. 2 Pohyb obyvatel, 2006-2020, spádové území	9
Tab. č. 3 Srovnání skladby obyvatelstva podle věku – rok 2020	11
Tab. č. 4 Úhrnná plodnost*	13
Tab. č. 5 Úhrnná plodnost - varianty vývoje použité v prognóze.....	14
Tab. č. 6 Střední délka života při narození, Praha	16
Tab. č. 7 Bytová výstavba v minulých letech	17
Tab. č. 8 Parametry budoucí migrace pro roky 2020-2050.....	19
Tab. č. 9 Věková struktura migrace 2018-2020, spádové území.....	21
Tab. č. 10 Rozdíl v počtu šestiletých narozených ve spádovém území a počtu šestiletých žijících ve spádovém území.....	22
Tab. č. 11 Vývoj celkového počtu obyvatel	24
Tab. č. 12 Vývoj počtu obyvatel ve věku 0-2 roky	25
Tab. č. 13 Vývoj počtu obyvatel ve věku 3-5 let.....	26
Tab. č. 14 Vývoj počtu obyvatel ve věku 6-10 let.....	27
Tab. č. 15 Vývoj počtu obyvatel ve věku 6 let.....	28
Tab. č. 16 Vývoj počtu obyvatel ve věku 11-14 let.....	29
Tab. č. 17 Vývoj počtu obyvatel ve věku 11 let.....	30
Tab. č. 18 Vývoj počtu obyvatel ve věku 15-18 let	31
Tab. č. 19 Vývoj počtu obyvatel ve věku 19-23 let.....	32
Tab. č. 20 Vývoj počtu obyvatel ve věku 24-39 let	33
Tab. č. 21 Vývoj počtu obyvatel ve věku 40-64 let	34
Tab. č. 22 Vývoj počtu obyvatel ve věku 65+ let.....	35
Tab. č. 23 Vývoj počtu obyvatel ve věku 80+ let.....	37
Tab. č. 24 Počet obyvatel a dětí dle jednotlivých developerských projektů.....	41
Tab. č. 25 Kapacita MŠ ve spádovém území	42
Tab. č. 26 Kapacita soukromých MŠ zapsaných v rejstříku	43
Tab. č. 27 Porovnání počtu dětí v MŠ a dětí s trvalým bydlištěm	43
Tab. č. 28 Kapacita a počty žáků ZŠ – zřízené samosprávou.....	46
Tab. č. 29 Porovnání počtu žáků a počtu dětí s hlášeným pobytem, průměr 2018-20.....	48
Tab. č. 30 Parametry plánování kapacity ZŠ na území MČ Praha 3	49
Tab. č. 31 Odlišnosti demografických prognóz zpracovaných pro Prahu 3	55

Seznam grafů:

Graf č. 1 Vývoj počtu obyvatel s hlášeným trvalým pobytem	8
Graf č. 2 Strom života, 31.12.2020	10
Graf č. 3 Míry plodnosti podle věku matky, 2018-2019	15
Graf č. 4 Načasování salda migrace	20
Graf č. 5 Vývoj celkového počtu obyvatel dle prognózy	23
Graf č. 6 Vývoj počtu dětí do dvou let věku	25
Graf č. 7 Vývoj počtu dětí ve věku 3-5 let	26
Graf č. 8 Vývoj počtu dětí ve věku 6-10 let.....	27
Graf č. 9 Vývoj počtu šestiletých dětí.....	28
Graf č. 10 Vývoj počtu dětí ve věku 11-14 let.....	29
Graf č. 11 Vývoj počtu jedenáctiletých dětí.....	30
Graf č. 12 Vývoj počtu obyvatel ve věku 15-18 let	31
Graf č. 13 Vývoj počtu obyvatel ve věku 19-23 let	32
Graf č. 14 Vývoj počtu obyvatel ve věku 24-39 let	33
Graf č. 15 Vývoj počtu obyvatel ve věku 40-64 let	34
Graf č. 16 Vývoj počtu obyvatel ve věku 65+ let.....	35
Graf č. 17 Vývoj počtu obyvatel ve věku 80+ let.....	36
Graf č. 18 Vývoj počtu obyvatel v developerských projektech	38
Graf č. 19 Vývoj počtu dětí ve věku 3-5 let	39
Graf č. 20 Vývoj počtu dětí ve věku 6-14 let.....	40
Graf č. 21 Odhad vývoje počtu zájemců o MŠ*, spádové území	44
Graf č. 22 Počet žáků ZŠ.....	47
Graf č. 23 Odhadovaný počet žáků 1. tříd*.....	50
Graf č. 24 Odhadovaný počet žáků 6. tříd*.....	51
Graf č. 25 Odhadovaný počet žáků celkem*	52
Graf č. 26 Počty kmenových tříd – průměrný počet 23/24 žáků ve třídě*	53
Graf č. 27 Počet obyvatel MČ Praha 3 dle jednotlivých prognóz	55
Graf č. 28 Počet dětí ve věku 3-5 let dle jednotlivých prognóz	56
Graf č. 29 Počet dětí ve věku 6 - 14 let dle jednotlivých prognóz.....	56

Seznam obrázků:

Obr. č. 1 Vymezení lokalit	6
Obr. č. 2 Počet dětí a kapacity MŠ dle lokalit	45
Obr. č. 3 Počet dětí a kapacity ZŠ dle lokalit.....	54

Seznam zkratk:

ČSÚ – Český statistický úřad
kap. - kapitola
MŠ – mateřská škola
MŠMT– Ministerstvo školství, mládeže a tělovýchovy
ZŠ – základní škola



9. Zpracovatel studie



Společnost VÝZKUMY SOUKUP se zabývá návrhem, realizací a zpracováním marketingových, sociologických a demografických výzkumů. Již od samého počátku naší existence jsme si stanovili za základní principy naší práce kvalitu, spolehlivost a spokojenost klientů. Naším cílem je provádět prakticky využitelné výzkumy, nikoliv výzkum pro výzkum. Proto veškeré činnosti koncipujeme tak, aby přinášely zcela konkrétní doporučení pro naše klienty.

Tomáš Soukup

