

Finální návrh změn v tramvajové dopravě budeme znát už v červnu

01.06.2016



ROPID nedávno předložil dva hlavní a jeden doplňkový návrh možných úprav provozu tramvají. Všechny tři přitom reagují na podněty, které organizace získala ze strany veřejnosti i zástupců městských částí. Výslednou variantu se ROPID chystá představit během června.



Městské části zaslaly v uplynulých měsících organizaci ROPID téměř 30 podnětů k podobě tramvajové dopravy na svých územích, dalších 1 800 připomínek pak organizace získala od cestujících v rámci tematické ankety. Řada dalších problémů vyplynula také z analýzy celosíťových i průběžně prováděných profilových dopravních průzkumů. ROPID na základě toho vyhodnotil úseky, kde jsou tramvaje přetěžovány, což je v případě Prahy 3 hlavně trasa Hlavní nádraží – Husinecká.

Návrhy řešení uvedených problémů, k jejichž vypracování ROPID následně přikročil, měly přitom podle požadavků vedení hlavního města Prahy počítat se zachováním současného počtu spojů v celé síti, a tedy i se současnými náklady na provoz tramvají. Posílení vybraného úseku o další spoje v takovém případě znamená, že v jiné lokalitě příslušný počet spojů ubude. Aby taková posílení a omezení byla přiměřená, je nutné řešit provoz v celé tramvajové síti komplexně s relativně vysokým podílem větších či menších úprav v linkovém vedení. ROPID v souladu s tím vypracoval tři návrhy, které ukazují, jakým směrem by se mohla podoba pražské tramvajové sítě vyvíjet v dalších měsících či letech:

Návrh základních úprav

Takzvaná modrá varianta zachovává současný rozsah provozu na tramvajové síti. Soustřeďuje se především na posílení přetížených centrálních úseků tramvajových tratí, a proto mírně omezuje provoz na některých okrajových tratích. Snahou návrhu je nabídnout řešení základního okruhu problémů, které zaslaly městské části a cestující. Aby bylo možné tyto problémy řešit, je při zachování stávajících výkonů mírně prodloužen interval jednotlivých linek v období sedel pracovních dnů přibližně od 9.30 do 14.30 hodin. Intervalů linek ve špičkách se nemění. Modrou variantu preferuje Praha 3.

Návrh příležitostí

Oranžová varianta předkládá možnosti řešení výrazné většiny podnětů, které k tramvajové dopravě zaslaly městské části a cestující. Zabývá se posilou kapacitně přetížených úseků a obnovou některých poptávaných přímých spojení.

Doplňkový návrh vídeňský

Zelená varianta je alternativou linkového vedení k systému směrovému. Rozdíl spočívá v redukci počtu čísel linek, nikoliv však v počtu spojů. Ten- to systém je založený na základní síti silných linek provozovaných v krátkých intervalech. Je preferován v řadě západoevropských měst, jejichž tramvajové provozování prošly významnou modernizací (přestavba na bezbariérový provoz, nové tratě i vozidla). Cílem těchto měst bylo vytvořit přehledný, jednoduchý a pro cestující zapamatovatelný systém s méně linkami, u nichž je hlavním parametrem kvality dopravy jejich krátký interval.

Diskuse, kterou ROPID zároveň inicioval napříč městskými částmi, povede k vytvoření finálního návrhu. Ten hodlá představit už v průběhu června a pouze v případě shody na podobě řešení jednotlivých oblastí zavést nejdříve v září letošního roku.

NÁVRH ZÁKLADNÍCH ÚPRAV - MODRÁ VARIANTA

NÁVRH PŘÍLEŽITOSTÍ

DOPLŇKOVÝ NÁVRH VÍDEŇSKÝ

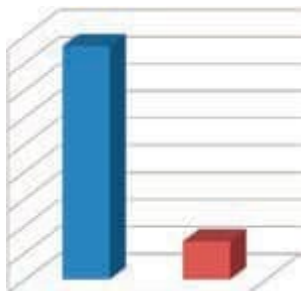
PRO

- Spojení mezi Spojovací a Florou zavedeno celotýdenně (prodloužením rozsahu provozu linky 11)
 - Zajištěno celotýdenní posílení provozu linky 9 v úseku Lazarská - Václavské náměstí - Hlavní nádraží - Olšanské náměstí, zajištěno celotýdenní posílení úseku Hlavní nádraží - Flora, zajištěno posílení víkendového provozu v úseku Ústřední dílny DP - Flora - Hlavní nádraží linkou v soupravách (zavedením nové linky 15)
 - Zavedeno přímé celotýdenní spojení ze Strašnic a Flory přes Hlavní nádraží do středu Václavského náměstí (zavedením nové linky 15)
- ### PROTI
- Riziko přetížení sólo spojů linek 11 a 13 v úseku Muzeum - Flora ve špičkách pracovních dnů
 - Z oblasti Černokostelecké a Nových Strašnic zachováno přímé spojení na Hlavní nádraží a do Jindřišské, tedy jen do blízkosti Masarykova nádraží a Náměstí Republiky, nikoli přímo do těchto zastávek
 - Linka 5 celotýdenně opět v sólo
 - Celotýdenně posíleno spojení Václavské náměstí - Hlavní nádraží - Olšanské náměstí - Flora (novou linkou 15).
 - Linka 11 celotýdenně v provozu se sólo vozy (ve směru Olšanské hřbitovy i Spořilov doplněna celotýdenním provozem linky 13).
 - Všechny spoje linky 11 celotýdenně jedou i v úseku Olšanské hřbitovy - Spojovací.
 - Linka 5 v souvislosti se změnou trasy na Petřiny opět celotýdenně se sólo vozy (v úseku Hlavní nádraží - Flora - Olšanské hřbitovy - Ústřední dílny DP posílena a od Olšanských hřbitovů nahrazena provozem nové linky 15).
 - V úseku Černokostelecká - Flora zajištěn celotýdenně provoz souprav (provozem nové linky 15).
 - Všechny spoje linky 11 celotýdenně jedou i v úseku Olšanské hřbitovy - Spojovací.
 - Linka 5 v souvislosti se změnou trasy na Petřiny opět celotýdenně se sólo vozy (v úseku Hlavní nádraží - Flora - Olšanské hřbitovy - Ústřední dílny DP posílena a od Olšanských hřbitovů nahrazena provozem nové linky 15).
 - V úseku Černokostelecká - Flora zajištěn celotýdenně provoz souprav (provozem nové linky 15).

- Celotýdenně posíleno spojení Václavské náměstí - Hlavní nádraží - Olšanské náměstí - Flora (novou linkou 15).
- Linka 11 celotýdenně v provozu se sólo vozy (ve směru Olšanské hřbitovy i Spořilov doplněna celotýdenním provozem linky 13).
- Všechny spoje linky 11 celotýdenně jedou i v úseku Olšanské hřbitovy - Spojovací.
- Linka 5 v souvislosti se změnou trasy na Petřiny opět celotýdenně se sólo vozy (v úseku Hlavní nádraží - Flora - Olšanské hřbitovy - Ústřední dílny DP posílena a od Olšanských hřbitovů nahrazena provozem nové linky 15).
- V úseku Černokostelecká - Flora zajištěn celotýdenně provoz souprav (provozem nové linky 15).

- Celotýdenně posíleno spojení Václavské náměstí - Hlavní nádraží - Olšanské náměstí - Flora (novou linkou 15).
- Celotýdenně posíleno spojení Masarykovo nádr. - Hlavní nádraží - Olšanská - Vozovna Žižkov (změnou trasy linky 5).
- Celotýdenně zajištěno spojení Spojovací - Flora (změnou trasy linky 16).
- V úseku Želivského - Palmovka - Nádraží Vysočany nahrazen provoz linky 16 linkou 19.
- Linka 11 celotýdenně v provozu se sólo vozy v páteřním polovičním intervalu, v úseku Olšanské hřbitovy - Černokostelecká jede v pracovní dny od 6 do 20 hodin každý druhý spoj v rozsahu provozu dnešní linky 13.
- V úseku Olšanské náměstí - Flora - Černokostelecká - Ústřední dílny DP nahrazen provoz linky 5 provozem linky 26.

- Nová páteřní linka 5 (v oblasti Strašnic s variantami trasy - linka 26 nahrazena linkou 5A a linka 5 nahrazena linkou 5B).
- Nová páteřní linka 10 (zahrnuje všechny dnešní spoje linek 10 a 16).
- Nová páteřní linka 11 (zahrnuje všechny dnešní spoje linky 13), v úseku Olšanské hřbitovy - Spojovací nadále provoz jen v pracovní dny od 6 do 20 hodin.
- Zrušeno přímé spojení Muzeum - Černokostelecká.
- Zrušeno přímé spojení Žižkov - Nádraží Vysočany.



Vyhodnocení ankety Ropid

Preferujete pro část cest ze Spojovací a Chmelnice spojení na Floru a k Muzeu, nebo na Floru, náměstí Míru a Karlovo náměstí?

Z Koněvovy ulice mezi zastávkami Spojovací a Ohrada je pro 70 % cestujících prioritou původní trasa linky 16 směrem na Floru, náměstí Míru a Karlovo náměstí. Přímé spojení přes Floru na Muzeum současnou linkou 11 by rádo zachovalo 13 % z těch, kteří zde odpověděli. 16 % odpovědí se v této lokalitě soustředilo na prosbu o zajištění celodenního a celotýdenního spojení ze Spojovací na Želivského a Floru k metru A, které v současné době k dispozici není.

Anketa: Jakou úpravu tramvajových linek považujete za nejvhodnější a proč?

- V situaci, kdy s největší pravděpodobností se Praha 3 nedočká trasy metra D, je hlavním úkolem vedení radnice posilování tramvajové dopravy z hlediska trasování, ale i intenzity spojů. Modrý návrh se jeví vhodnější.
Vladislava Hujová, starostka
- Pro Prahu 3 je nejvhodnější návrh základních úprav, který nejvíce vyhovuje potřebám obyvatel MČ, protože počítá s konečnou linkou č. 11 na Spojovací a s posílením trasy mezi Hlavním nádražím a Florou o další spoj.
Lucie Vítkovská, zástupkyně starostky
- Jako nejvhodnější se jeví varianta modrá. ČSSD podporuje zachování kvality a rozsahu veřejné dopravy na Praze 3. Zejména pro Jarov pak budeme požadovat, aby jezdil přímý spoj každý den včetně víkendu na metro Flora.
Irena Ropková, členka rady
- V základním návrhu úprav, který nejspíš projde, převažují pro Prahu 3 pozitiva, i když každé plus je vyváženo jinde minusem. Zásadní význam má posílení přetížených spojů ve špičkách na trase Hlavní nádraží - Olšanské nám.
Ondřej Rut, opoziční zastupitel
- Klíčové je zavedení celotýdenního provozu linky spojující Jarov a metro A. Další potřebnou změnou je celotýdenní dvouvozová tramvaj vedená Husineckou ul. na Floru. Preferuji tudíž oranžovo uvariantu.
Tomáš Štampach, opoziční zastupitel
- Jsem pro modrou variantu. Celodenně natahuje tram 11 až na Spojovací. Přibude spojení centrum - Praha 3 - Strašnice tram 15. Jen u Olšanských hřbitovů může končit jediná linka, tak by tram 13 měla pokračovat celodenně do Strašnic.
Pavel Ambrož, opoziční zastupitel