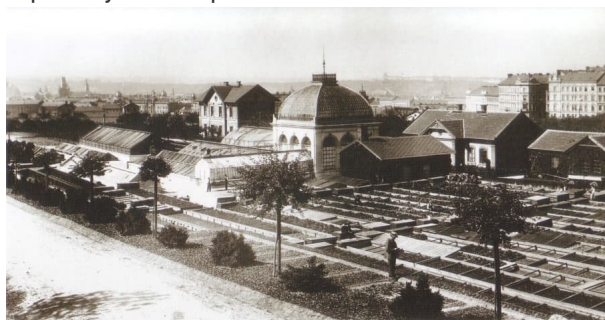


Zahrada, která zdobila květinami Prahu

01.07.2021

Žižkov téměř 100 let zásoboval Prahu květinami. Fungovaly tu pro ten účel dvě velké zahrady. Jedna u VŠE a později druhá pod Vrchem sv. Kříže.



Kousek od Basilejského náměstí je dodnes ulice U Zásobní zahrady. Je to poslední památka na velkokapacitní zahradnictví, které od roku 1937 zásobovalo květinami velkou část Prahy. Zásobovací zahrada se sem k Parukářce přesunula ze Zahrady rajské, která fungovala kousek od Vysoké školy ekonomické.

V místech dnešního parku Rajská zahrada stály původně vinice založené už Karlem IV. V 19. století tam fungovala oblíbená letní restaurace, občas odtud stoupali k nebi první vzduchoplavci ve svých balonech. Park později koupilo město, které tu v roce 1863 zbudovalo Rajskou zahradu coby součást městského plánu, jehož cílem bylo vytvořit z rozsáhlého komplexu zahrad a parků kolem celého města opevněný zelený pás. Rychlý rozvoj zástavby však záměr překazil.

V roce 1885 městský zahradní architekt František Thomayer, bratr zakladatele české interny Josefa Thomayera, navrhl, aby se Rajská zahrada stala zásobní zahradou městských sadů. Kapacitou měla pokrývat potřeby pražských parků, zejména v předpěstování letniček a dekoračních rostlin, a samozřejmě měla zásobovat květinami městské reprezentační akce. Z Thomayerových zápisků se lze dočíst, že když se v roce 1891 konala zemská jubilejní výstava, na výzdobu jednotlivých pavilonů vysázely městské sady 120 tisíc rostlin. Rajská zahrada tak zásobovala Prahu až roku 1937, kdy byla v její severní části postavena budova Baxových učňovských škol, nyní Vysoká škola ekonomická. Produkce zahrady se postupně přesunula do nových prostor pod Vrch sv. Kříže. V místech dnešního areálu Central Park tak vznikla zásobní zahrada hlavního města Prahy.

Kdo by se ale do těchto míst vydal dříve, našel by kopec a jeho okolí obestavěné továrnou na střelivo Sellier & Bellot, lidově nazývanou Kapslovna. Ještě ve 30. letech, kdy zde pracovalo asi 1 000 dělníků, obklopovala továrnu zeď, která rozdělovala Vrch sv. Kříže a areál Parukářky. Začínala na úrovni Ostromečské ulice a končila v ulici Chelčického, což tehdy byla pouze prašná cesta. Dál směřovala k Basilejskému náměstí, které mělo zastavěnou pouze stranu blíže k Ohradě, a zhruba mezi Hájkovou a Domažlickou se vracela do Jeseniovy. Protože Kapslovnu obklopovalo stále více nově postavených domů, stala se nebezpečím pro své okolí a výroba byla postupně utlumena a přestěhována do Vlašimi. V jižní části areálu ještě vzniklo Dostálovo zahradnictví.

Zeď kolem jižní části Kapslovny byla kolem roku 1960 postupně bourána a spolu s ní zaniklo i zahradnictví a zásobovací zahrada. V uvolněném prostoru měl vzniknout park spojený s Vrchem sv. Kříže a nová sportovní hala, nic z toho se však neuskutečnilo. Dodnes je patrná proluka, která vznikla při výstavbě domů na Želivského ulici směrem k Basilejskému náměstí a která měla umožnit snadnější přístup k plánované hale. Ulice, do které proluka vede, byla pojmenována Ke stadionu, po výstavbě Central Parku pak dostala jméno Ke Kapslovně.

Z fabriky se dodnes zachovala pouze budova střelnice, v níž sídlí Klub biatlonu Žižkov. Plochu zrušeného zahradnictví využívá oddíl vodních skautů. Dlouho vydržela taky budova žižkovského chudobince, který stával tam, kde je dnes přístupová silnice k SK Žižkov. Vznikl v roce 1921, roku 1930 byl předělán na byty, po sametové revoluci zde sídlila bezpečnostní agentura. Ještě během stavby rezidenční čtvrti Central Park v letech 2005 až 2007 byla budova součástí staveniště.

V roce 1996 dostala ulice vedoucí na Olšanské náměstí a Parukářku podél zadní traktu budov název Pitterova. Přístup z Olšanské je však možný jen přes parkoviště mezi domy nebo od ulice Želivského, kdy je třeba jít kolem Central Parku. Projekt rezidenční čtvrti se nakonec nerealizoval celý, a tak plochy směrem k Pitterově ulici čekají na úpravu. V blízké době vznikne v lokalitě park.

Galerie

3 fotografie

